

GRAFI TEDNA

od 12. do 16. januarja 2026

Rast vrednosti opravljenih gradbenih del se je od drugega četrletja lani močno okrepila, v enajstih mesecih je bila medletno večja za desetino. Število delovno aktivnih oseb že več mesecev stagnira (desez.), v prvih enajstih mesecih lani pa je bilo medletno manjše za 0,4 %. Presežek tekočega računa plačilne bilance je v enajstih mesecih lani znašal 2,4 mrd EUR, kar je za 0,6 mrd EUR manj kot v enakem predhodnem obdobju. Obseg cestnega in železniškega blagovnega prometa se je po zmanjševanju od leta 2022 v tretjem četrletju 2025 nekoliko povečal. Poraba električne energije v industriji je bila decembra kljub dodatnemu delovnemu dnevu za 0,4 % nižja kot pred letom, poraba gospodinjestev pa je bila višja za 2,2 %.

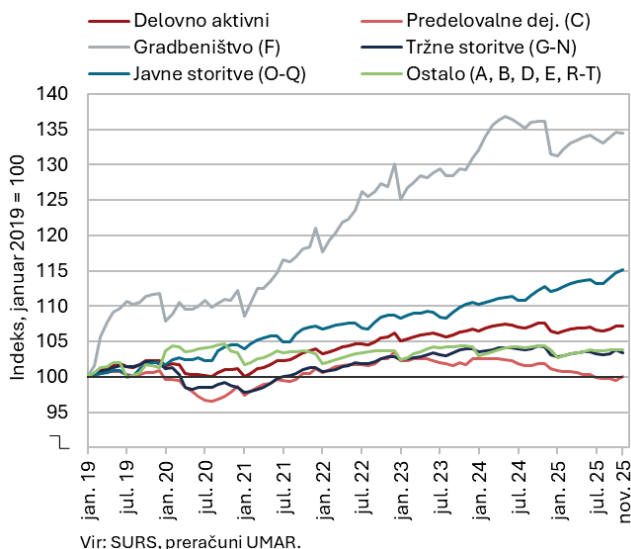
Aktivnost v gradbeništvu, november 2025



Vrednost gradbenih del se je novembra nekoliko znižala, medletno pa je ostala znatno višja. Po znižanju v prvem četrletju se je gradbena aktivnost v nadaljevanju leta ob mesečnih nihanjih okrepila. Novembra je upadla za 6 % (desez.), a bila še vedno znatno višja (12 %) kot pred letom. Skupno je bila vrednost del v enajstih mesecih lani za 10 % višja kot v primerljivem obdobju leto prej. Najbolj se je zvišala v gradnji nestanovanjskih stavb in specializiranih gradbenih delih (v obeh 15 %), višja je bila tudi v gradnji inženirskih objektov (7 %), v gradnji stanovanjskih stavb pa je ostala na podobni ravni (1 %).

Kazalnik zaupanja v gradbeništvu je novembra dosegel najvišjo raven v zadnjem letu in pol, decembra pa se je njegova vrednost malce znižala. Podjetja nova naročila ocenjujejo kot običajna. Najpomembnejša omejitev ostaja pomanjkanje usposobljenih delavcev. Nezadostno povpraševanje kot omejitev navaja le približno desetina podjetij, kar kaže, da gradbeništvu trenutno nima večjih težav s povpraševanjem, bolj ga omejujejo dejavniki na strani ponudbe.

Število delovno aktivnih oseb, november 2025

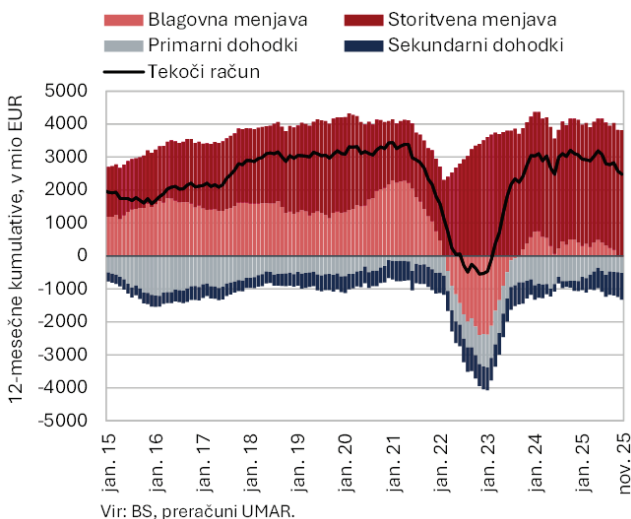


Število delovno aktivnih oseb je novembra ostalo podobno kot prejšnje mesece (desez.), medletno je bilo manjše za 0,4 %. Število zaposlenih je bilo medletno manjše (-0,6 %), število samozaposlenih pa večje (1,3 %).

Največji medletni upad števila delovno aktivnih je bil v drugih raznovrstnih poslovnih dejavnostih (-2,1 %), predvsem zaradi zmanjšanja v zaposlovalnih agencijah, sledijo predelovalne dejavnosti (-1,8 %) ter informacijske in komunikacijske dejavnosti (-1,3 %). Število delovno aktivnih je bilo medletno še naprej večje v dejavnostih javnih storitev, kjer izstopa predvsem zdravstvo in socialno varstvo (3,4 %). Število delovno aktivnih tujih državljanov je bilo novembra medletno večje za 1,5 %, državljanov Slovenije pa manjše za 0,7 %.

V prvih enajstih mesecih leta 2025 je število delovno aktivnih oseb ostalo medletno manjše za 0,4 %. Struktura upada po dejavnostih je bila podobna novembrski.

Tekoči račun plačilne bilance, november 2025

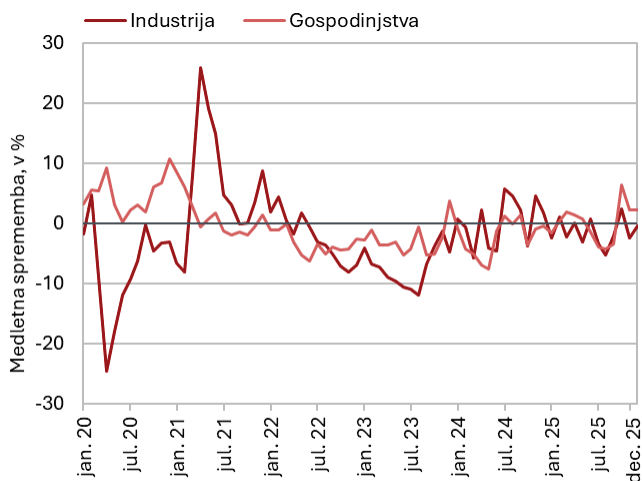


Presežek tekočega računa plačilne bilance je v enajstih mesecih leta 2025 znašal 2,4 mrd EUR in je bil za 0,6 mrd EUR nižji kot v enakem predhodnem obdobju. K znižanju je največ prispeval večji primanjkljaj sekundarnih dohodkov, predvsem zaradi manj prejetih sredstev iz proračuna EU.

K znižanju presežka je ob hitrejši rasti uvoza od izvoza blaga prispeval tudi blagovni saldo. Storitveni presežek se je povečal, najbolj v menjavi potovanj (rast turističnih prihodkov od obiska tujih turistov je presegala rast izdatkov domačega prebivalstva za potovanja v tujino). Precej se je povečal tudi presežek v menjavi zavarovalniških storitev, saj je slovenska zavarovalnica na italijanskem trgu avtomobilskih zavarovanj povečala obseg poslovanja in s tem povezanih storitev. Primanjkljaj primarnih dohodkov je bil nižji predvsem zaradi manjših neto odlivov dohodkov od lastniškega kapitala (dividend in dobička) ter višjih prihodkov slovenskih delavcev od dela v tujini.

Dodatne informacije:

Poraba elektrike po odjemnih skupinah, december 2025¹

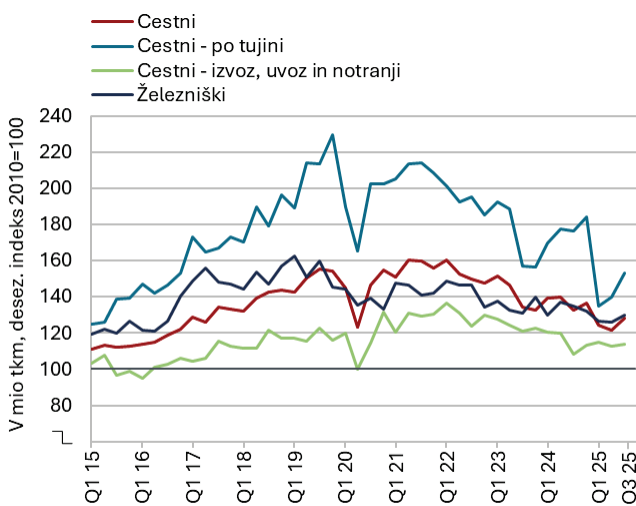


Vir: SODO, preračuni UMAR.

Opomba: Iz podatkov je izločen vpliv temperaturnih razlik.

Decembrski podatki kažejo na medletno nižjo porabo električne energije v industriji. Ta je bila kljub dodatnemu delovnemu dnevju za 0,4 % nižja kot decembra 2024. Poraba gospodinjstev je bila medletno višja za 2,2 %.

Cestni in železniški blagovni promet, 3. četrletje 2025



Vir: SURS, preračuni UMAR.

Obseg cestnega in železniškega blagovnega prometa se je po zmanjšanju od leta 2022 v tretjem četrletju 2025 nekoliko povečal. Skupaj se je obseg cestnih prevozov tekoče povečal za 5 % (desež.), medletno pa se je še zmanjšal (za 3 %). Pri cestnih prevozih slovenskih prevoznikov se je obseg prevozov po tujini drugo četrletje zapored precej povečal (po močnem upadu v prvem četrletju), obseg prevozov, ki vsaj deloma potekajo po ozemlju Slovenije (izvoz, uvoz in notranji promet), pa le skromno. Delež prevozov po tujini v skupnih prevozih je znašal 43 % in bil za 5 o. t. manjši kot pred epidemijo. Železniški prevozi blaga po ozemlju Slovenije so se v tretjem četrletju povečali za 3 % (desež.), medletno pa so bili nižji za 4 %. Obseg cestnih in železniških prevozov blaga je bil leta 2025 najnižji po letu 2016.

¹ Podatki za male poslovne odjemalce in posledično skupno porabo zaradi napake pri popisu tokrat niso prikazani.

Dodatne informacije:

Polona Osrajnik, T: 01 478 1004, M: 030 451 939, E: polona.osrajnik@gov.si, gp.umar@gov.si

✉ | UMAR_si in | umar-si

Tabela: izbrani makroekonomski kazalci za Slovenijo

Izbrani makroekonomski kazalci za Slovenijo	Datum zadnje objave	Enota	2024 Q2	2024 Q3	2024 Q4	2025 Q1	2025 Q2	2025 Q3
BDP, realno	14.11.2025	% (Q/Q-1) ³	-0,6	0,1	0,5	-0,6	0,9	0,8
	14.11.2025	% (Q/Q-4)	1,1	1,8	1,6	-0,6	0,8	1,7
Zasebna potrošnja, realno	14.11.2025	% (Q/Q-1) ³	-0,3	0,9	0,3	-0,2	0,8	-0,1
	14.11.2025	% (Q/Q-4)	3,9	3,7	2,5	0,2	2,2	1,0
Potrošnja države, realno	14.11.2025	% (Q/Q-1) ³	5,0	-1,1	-1,1	-0,5	1,9	0,8
	14.11.2025	% (Q/Q-4)	10,7	9,0	3,8	1,9	-0,7	1,2
Bruto investicije, realno	14.11.2025	% (Q/Q-1) ³	4,3	-13,0	11,4	0,4	-2,1	2,5
	14.11.2025	% (Q/Q-4)	8,2	-10,3	-4,9	1,4	-4,8	12,2
Izvoz proizvodov in storitev, realno	14.11.2025	% (Q/Q-1) ³	-0,4	1,9	-0,9	0,0	-0,6	0,4
	14.11.2025	% (Q/Q-4)	-1,0	8,2	3,7	1,0	0,3	-1,1
Uvoz proizvodov in storitev, realno	14.11.2025	% (Q/Q-1) ³	0,8	-1,5	0,5	2,5	-2,2	0,0
	14.11.2025	% (Q/Q-4)	4,9	8,1	3,3	2,9	-0,9	0,7
			2025 m 7	2025 m 8	2025 m 9	2025 m 10	2025 m 11	2025 m 12
Trgovinska bilanca ¹	13.01.2026	mio EUR	152,3	-67,9	1,8	-30,8	-62,7	:
Tekoči račun ¹	13.01.2026	mio EUR	359,7	171,0	343,1	183,4	75,6	:
Izvoz blaga, realno ²	5.01.2026	% (M/M-1) ⁴	3,0	-1,3	-0,2	-0,2	:	:
	5.01.2026	% (M/M-12)	-2,0	-6,0	2,9	-0,7	:	:
Uvoz blaga, realno ²	5.01.2026	% (M/M-1) ⁴	-1,6	-1,7	2,4	-1,7	:	:
	5.01.2026	% (M/M-12)	1,9	-2,3	4,3	3,1	:	:
			2025 m 7	2025 m 8	2025 m 9	2025 m 10	2025 m 11	2025 m 12
Inflacija (CPI)	30.12.2025	% (M/M-1)	0,5	0,0	-0,4	0,0	0,0	0,0
	30.12.2025	% (M/M-12)	2,8	3,0	2,6	3,1	2,3	2,7
			2025 m 7	2025 m 8	2025 m 9	2025 m 10	2025 m 11	2025 m 12
Bruto plača na zaposlenega, realno	22.12.2025	% (M/M-1)	-1,4	-1,1	1,1	2,6	:	:
	22.12.2025	% (M/M-12)	2,9	2,7	4,3	4,5	:	:
- zasebni sektor	22.12.2025	% (M/M-1)	0,2	-1,5	1,3	1,5	:	:
	22.12.2025	% (M/M-12)	2,6	1,5	3,1	2,0	:	:
- javni sektor	22.12.2025	% (M/M-1)	-4,1	-0,4	0,6	4,5	:	:
	22.12.2025	% (M/M-12)	3,2	4,6	6,2	8,7	:	:
- od tega sektor država	22.12.2025	% (M/M-1)	-5,0	0,0	0,6	4,1	:	:
	22.12.2025	% (M/M-12)	3,7	5,9	6,8	9,9	:	:
			2025 m 7	2025 m 8	2025 m 9	2025 m 10	2025 m 11	2025 m 12
Delovno aktivni	16.01.2026	% (M/M-1) ⁴	0,1	0,1	0,1	0,1	0,1	:
	16.01.2026	% (M/M-12)	-0,4	-0,4	-0,4	-0,4	-0,4	-0,4
Registrirane brezposelne osebe	3.12.2025	% (M/M-1) ⁴	0,4	0,3	0,5	0,2	-0,2	-0,1
	3.12.2025	% (M/M-12)	-1,3	-0,4	0,2	0,5	0,2	0,3
Stopnja registrirane brezposelnosti	16.01.2026	%	4,5	4,5	4,5	4,6	4,6	:
			2024 Q2	2024 Q3	2024 Q4	2025 Q1	2025 Q2	2025 Q3
Zaposlenost, ADS	24.11.2025	% (Q/Q-1) ³	-0,9	-0,9	1,1	-0,1	-0,8	0,9
	24.11.2025	% (Q/Q-4)	0,2	0,1	0,4	-0,8	-0,7	1,2
Stopnja anketne brezposelnosti, ADS	24.11.2025	%	:	4,4	3,5	4,0	3,2	4,2
			2025 m 7	2025 m 8	2025 m 9	2025 m 10	2025 m 11	2025 m 12
Cene industrijskih proizvodov, domači trg	19.12.2025	% (M/M-1)	-0,1	0,5	-0,3	0,1	0,8	:
	19.12.2025	% (M/M-12)	1,2	1,5	0,9	1,7	1,3	:
Proizvodnja predelovalnih dejavnosti, realno	9.01.2026	% (M/M-1) ³	0,7	-0,9	1,6	-1,0	0,6	:
	9.01.2026	% (M/M-12)	0,1	-3,5	3,8	-3,6	-1,0	:
Gradbeništvo, realna vrednost opravljenih del	15.01.2026	% (M/M-1) ³	11,1	-0,3	6,6	5,7	-6,2	:
	15.01.2026	% (M/M-12)	23,0	25,0	27,8	35,3	12,2	:
Prihodek v trgovini, realno	29.12.2025	% (M/M-1) ³	-0,7	-0,5	0,5	0,9	:	:
	29.12.2025	% (M/M-12)	0,7	-2,5	5,1	2,3	:	:
Prihodek v tržnih storitvah, realno	30.12.2025	% (M/M-1) ³	0,7	1,5	2,9	-3,5	:	:
	30.12.2025	% (M/M-12)	1,0	-0,7	6,9	3,1	:	:
			2019	2020	2021	2022	2023	2024
Primanjkljaj/presežek sektorja država (ESA 2010)	25.09.2025	% GDP	0,7	-7,7	-4,6	-3,0	-2,6	-0,9
Konsolidirani bruto dolg države (ESA 2010)	25.09.2025	% GDP	66,0	80,2	74,8	72,8	68,3	66,6
			2025 m 7	2025 m 8	2025 m 9	2025 m 10	2025 m 11	2025 m 12
Kazalnik gospodarske klime ⁵ , desezonirano	24.12.2025	% ³	-3,1	-2,3	-1,5	-0,8	-0,6	0,6
			2025 m 7	2025 m 8	2025 m 9	2025 m 10	2025 m 11	2025 m 12
EURIBOR, 3-mesečni	začetek meseca	%	1,9863	2,0211	2,0273	2,0344	2,0417	2,0458
Donosnost dolgoročnih državnih obveznic	začetek meseca	%	3,09	3,09	3,08	3,00	3,01	3,13
Menjalni tečaj USD za EUR	začetek meseca	USD	1,1677	1,1631	1,1732	1,1630	1,1560	1,1709

Zadnja posodobitev: 16/01/2026

Vir: SURS, BS, ECB, EUROSTAT, EURIBOR.org, preračuni UMAR.

Opombe: ¹Plačilnobilanca statistika BS. ²Zunanjetrgovinska statistika SURS. ³Desezonirano - SURS. ⁴Desezonirano - UMAR. ⁵Razlika med pozitivnimi in negativnimi odgovori, v %.Za primerjavo z EU in evrskim območjem gl.: <http://ec.europa.eu/eurostat/web/euro-indicators>

Dodatne informacije:

Polona Osrajnik, T: 01 478 1004, M: 030 451 939, E: polona.osrajnik@gov.si, gp.umar@gov.si

✉ | UMAR_si | in | umar-si