

## Prilagoditev plač in spremembe plačne neenakosti v Sloveniji v obdobju krize

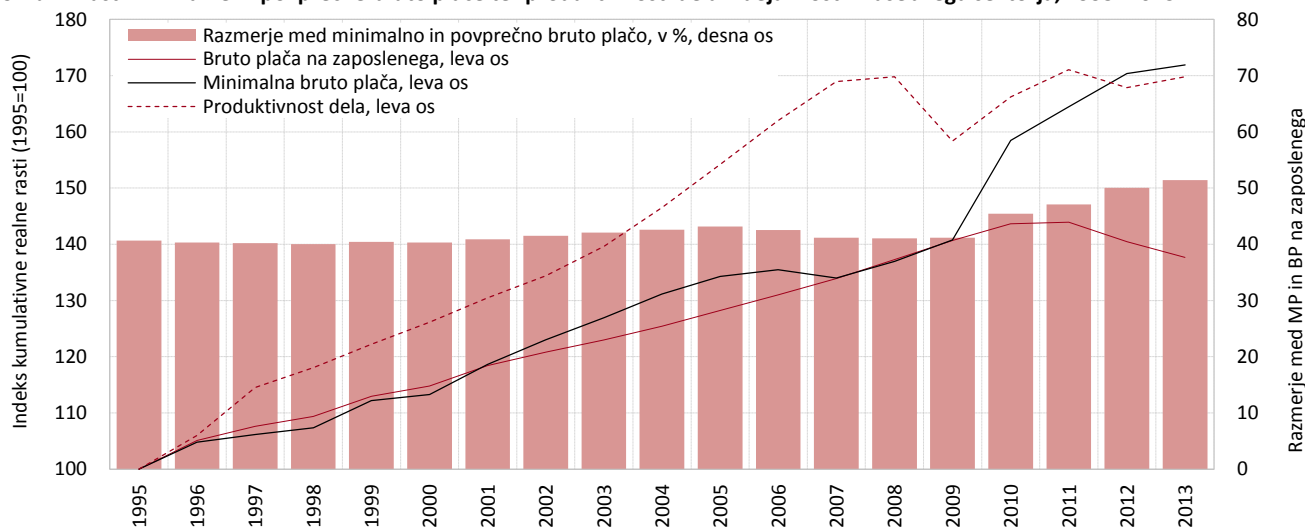
mag. Ana T. Selan, Urad RS za makroekonomske analize in razvoj

**POVZETEK:** Zaradi dviga minimalne plače, varčevalnih ukrepov v sektorju država, stagnacije oz. znižanja plač v nekaterih dejavnostih z najvišjimi plačami in strukturnih sprememb zaposlenosti se je plačna neenakost v Sloveniji, ki že pred krizo ni odstopala od povprečja EU, v obdobju krize naglo zmanjševala. Zmanjšale so se tudi razlike v plačah glede na poklicne skupine in izobrazbo zaposlenih.

Kriza se je v zadnjih letih močno odrazila na trgu dela, v strukturi in porazdelitvi zaposlenih ter gibanju plač, kar je sočasno s spremembo ureditve minimalne plače privedlo do opaznega zmanjšanja plačne neenakosti zaposlenih. Padec gospodarske aktivnosti, ki je bil v Sloveniji v obdobju 2008–2013 med največjimi v EU, je sprožil prilagajanje trga dela nižji ravni aktivnosti predvsem z velikim zmanjšanjem zaposlenosti,<sup>1</sup> manj (in neenakomerno) pa so se krizi prilagajale plače, po naši oceni predvsem zaradi dveh enkratnih dejavnikov – nove zakonske ureditve minimalne plače in prenove plačnega sistema v državnem sektorju. Ta je bila načrtovana več let vnaprej, v veljavo pa je stopila sredi leta 2008 in z izplačilom prvih dveh četrtin sredstev za odpravo plačnih nesorazmerij med posameznimi poklicnimi skupinami povzročila relativno visoko rast plač prav v obdobju, ko so se plače v zasebnem sektorju že pričele umirjati.

Dvig minimalne plače v letu 2010 je dejavnik, ki je močno zaviral hitrejšo prilagoditev plač krizi in je pomembno vplival tudi na zmanjšanje plačne neenakosti in poslabšanje stroškovne konkurenčnosti gospodarstva. Zaradi sočasnosti krize in sprememb zakonodaje je bila nominalna rast minimalne plače v obdobju 2008–2013 3,9-krat hitrejša od rasti povprečne bruto plače. Posledično se je razmerje med njima v tem obdobju občutno povečalo (iz 41,1 % na 51,4 %), kar nas uvršča v vrh članic EU.<sup>2</sup> Ker bo letos rast povprečne bruto plače predvidoma višja od (v januarju že realizirane) uskladitve minimalne plače, bo trend povečevanja razmerja zadnjih let prekinjen, ob nizki inflaciji pa naj bi se to nekoliko znižalo tudi prihodnje leto. V celotnem obdobju krize je rast minimalne plače presegala tudi rast produktivnosti dela<sup>3</sup> v dejavnostih zasebnega sektorja, kar je ustvarjalo pritiske na stroškovno konkurenčnost gospodarstva (zlasti pri podjetjih z visokim deležem zaposlenih z nizko izobrazbo, ki ustvarjajo pretežno proizvode z nizko dodano vrednostjo). Slovenija je ob enem največjih znižanj gospodarske aktivnosti v EU v času krize namreč beležila največje zvišanje minimalne plače. Medtem ko je v obdobju od začetka krize ta v nekaterih članicah ostala nespremenjena tudi več let, v sedmih pa se je v posameznih letih celo znižala, je bilo realno zvišanje minimalne plače pri nas v obdobju 2008–2013 skoraj 30-odstotno.

Slika 1: Rast minimalne in povprečne bruto plače ter produktivnosti dela v dejavnostih zasebnega sektorja, 1995–2013



Vir: SURS, MDDSZ, preračuni UMAR. Opomba: Rast povprečne plače bi bila v krizi še nižja, če ne bi bilo dviga minimalne plače.

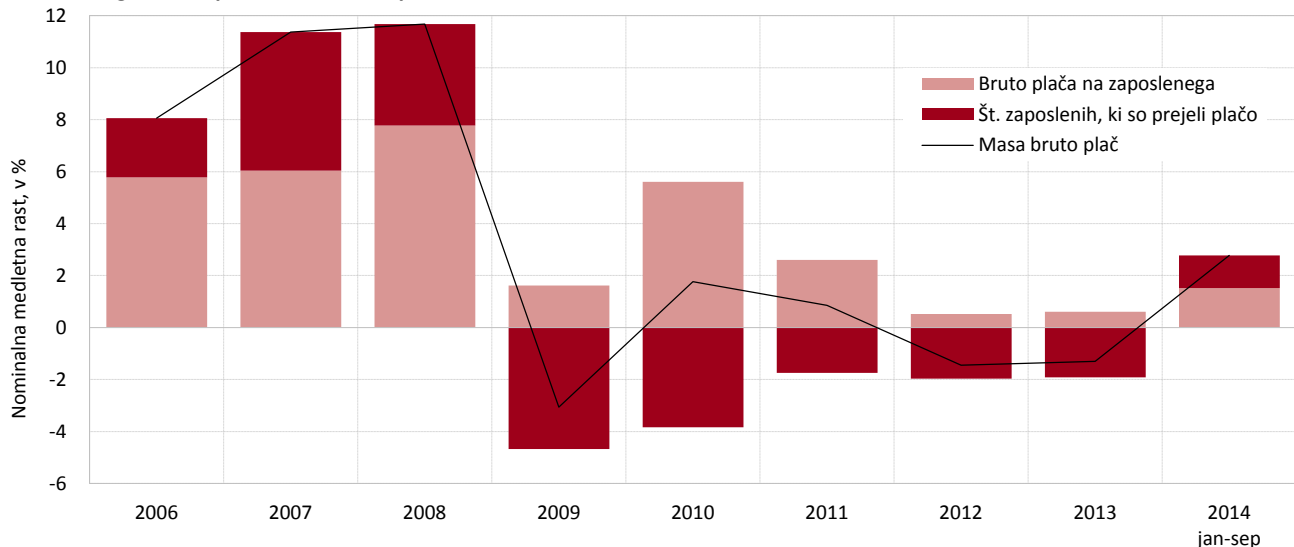
<sup>1</sup> To velja za celotno državo in tudi za zasebni sektor ter javne družbe, ne pa za sektor država, ki zaposlovanja v krizi ni zmanjšal, ampak je maso plač zniževal le z rezi plač (več v nadaljevanju).

<sup>2</sup> Najbližje Sloveniji se uvršča Luksemburg (47,7 %; višje je bilo le še v Grčiji v letu 2011, ko je na voljo zadnji razpoložljiv podatek za to državo – 50,1 %), na Češkem in v Španiji pa je nižje od 32 % oz. 35 %.

<sup>3</sup> Merjeno z dodano vrednostjo na zaposlenega.

Rast plač se je kljub temu, da se je krizi prilagodila manj kot rast zaposlenosti,<sup>4</sup> upočasnila in v letih 2012–2013 prvič v zadnjih dvajsetih letih povsem zastala. V letu 2009 se je nominalna rast bruto plače na zaposlenega, kot posledica odziva zasebnega sektorja na krizo, več kot prepolovila. Če ne bi prišlo do že omenjene uvedbe plačne reforme v državnem sektorju in sprememb sestave zaposlenosti zaradi odpuščanj tistih s pretežno nizkimi plačami,<sup>5</sup> pa bi bila rast še nižja. Prilagajanje plač krizi je v letu 2010, v pogojih nizke gospodarske aktivnosti, naraščajoče brezposelnosti, nizke inflacije in ob težnjah podjetij po ohranjanju konkurenčnosti, prekinil zlasti dvig minimalne plače,<sup>6</sup> delno pa tudi spremenjena sestava zaposlenih. Brez teh dveh dejavnikov bi bila po naši oceni odzivnost plačne politike na krizo precejšnja, saj bi bila rast plač v obdobju 2009–2012 več kot prepolovljena oz. povprečno letno nižja za okrog 1,3 o. t. V zadnjih letih so se občutno zmanjšala tudi izredna in nadurna izplačila plač, ki so bistveno nižja kot pred krizo, nekoliko pa se je upočasnila tudi rast plač v javnih družbah, ki so se sicer na krizo odzvale predvsem s krčenjem zaposlenosti. Ob tem in varčevalnih ukrepih v sektorju država, usmerjenih predvsem na višino plač, je bruto plača na zaposlenega v Sloveniji v zadnjih dveh letih povsem zastala. Od sredine lanskega leta se znova postopno zvišuje v zasebnem<sup>7</sup> in javnem sektorju,<sup>8</sup> pozitivna pa so tudi gibanja na trgu dela, saj se letos prvič od začetka krize povečuje zaposlenost. Posledično se znova krepi tudi masa plač zaposlenih.

Slika 2: Prilagoditev zaposlenosti in ravni plač krizi, zasebni sektor



Vir: SURS, preračuni UMAR.

Masa plač, katere gibanje določata gibanje plače na zaposlenega in število zaposlenih, se je v krizi znižala v zasebnem in javnem sektorju, a na povsem različna načina. Zasebni sektor in javne družbe so v celotnem obdobju 2009–2013 močno zniževali predvsem število zaposlenih, delno pa so se nižji aktivnosti prilagajali tudi z ravno plač. Nasprotno je v sektorju država v zadnjih dveh letih prišlo do znižanja mase le z zniževanjem plač zaposlenih. Varčevalni ukrepi za zajezitev rasti mase plač javnih uslužbencev so se namreč v celotnem obdobju krize osredotočali predvsem na višino plač, ne pa tudi na omejevanje zaposlovanja. To se je le upočasnilo, ne pa ustavilo ali celo znižalo kot v zasebnem sektorju (in javnih družbah).

<sup>4</sup> Trditev sloni na agregatni dekompoziciji sprememb mase bruto plač, ki kaže, da je njena prilagoditev krizi v pretežni meri slonela na znižanju števila zaposlenih. Kljub temu pa podatki iz Ankete o dinamiki plač in stroškov dela iz leta 2014 kažejo, da se je delež podjetij, ki so znižali plače povečal s 4 % v letu 2010 na malo manj kot 8 % v letu 2013, in bil tako večji kot v obdobju 2003–2007 (pod 3 %) in večji od povprečja EU (2003–2007: 2,3 %, 2008–2009: 3,2 %), kar nakazuje na zmanjšanje rigidnosti nominalnih plač navzdol v času krize (Banka Slovenije, Makroekonomska gibanja in projekcije, september 2014, str. 25).

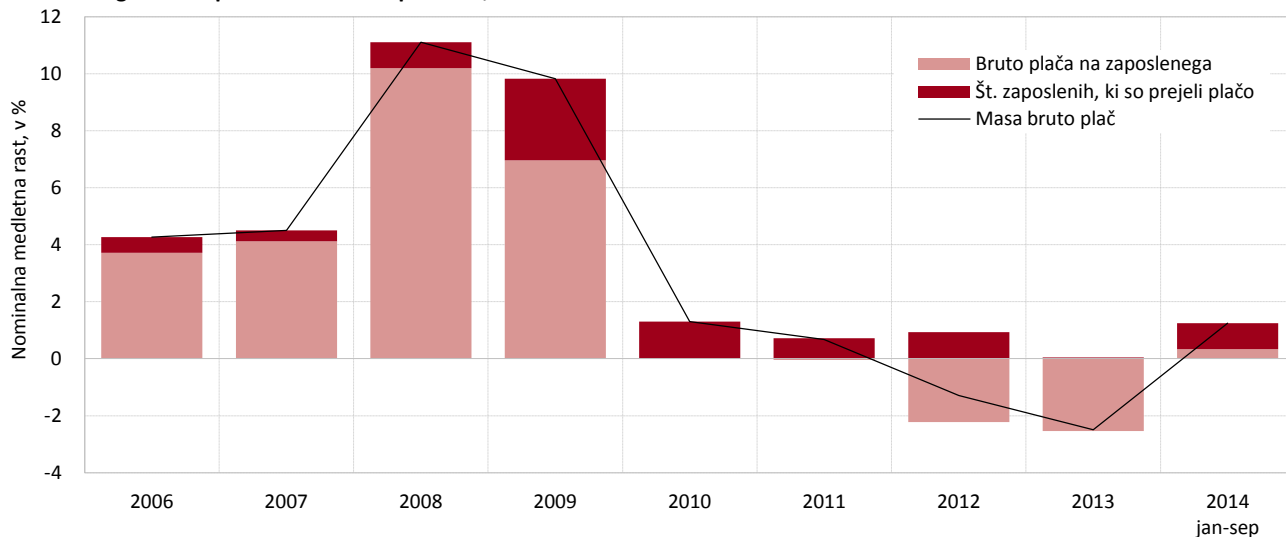
<sup>5</sup> To je povsem statistično zvišalo raven povprečne plače. Po naši oceni je 0,9 o. t. rasti povprečne plače leta 2009 posledica tega učinka, v naslednjih dveh letih pa 0,6 oz. 0,3 o. t.

<sup>6</sup> Po naši oceni je k zvišanju bruto plače v letu 2010 (3,9 %) prispeval okrog 2,2 o. t. V letih 2011–2012 je imela postopnost dviga minimalne plače manjši vpliv na rast povprečne plače (po naši oceni v obeh letih skupaj okrog 1 o. t.).

<sup>7</sup> Kot posledica okrevanja gospodarske aktivnosti in izboljšanja produktivnosti; zlasti v industriji, vključno s predelovalnimi dejavnostmi in v nekaterih tržnih storitvah (raznovrstne poslovne dejavnosti, finančne in zavarovalniške ter trgovina).

<sup>8</sup> V tem se zvišuje tako povprečna bruto plača v sektorju država (zaradi izplačil zadržanih napredovanj javnim uslužbencev) kot v javnih družbah.

Slika 3: Prilagoditev zaposlenosti in ravni plač krizi, sektor država



Vir: SURS, preračuni UMAR.

Zaradi dviga minimalne plače, stagnacije oz. znižanja plač v nekaterih dejavnostih z najvišjimi plačami in strukturnih sprememb zaposlenosti se je plačna neenakost, ki že pred krizo ni odstopala od povprečja EU, v obdobju krize naglo zmanjševala. Razmerje med bruto plačo devetega in prvega decila se je iz leta v leto zniževalo in lani doseglo najnižjo vrednost po letu 1994. Neenakost se je zniževala tako v zgornjem kot spodnjem delu porazdelitve zaposlenih (nad in pod mediano). Zniževala sta se tudi Ginijev in Roobin-Hoodov količnik ter delež zaposlenih z niskimi plačami.<sup>9</sup> Razmerje med najvišjo in najnižjo povprečno bruto plačo dejavnosti se je v zadnjih dveh letih, ko je beležila najvišjo povprečno bruto plačo dejavnost oskrbe z električno energijo, plinom in paro,<sup>10</sup> sicer nekoliko zvišalo, a ostalo nižje kot pred krizo. Razlike v plačah so zmanjševali tudi varčevalni ukrepi v sektorju država, v katerem je povprečna bruto plača na zaposlenega za okoli petino višja od primerljive v zasebnem, a predvsem zaradi boljše izobrazbene strukture zaposlenih. Delež zaposlenih, ki prejema nižjo bruto plačo od povprečne, je bil v celotnem obdobju krize stabilen in le nekoliko nihal okoli 63 %. Kazalniki plačne neenakosti, ki jih lahko mednarodno primerjamo, so sicer redki, kažejo pa, da se Slovenija uvršča v sredino lestvice držav EU, tako po interdecilnem količniku (2013: 3,2), ki je bil po zadnjih razpoložljivih podatkih vseevropske ankete o sestavi plač<sup>11</sup> v letu 2010 najnižji v skandinavskih državah (med 2,1 in 2,4), najvišji pa v Romuniji (4,7), kot po deležu zaposlenih z niskimi plačami (16,6 %, povprečje EU 2010: 17,0 %).

Tabela 1: Kazalniki neenakosti bruto plač zaposlenih

	2009	2010	2011	2012	2013
Razmerje 9.decil/1.decil	3,67	3,45	3,37	3,26	3,20
Razmerje mediana/1.decil	1,75	1,69	1,65	1,63	1,61
Razmerje 9.decil/mediana	2,10	2,05	2,04	2,00	1,98
Ginijev količnik <sup>1</sup>	0,287	0,275	0,270	0,264	0,260
Roobin-Hoodov indeks <sup>2</sup>	21,0	20,2	19,9	19,4	19,1
Delež zaposlenih pod povprečno bruto plačo, v %	63,2	63,4	63,5	63,2	63,1
Delež zaposlenih z niskimi plačami, v %	19,5	18,6	17,8	17,2	16,6
Razmerje med najvišjo in najnižjo bruto plačo dejavnosti	2,32	2,25	2,19	2,23	2,30

Vir: SURS, preračuni UMAR. Opombi: <sup>1</sup> Ginijev količnik je merilo (ne)enakosti porazdelitve dohodka (plač) in premoženja. Njegova vrednost se vedno giblje med 0 (popolna enakost) in 1 (popolna neenakost). <sup>2</sup> Robin Hoodov indeks je merilo (ne)enakosti porazdelitve dohodka in prikazuje delež tega, ki bi ga bilo treba prerazporediti od boljše plačane polovice zaposlenih k manj plačani, da bi dosegli popolno enakost med vsemi.

Kljub izrazitejšemu znižanju v krizi, ostaja plačna neenakost v zasebnem sektorju bistveno večja kot v javnem. Slednji sicer beleži večjo neenakost v spodnjem delu porazdelitve zaposlenih (pod mediano, na kar je vplivalo interventno znižanje plač

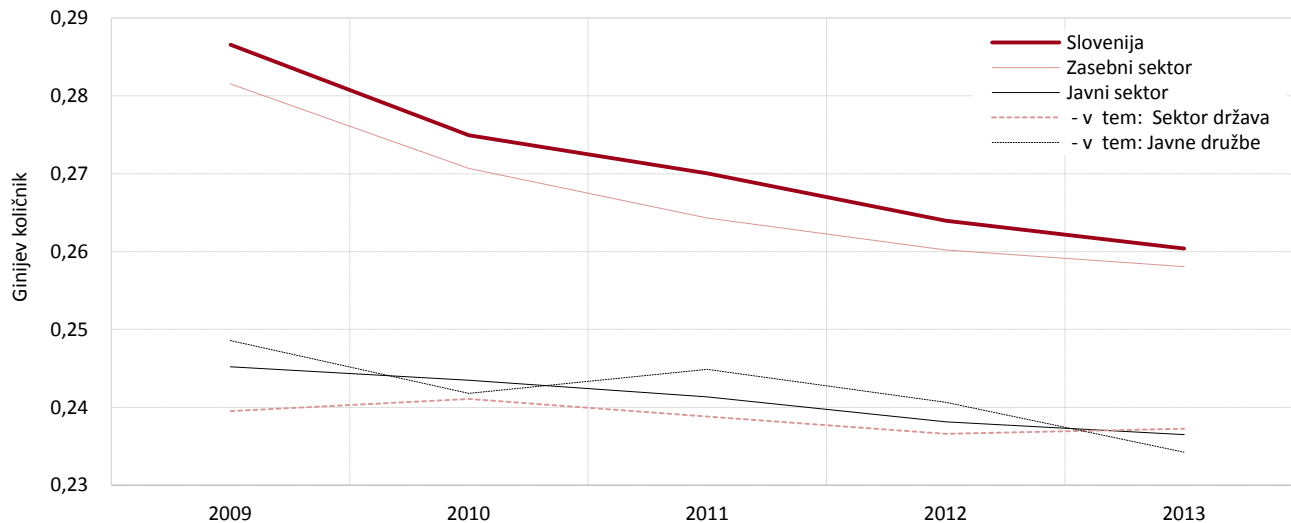
<sup>9</sup> Po metodologiji OECD so to zaposleni, ki prejemajo plačo enako oz. nižjo od dveh tretjin mediane (v letu 2013 875 EUR).

<sup>10</sup> Pred tem so jo imele od leta 1991 finančne in zavarovalniške dejavnosti.

<sup>11</sup> Izračun za dejavnosti B–S; brez O.

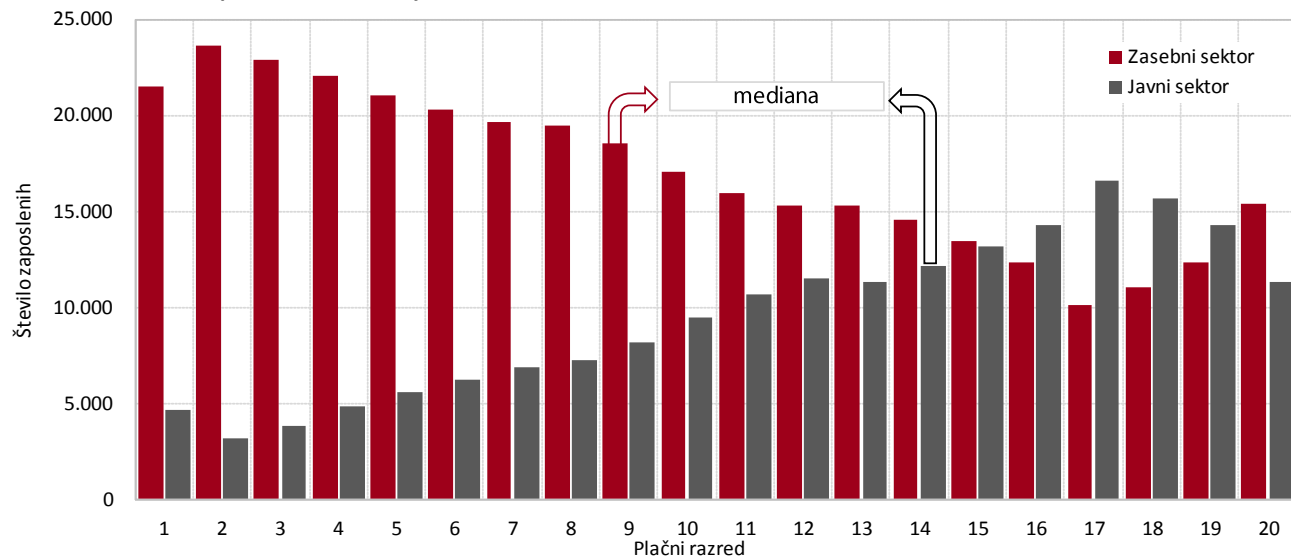
javnim uslužbencem, ki je zgostilo število zaposlenih v prvem plačnem razredu), medtem ko je v zasebnem sektorju bistveno večja neenakost v zgornjem delu porazdelitve (nad mediano). Desetina najbolje plačanih zaposlenih v zasebnem sektorju je tako v letu 2013 razpolagala s 23,0 % mase vseh bruto plač, desetina najnižje plačanih pa s 5,4 % (v javnem 19,4 % oz. 4,7 %). V letu 2009 je bila porazdelitev nekoliko manj enakomerna, saj je znašalo razmerje v korist bolje plačanim v zasebnem sektorju 24,4 % : 4,7 %, v javnem pa 19,7 % : 4,4 %.

Slika 4: Ginijev količnik, 2009–2013



Vir: SURS, preračuni UMAR.

Slika 5: Porazdelitev zaposlenih, zasebni in javni sektor, 2013

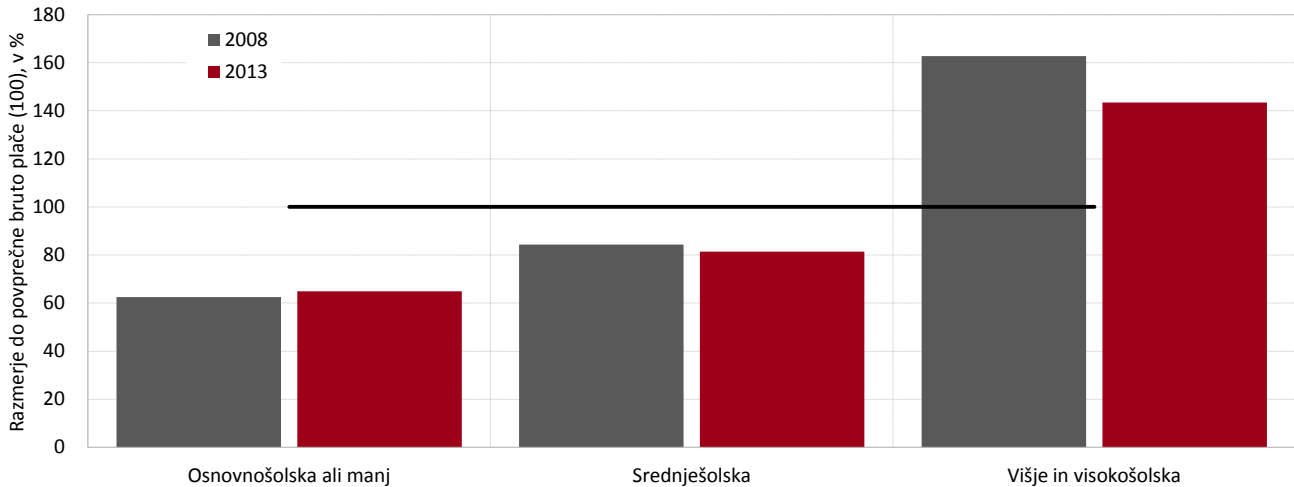


Vir: SURS, preračuni UMAR.

V opazovanem obdobju so se zmanjšale tudi razlike v plačah glede na poklicne skupine in izobrazbo zaposlenih. Ob nenehnem izboljševanju izobrazbene strukture zaposlenih se je razmerje povprečne bruto plače terciarno izobraženih do povprečne bruto plače v državi v obdobju 2008–2013 precej znižalo (z 62,7 % na 43,4 %), nizko izobraženim pa se je zaostanek za povprečjem nekoliko zmanjšal (iz -37,6 % na -35,1 %). Plače so se v tem obdobju relativno najbolj zvišale zaposlenim z nizko izobrazbo (nominalno za 16,4 %), visoko izobraženim, ki praviloma ustvarjajo višjo dodano vrednost, pa celo nekoliko znižale (-1,3 %). Zaradi izrazito boljše izobrazbene strukture zaposlenih v sektorju država (60 % zaposlenih s terciarno izobrazbo, v zasebnem 22 %), ostaja povprečna bruto plača v sektorju država višja od primerljive v zasebnem, a se je preseganje v obdobju krize precej znižalo (2013: 22,9 %, 2008: 35,4 %). Gledano po stopnji izobrazbe pa so boljše plačani

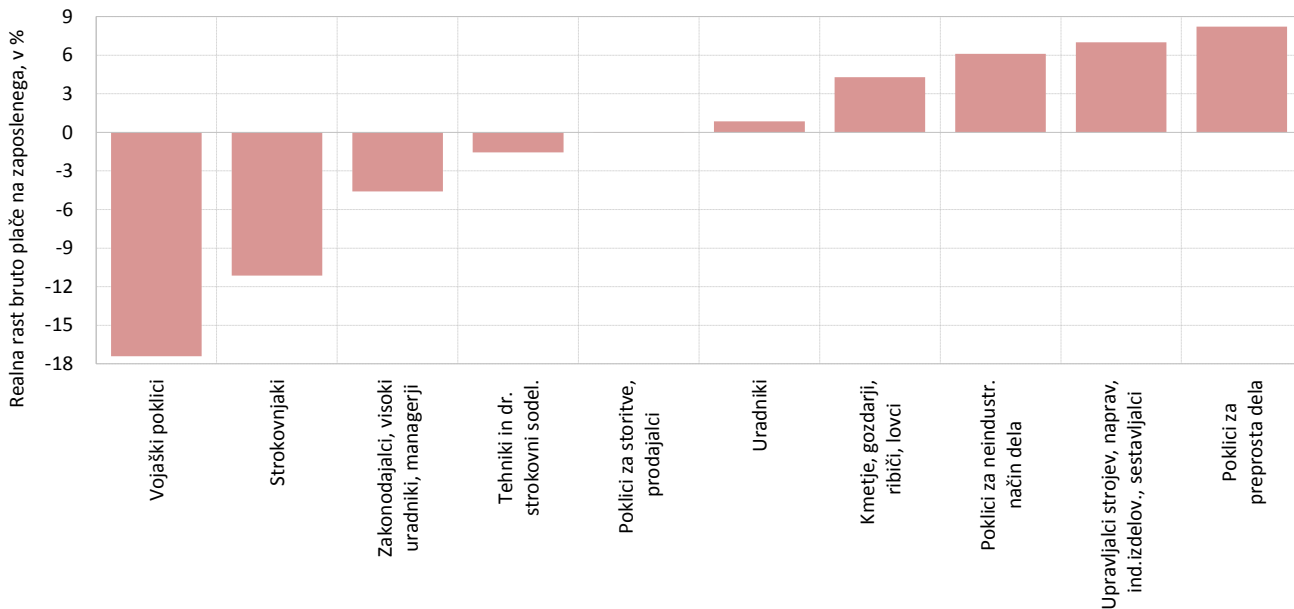
kot v zasebnem sektorju le srednješolsko izobraženi (2013: 2,7 %), medtem ko so tisti z nizko in visoko izobrazbo v povprečju plačani manj (-10,8 % oz. -7,5 %). Podobne spremembe gibanj kot po izobrazbi kaže tudi gibanje plač po poklicnih skupinah, saj so se v krizi nadpovprečno zvišale plače zaposlenim, ki opravljajo preprosta dela, realno znižale pa predvsem poklicnim skupinam z višjo izobrazbo (strokovnjakom, visokim uradnikom, menedžerjem, zakonodajalcem, strokovnim sodelavcem).

Slika 6: Razmerje plač po izobrazbi glede na povprečno plačo v letih 2008 in 2013



Vir: SURS, preračuni UMAR.

Slika 7: Rast plač po poklicnih skupinah, 2008–2013



Vir: SURS, preračuni UMAR. Opomba: Poklicne skupine so oblikovane po Standardni klasifikaciji poklicev (SKP-08).