

Kratke analize
Julij 2020

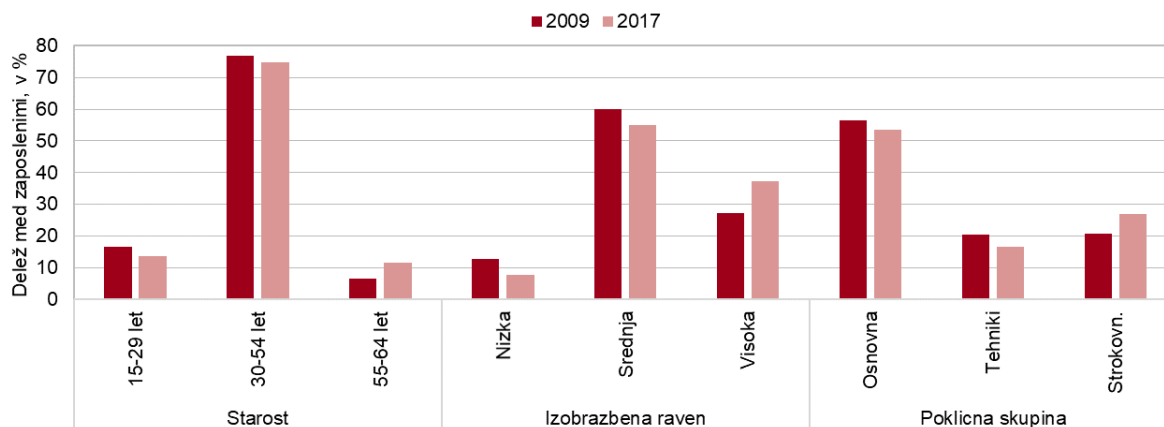
Mitja Perko

Spremembe v strukturi zaposlenih in vpliv na rast plač

V analizi poskušamo odgovoriti na vprašanje, kako spremembe v strukturi zaposlenih vplivajo na rast plač skozi daljše časovno obdobje. Višina plač se namreč razlikuje med sektorji, ki zaposlujejo delovno silo različnih izobrazbenih, poklicnih, demografskih idr. struktur. Ko se demografsko-zaposlitvena struktura skozi čas spremeni, lahko to vpliva na rast povprečne plače v državi. Spremembe v strukturi so lahko posledica cikličnih in trendnih dejavnikov. Ciklični dejavnik je lahko na primer zmanjšanje deleža zaposlenih mladih ob recesiji. Med trendne dejavnike pa sodijo demografska gibanja, ki spreminjajo strukturo zaposlenih v smeri večjega deleža starejših; gibanja v doseganju izobrazbe, ki povečujejo delež visoko izobraženih, in tehnološke ter druge dolgoročne spremembe, ki krepijo delež storitvenih dejavnosti v gospodarstvu. Analiza na podlagi individualnih mikropodatkov (EU-SILC) pokaže, da so spremembe v strukturi zaposlenih pomembno vplivale na rast povprečne bruto plače v kriznem in pokriznem obdobju (2009-2017), glavna dejavnika pa sta spremembi v izobrazbeni in starostni strukturi.

Struktura zaposlenih se je v obdobju 2009-2017 premaknila v smeri večjega deleža izobraženih in starejših. Na povečevanje deleža visoko izobraženih in hkratno zmanjševanje deleža nizko izobraženih, so vplivali ugodni trendi v doseganju višje izobrazbe med mladimi in upokojevanje starejših, ki imajo večinoma srednjo ali nižjo raven izobrazbe. Spremembe v starostni strukturi so povezane z že dlje časa trajajočimi demografskimi trendi, ko se življenjska doba podaljšuje, število rojstev stagnira, ob čemer se je posledično zmanjšalo število mladih, povečalo pa število starejših. Delno so s tem povezane tudi spremembe v dejavnostih in v poklicnih skupinah v smeri večjega deleža poklicev, ki zahtevajo več veščin.

Slika 1: Delež zaposlenih glede na demografsko, izobrazbeno in poklicno strukturo v letih 2009 in 2017

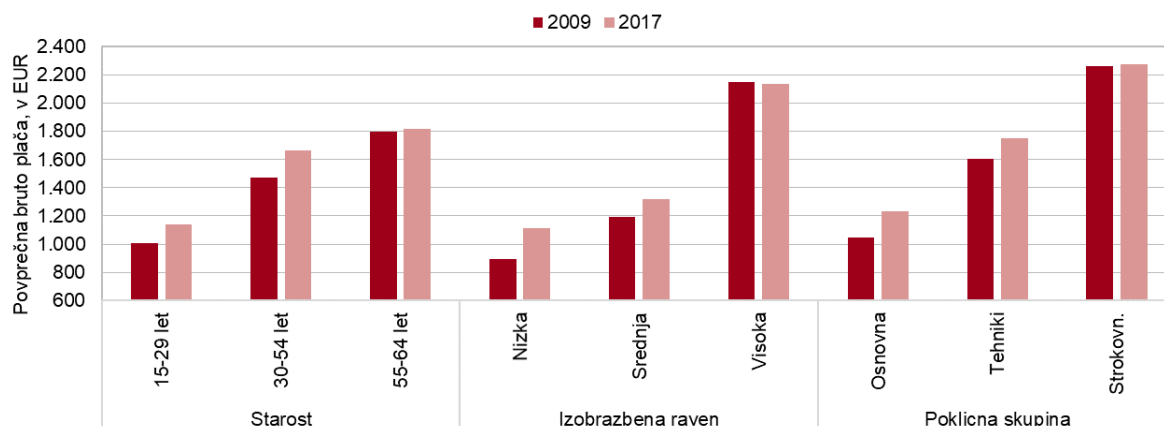


Vir: SURS (EU-SILC), preračuni UMAR.

Opomba: Deleži so izračunani iz mikropodatkov na podlagi izbranega uteženega vzorca in se zato lahko razlikujejo od izračunov po drugih virih.

Višina plače zaposlenih se precej razlikuje glede na njihovo demografsko in zaposlitveno strukturo. Plača se z višanjem ravni izobrazbe ali z zahtevnostjo poklica povišuje (slika 2). Enako velja s staranjem, saj imajo starejši delavci daljši staž delovne dobe in z morebitnimi dodatki za starost (dodatek za delovno dobo, napredovanja, ki so bistveno povezana s trajanjem delovne dobe) prejema višjo plačo od mlajših sodelavcev. Čeprav se povprečna plača med zaposlenimi zelo razlikuje, pa je značilno, da lahko zaposleni z isto izobrazbo in/ali starostjo prejema zelo različno plačo (slika 3). Kadar se struktura zaposlenih (in porazdelitev plač) spremeni, lahko to vpliva na skupno (povprečno) rast plač.

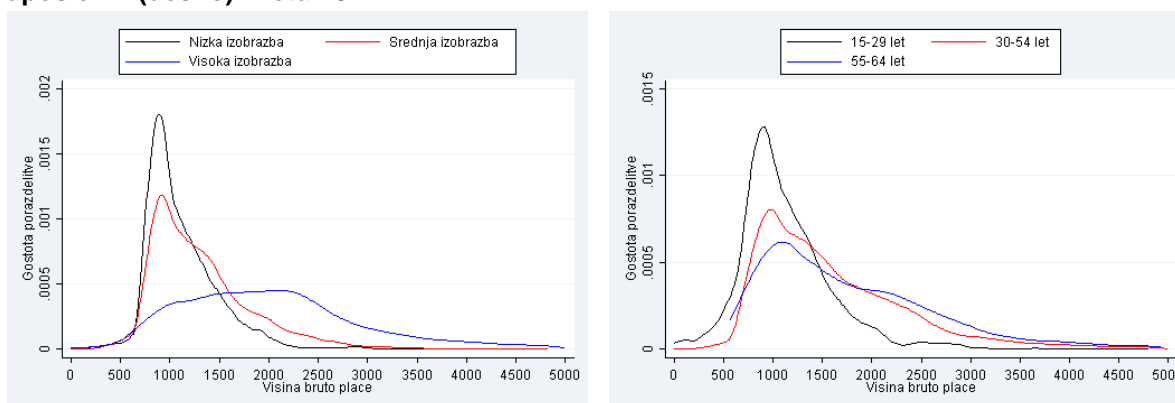
Slika 2: Višina povprečne mesečne bruto plače po izbranih demografsko-zaposlitvenih značilnostih zaposlenih v letih 2009 in 2017



Vir: SURS (EU-SILC), preračuni UMAR.

Opomba: Višina povprečne mesečne plače je izračunana iz mikropodatkov na podlagi izbranega uteženega vzorca in se zato lahko nekoliko razlikuje od izračunov po drugih virih.

Slika 3: Porazdelitev bruto mesečnih plač po izobrazbenih (levo) in starostnih skupinah zaposlenih (desno) v letu 2017

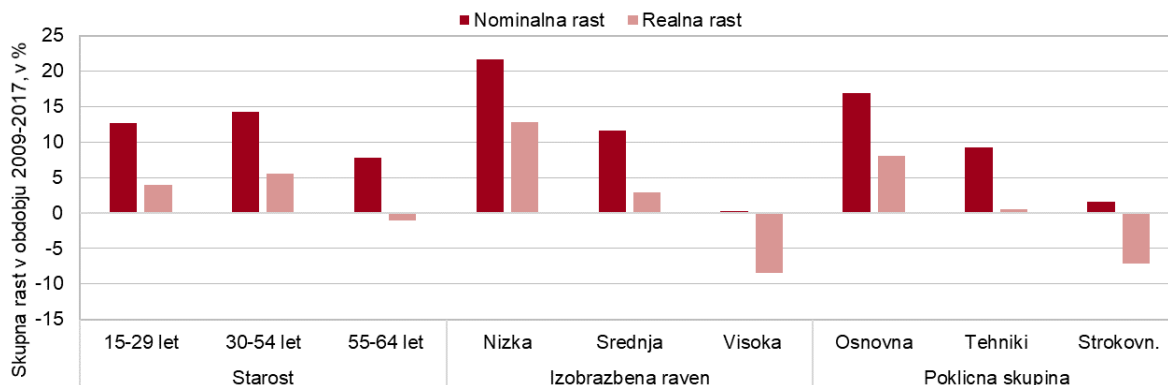


Vir: SURS (EU-SILC), preračuni UMAR.

Opomba: Porazdelitev je izračunana do višine bruto plače 5 tisoč evrov. Podatki so neutrženi.

Plače so se v obdobju 2009-2017 najbolj povišale zaposlenim z nizko izobrazbo in v manj zahtevnih poklicih. Skupna povprečna bruto plača se je v obdobju 2009-2017 povečala za 13,7 % (realno za 4,1 %), vendar je bila rast med posameznimi skupinami zaposlenih precej različna (slika 4), pri čemer izstopa skupina visoko izobraženih in v poklicih strokovnjakov, ki je bila negativna. Plače so se realno okrepile v vseh starostnih skupinah razen med starejšimi, kjer so plače leta 2017 ostale na podobni ravni kot leta 2009. Največje rasti je bila deležna skupina zaposlenih z nizko izobrazbo, k čemur je prispeval dvig minimalne plače leta 2010 ter hitrejša rast plač v pokriznem obdobju, tudi kot posledica pomanjkanja delovne sile v dejavnostih, ki zaposlujejo delovno silo z nizko ravni izobrazbe. Medtem pa so plače močno upadle med visoko izobraženimi, k čemur bi lahko prispeval v letu 2012 uveljavljen Zakon o uravnoteženju javnih financ, ki je v javnem sektorju, kjer je delež visoko izobraženih relativno visok, znižal plače.

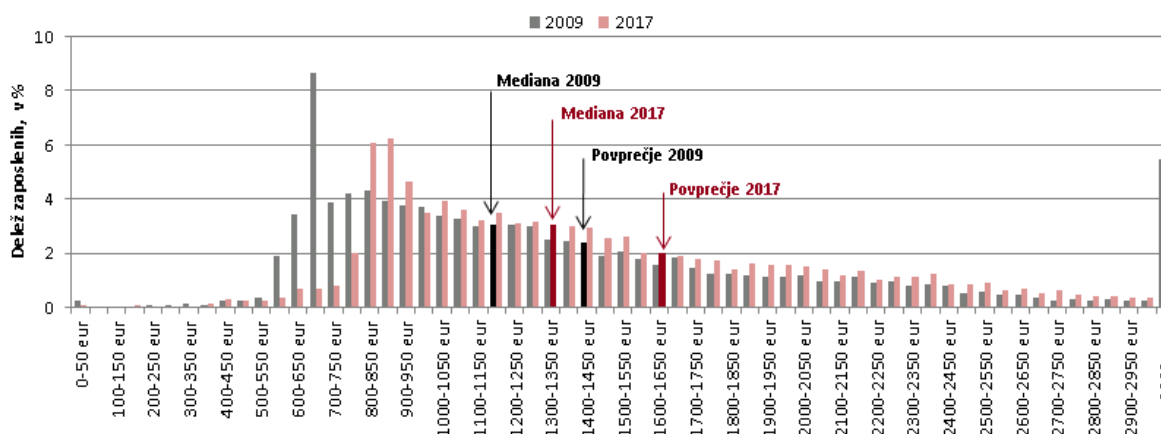
Slika 4: Skupna nominalna in realna rast povprečne mesečne bruto plače po izbranih demografsko-zaposlitvenih značilnostih zaposlenih med letoma 2009 in 2017



Vir: SURS (EU-SILC), preračuni UMAR.

Opomba: Rast povprečne plače je izračunana iz mikropodatkov na podlagi izbranega uteženega vzorca in se zato lahko razlikuje od izračunov po drugih virih.

Slika 5: Porazdelitev bruto mesečnih plač v letih 2009 in 2017



Vir: SURS (EU-SILC), preračuni UMAR.

Opomba 1: Porazdelitev je izračunana do višine bruto plače 10 tisoč eurov. Na podlagi tega sta izračunani tudi mediana in povprečje. Podatki so neuteženi.

Opomba 2: Mediana plače je višina plače, ki deli število zaposlenih na polovico, kar pomeni, da polovica zaposlenih prejema nižjo plačo, polovica pa višjo plačo, kot je vrednost mediane. Ker porazdelitev plač zaposlenih ni simetrična (je asimetrična v desno oz. večja koncentracija je pri nižjih ravneh plače), je mediana plač običajno nižja od povprečne plače.

Za ocenjevanje vpliva sprememb v demografsko-zaposlitveni strukturi na skupno rast povprečne plače se uporablja t. i. Blinder-Oaxaca dekompozicija. Ta na podlagi regresij spremembo v povprečni vrednosti odvisne spremenljivke med dvema časovni točkama razdeli na tri prispevke: i) prispevek razlik v povprečnih vrednostih pojasnjevalnih spremenljivk, ii) prispevek razlik v koeficientih pojasnjevalnih spremenljivk in iii) prispevek interakcije med prvim in drugim prispevkom. V našem primeru je odvisna spremenljivka bruto plača (Y), pojasnjevalne spremenljivke pa demografsko-zaposlitvene značilnosti posameznika (X).

$$\bar{Y}_{t+1} - \bar{Y}_t = (\bar{X}_{t+1} - \bar{X}_t)' \hat{\beta}_t + \bar{X}'_t (\hat{\beta}_{t+1} - \hat{\beta}_t) + (\bar{X}'_{t+1} - \bar{X}'_t) (\hat{\beta}_{t+1} - \hat{\beta}_t)$$

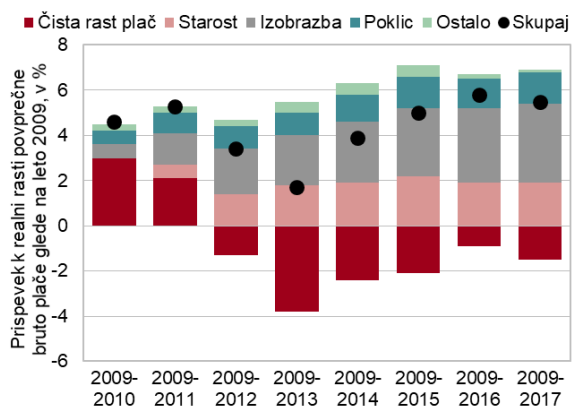
Prvi del $((\bar{X}_{t+1} - \bar{X}_t)' \hat{\beta}_t)$ je učinek sprememb v demografsko-zaposlitveni strukturi zaposlenih na povprečno plačo med letoma t in $t+1$. Drugi del $(\bar{X}'_t (\hat{\beta}_{t+1} - \hat{\beta}_t))$ je prispevek razlik koeficientov med časovni točkama (ali sprememba v »donosu« posameznih demografsko-zaposlitvenih značilnostih).

Tretji del $((\bar{X}'_{t+1} - \bar{X}'_t)'(\hat{\beta}_{t+1} - \hat{\beta}_t))$ dopušča možnost učinka interakcije med prvima deloma. Povprečna plača se je lahko med časovnima točkama spremenila na primer tako zaradi spremembe v povprečni izobrazbeni ravni kot zaradi spremembe v donosu, ki ga prinaša določena izobrazbena raven (npr. če je višja raven izobrazbe v kasnejšem letu vrednotena z višjo plačo kot v preteklosti). Zaradi običajne majhne vrednosti tretjega, interakcijskega, prispevka, le-tega v nadalje zanemarjamo.

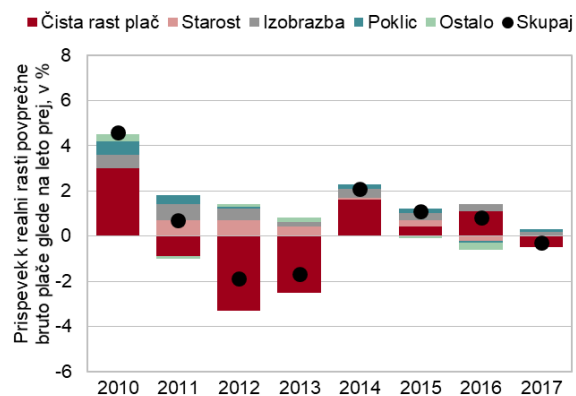
Analizo smo izvedli na individualnih mikropodatkih Ankete o življenjskih pogojih (EU-SILC), ki jo izvaja Statistični urad RS, za obdobje 2010-2018. Podatki o dohodkih se v anketi vedno nanašajo na leto pred referenčnim letom, torej za obdobje 2009-2017. Odvisna spremenljivka v naši dekompoziciji je logaritem mesečne bruto plače posameznika, ki je zmanjšana za inflacijo na medletni ravni, pojasnjevalne spremenljivke pa slamnate spremenljivke za starostne skupine (5-letni starostni intervali v kontingentu 15-64 let), izobrazbene skupine (nizko ISCED 0-2, srednjo ISCED 3, 4, visoko ISCED 5-8), poklicne skupine (osnovna, tehniki, strokovnjaki), spol, čas delovne dobe (po 5-letnih intervalih) in dejavnosti SKD. Za posamezno leto je na voljo okoli 9 tisoč pojavov.

Dekompozicija pokaže, da so na realno rast povprečne bruto plače v obdobju 2009-2017 vplivale zlasti spremembe v strukturi zaposlenih oseb. Največji vpliv so imele spremembe v izobrazbeni ravni zaposlenih in v njihovi starostni strukturi, v manjši meri pa tudi v poklicih (slika 6). Prispevek strukture zaposlenih se je v celotnem obdobju postopoma povečeval, tudi med krizo, kar je skladno z zgoraj opisanimi spremembami v strukturi zaposlenih. Medtem je bil prispevek čiste rasti plač v letu 2017 glede na leto 2009 celo rahlo negativen. K temu bi lahko prispevalo močno znižanje plač v 2012 in 2013 ob uveljavitvi ZUJF. V naslednjih letih se je negativen prispevek čiste rasti plač k skupni rasti sicer postopoma zmanjševal, saj je bila čista rast plač tekoče pozitivna (slika 7), vendar ne dovolj, da bi velik padec do konca obdobja izničila.

Slika 6: Dekompozicija realne rasti povprečne mesečne bruto plače glede na leto 2009



Slika 7: Dekompozicija realne rasti povprečne mesečne bruto plače glede na predhodno leto



Vir: SURS (EU-SILC), preračuni UMAR.

Opomba: Med prispevek »ostalega« sodi prispevek delovne dobe, spola in dejavnosti.