



Plače, produktivnost in konkurenčnost

Povzetek

Politika plač je z vstopom v EMU zaradi izgube nacionalne monetarne politike postala še bolj pomembna makroekonomska politika kot doslej. Z vstopom v EMU izvozne konkurenčnosti ne moremo več popravljati z depreciacijo tolarja. V okviru mehanizmov prilagajanja gospodarstva morebitnim šokom pa se izpostavlja predvsem trg dela in fleksibilnost plač. Na ravni EU se pojavlja splošna usmeritev ekonomske politike o skladnosti rasti nominalnih stroškov dela in trendne produktivnosti dela v srednjeročnem obdobju. Zaradi tako spremenjenih okoliščin smo se odločili, da z različnih vidikov proučimo gibanja plač, produktivnosti dela in konkurenčnosti v zadnjih desetih letih in ugotovimo prednosti in pomanjkljivosti doseganje politike plač. Ponovna analiza omenjenih gibanj nam je pomagala do predlogov glede oblikovanja politike plač v prihodnje.

Razmerje med plačami in produktivnostjo je v ekonomski politiki pomembno z več vidikov in z različnih vidikov ga lahko tudi opazujemo. Razmerje je pomembno z vsaj štirih različnih vidikov: (i) stroškovne konkurenčnosti, (ii) cenovne stabilnosti, (iii) zaposlenosti in investiranja, (iv) delitvenih razmerij. Pogled na razmerje pa spremljajo tako metodološki problemi merjenja produktivnosti dela kot tudi vpliv različnih deflatorjev plač. Omenjene probleme najbolje odpravlja primerjava gibanja nominalnih bruto plač na zaposlenega in nominalne produktivnosti.

Za politiko plač je bila v zadnjih desetih letih značilna usmeritev o potrebnosti zastajanja rasti realnih bruto plač za rastjo produktivnosti. Pri tem se je spremljalo razmerje med rastjo realnih bruto plač, deflacijiranih z indeksom cen življenjskih potrebščin in rastjo produktivnosti, merjeno z realno rastjo BDP na zaposlenega po statistiki nacionalnih računov. V obdobju 1996–2006 je bila ta usmeritev v glavnem izpolnjena (z izjemo leta 2001). Mehanizmi usklajevanja plač so vsebovali predvsem eksplicitno povezavo z rastjo cen, ne pa tudi eksplicitne povezave z rastjo produktivnosti. Pogostost usklajevanja plač se je zmanjševala. Plače pa se niso usklajevale s celotno rastjo cen v preteklem obdobju, kar je pripomoglo k zniževanju inflacije. V letu 2001 pa so se socialni partnerji dogovorili za prehod na usklajevanje s predvideno inflacijo. Politika plač je v zadnjih desetih letih podpirala temeljne cilje ekonomske politike, in sicer znižanje inflacije, povečanje izvozne konkurenčnosti in zaposlenosti.

Za ugotavljanje trendov v makroekonomskih gibanjih obstaja več indikatorjev stroškov dela. V Sloveniji se najbolj pogosto uporablja mesečni podatek o gibanju povprečne bruto plače na zaposlenega, katerega spremljanje pa ni zadostno z vidika stroškovne konkurenčnosti. Za spremljanje stroškovne konkurenčnosti se pogosteje uporabljajo stroški dela na enoto proizvoda, ki kažejo na odnos med stroški za zaposlene na eni strani in vrednostjo, ki jo zaposleni ustvari, tj. produktivnostjo na drugi. Pri tem smo se v analizi osredotočili zlasti na dva indikatorja stroškovne konkurenčnosti, in sicer na realne stroške dela na enoto proizvoda in realni efektivni tečaj.

Realni stroški dela na enoto proizvoda so v Sloveniji podobno kot v večini držav EU v zadnjih desetih letih upadali. Po hitrem upadanju v drugi polovici devetdesetih let se je upadanje realnih stroškov dela na enoto proizvoda v Sloveniji precej upočasnilo tudi zaradi poslabšanih pogojev menjave. K upadanju

realnih stroškov dela na enoto proizvoda v Sloveniji je največ prispevala industrija. Večji povprečni letni padec realnih stroškov dela na enoto proizvoda v primerjavi s slovenskim je bil v tem času zabeležen le na Poljskem, Irskem in v Estoniji, kar kaže na precejšnje izboljšanje slovenske stroškovne konkurenčnosti v okviru EU. Na drugi strani pa so se realni stroški dela na enoto proizvoda v tem obdobju močneje povečali le na Portugalskem in Češkem. Slovenska politika plač je prispevala k povečevanju konkurenčnosti gospodarstva.

Čprav so se realni stroški dela na enoto proizvoda v zadnjih desetih letih v Sloveniji močno zmanjšali, je v letu 2006 razmerje med stroški dela in bruto domačim proizvodom v slovenskem gospodarstvu (71,8 %) še vedno precej višje kot v povprečju evro območja (63,9 %). Odstopanje je v precejšnji meri posledica: (i) specifično slovenskega kmetijskega sektorja z velikim deležem malih kmetij in relativno velikim deležem samozaposlenih, (ii) različne strukture slovenskega gospodarstva v primerjavi s povprečjem evro območja in (iii) višje obdavčitve dela v Sloveniji. Z izločitvijo kmetijskega sektorja se razlika v doseženih razmerjih sicer prepolovi, vendar se Slovenija še vedno uvršča med države z visokim razmerjem med stroški dela in bruto domačim proizvodom. Pri primerjavi strukture dodane vrednosti slovenskega gospodarstva in povprečja evro območja še posebej izstopa bistveno manjši delež dodane vrednosti finančnega posredništva, nepremičnin in poslovnih storitev v slovenskem gospodarstvu. Tu so razmerja med stroški dela in bruto dodano vrednostjo relativno nižja. Na drugi strani pa izstopa bistveno večji delež industrije z nadpovprečno velikim deležem delovno intenzivnih panog, kar pa razmerja med stroški dela in bruto dodano vrednostjo v slovenskem gospodarstvu zvišuje. Delež davkov in prispevkov na delo v celotnih davkih je leta 2004 znašal 54,4 %, kar je za 3,8 odstotne točke več od povprečja EU-25.

V obdobju 1996–2002 je realni efektivni tečaj kazal na izboljšanje stroškovne konkurenčnosti slovenskega gospodarstva. Realni efektivni tečaj, deflacioniran s stroški dela na enoto proizvoda, kaže konkurenčnost domačega gospodarstva v primerjavi s pomembnejšimi trgovinskimi partnericami. V obdobju 1996–2002 je bilo izboljšanje stroškovne konkurenčnosti posledica višje rasti slovenske produktivnosti in nominalne deprecijacije slovenske valute. Potem pa se je z umirjanjem nominalne deprecijacije umirjala tudi rast relativnih stroškov dela na enoto proizvoda. Ob stabilnem tečaju tolarja do evra se je v letu 2005 rast relativnih sredstev na zaposlenega močno približala rasti relativne produktivnosti, kar je pomenilo ohranjanje stroškovne konkurenčnosti.

Slovenija s prevzemom evra kar 60 % zunanje trgovinske menjave opravi v nacionalni valuti, kar povečuje pomen vpliva gibanja plač in produktivnosti na stroškovno konkurenčnost slovenskega gospodarstva. Če v primerjavah s trgovinskimi partnericami iz evro območja rast plač prehiteva rast produktivnosti, se slovenska stroškovna konkurenčnost poslabša in obratno, nižja rast slovenskih relativnih plač v primerjavi z rastjo relativne produktivnosti vodi v njeno izboljšanje.

Raven razvitosti in struktura slovenske ekonomije zahtevata, da je povečevanje konkurenčnosti še naprej pomembno vodilo pri oblikovanju plačne politike. Delež stroškov dela v dodani vrednosti slovenskega gospodarstva je kljub desetletnemu upadanju še vedno relativno visok. Stroški dela so pomemben

dejavnik stroškovne konkurenčnosti, vendar na konkurenčnost gospodarstva vplivajo tudi drugi dejavniki. Pri tem velja izpostaviti politike, ki lahko prispevajo k hitrejšemu dvigu dodane vrednosti. Gre zlasti za ukrepe in politike, ki bi spodbudili raziskovalno-razvojni in inovacijski potencial ter hitrejši razvoj podjetništva, saj bi lahko prispevali k hitrejšemu prestrukturiranju gospodarstva v smeri višje dodane vrednosti in hitrejše rasti produktivnosti. Pomembno pa je tudi nadaljnje zniževanje davčne obremenitve dela, saj lahko poleg zmerne rasti plač tudi davčni ukrepi pomembno prispevajo k upadanju realnih stroškov dela na zaposlenega.

Pri oblikovanju politike plač v naslednjih letih je smiselno izhajati iz splošne smernice ekonomske politike, po kateri naj bo rast plač v srednjeročnem obdobju skladna s ciljem cenovne stabilnosti in s trendom rasti produktivnosti. Pri tem je treba upoštevati specifične razmere slovenskega gospodarstva, mednarodni kontekst in metodološke posebnosti. Razmerje med rastjo plač in produktivnosti bi bilo torej smiselno ugotavljati na podlagi nominalnih stopenj rasti. Pri oblikovanju plač je treba kot pričakovano inflacijo upoštevati inflacijski cilj Evropske centralne banke in gibanja plač ter produktivnosti v drugih članicah evro območja.

Splošno načelo o razmerju med rastjo plač in produktivnosti je smiselno uporabljati predvsem kot usmeritev in merilo ustreznosti gibanja plač. Mehanizme usklajevanja plač ne smemo neposredno vezati na rast produktivnosti. Avtomatično usklajevanje plač s produktivnostjo bi omejilo možnosti za rast plač na snovi individualne delovne uspešnosti. V obdobju upadanja gospodarske rasti bi usklajevanje plač s preteklo rastjo (višje) produktivnosti pomenilo zniževanje konkurenčnosti. Hkrati bi usklajevanje plač s splošno produktivnostjo lahko pomenilo prevelike stroškovne pritiske za podjetja in dejavnosti. Zaradi tega je pri oblikovanju plač treba upoštevati specifične razmere v posameznih sektorjih in podjetjih.

1. Uvod

Z vstopom v Ekonomsko monetarno unijo je zaradi izgube nacionalne monetarne politike politika plač postala še bolj pomemben element makroekonomske politike. Pri tem je treba izpostaviti predvsem večji pomen mehanizmov prilagajanja, če v Monetarni uniji državo članico prizadene asimetrični šok. V takšnih okoliščinah so pomembni mehanizmi prilagajanja trgi produkcijskih faktorjev, predvsem trg dela. V okviru fleksibilnosti trga dela se izpostavlja predvsem pomen fleksibilnosti plač.¹

Zaradi spremenjenih okoliščin smo se odločili preveriti dosedanje usmeritve na področju gibanja plač in ugotoviti, kolikšna je potreba po spremembah na tem področju. V zadnjih desetih letih je v politiki plač prevladovala usmeritev o potrebnosti zaostajanja rasti realnih bruto plač za rastjo produktivnosti, ki je prispevala k znižanju inflacije in povečanju izvozne konkurenčnosti. Z vstopom v EU in EMU pa so se razmere za vodenje ekonomske politike spremenile. V okviru Integriranih smernic za rast in zaposlovanje na ravni EU se pojavlja usmeritev o skladnosti rasti nominalnih stroškov dela in trendne produktivnosti dela v srednjeročnem obdobju. Z vstopom v EMU izvozne konkurenčnosti ne moremo več popravljati z nacionalno denarno politiko. Zaradi omenjenih sprememb v okoliščinah smo se odločili, da bomo podrobneje prikazali usmeritve na področju gibanja stroškov dela v EU, pomen fleksibilnosti plač in pogledali pretekla gibanja plač in produktivnosti tudi z drugih vidikov kot doslej. V nadaljevanju najprej predstavljamo pomen fleksibilnosti plač v EMU in usmeritve na področju politike plač v EU ter dogovore socialnih partnerjev o politiki plač v Sloveniji v zadnjih desetih letih. Odnos med plačami in produktivnostjo je v ekonomski politiki pomemben za rast zaposlovanja in investicij, zato ga prikazujemo z različnih vidikov. Obravnavamo tudi probleme merjenja produktivnosti dela. Z odpiranjem vprašanj relevantnih kazalnikov gibanja stroškov dela se odpira tudi vprašanje vpliva stroškov dela na konkurenčnost slovenskih izvoznikov na tujih trgih. V ta namen prikazujemo gibanje in stanje nekaterih indikatorjev mednarodne konkurenčnosti v Sloveniji v zadnjih desetih letih. V zaključku podajamo oceno dosedanje politike plač in skušamo oblikovati priporočila za politiko plač v prihodnje.

¹ Mundellova teorija Optimalnega denarnega področja izpostavlja, da je fleksibilnost nominalnih plač popoln nadomestek za nominalno tečajno fleksibilnost. Kot drug nadomestek se izpostavlja mobilnost delovne sile.

2. Pomen fleksibilnosti plač in usmeritve na področju politike plač

Na makroekonomski ravni so za prilagajanje gospodarstva šokom pomembne različne oblike fleksibilnosti plač. Največkrat se izpostavljajo naslednje 3 oblike fleksibilnosti plač: (i) odzivnost na spremembe v ravni cen oz. inflaciji, ki predstavlja t. i. nominalno fleksibilnost; (ii) odzivnost na stopnjo brezposelnosti, ki meri, kako hitro se »razreši« neravnotežje na trgu dela in jo označujemo kot realno fleksibilnost plač; (iii) odzivnost na spremembe v strukturi povpraševanja in ponudbe, ki jo označujemo kot relativno fleksibilnost plač in je povezana z geografsko in sektorsko mobilnostjo ter neskladji na poklicnih trgih.

Odsotnost nacionalne denarne politike naj bi imela učinek na oblikovanje plač. Erlandsson (2002, str. 2) izpostavlja 2 učinka, saj meni: (i) da se zmanjšajo ovire za rast plač, ker višje plače ne vodijo več avtomatično v bolj restriktivno monetarno politiko in (ii) da se poveča elastičnost povpraševanja po delu, ker ni več nacionalnih denarnih inštrumentov, ki bi kompenzirali nacionalna nihanja v produktivnosti. Slednje naj bi predstavljalo spodbudo za znižanje plač ali njihovo večjo fleksibilnost. Učinka naj bi delovala v nasprotni smeri.² Vstop v EMU lahko torej vpliva tudi na povečanje pritiskov na plače in s tem tudi na stopnjo brezposelnosti.

2.1. Usmeritve na področju gibanja plač v EU

Usmeritve za politiko plač na ravni EU vsebujejo Integrirane smernice za rast in zaposlenost, ki so bile sprejete leta 2005. Tako smernica št. 4 predvideva, da morajo države članice za zagotavljanje gibanja plač, ki bo prispevalo k makroekonomski stabilnosti in zdržni rasti, oblikovati okvirne pogoje za pogajanja o plačah, ki bodo zagotavljali gibanje nominalnih plač in stroškov dela, ki bodo skladni s cenovno stabilnostjo in trendno produktivnostjo v srednjeročnem obdobju, pri čemer bodo upoštewane razlike v usposobljenosti in razmere na lokalnih trgih dela. Hkrati tudi smernica št. 22 usmerja članice k zagotavljanju gibanja stroškov dela in sistema oblikovanja plač, ki bosta spodbujala zaposlovanje.

Za zagotavljanje neinflacijske politike plač držav v EMU bi morale članice nominalno rast plač zadrževati v mejah med inflacijskim ciljem ECB (okoli 2 % letno) in specifično (nacionalno) rastjo produktivnosti na srednji rok. Z vidika te t. i. usmerjevalne formule gibanja plač so Fritsche in drugi (2004) ocenjevali politiko plač v državah EMU in sposobnost prilagajanja šokom v štirih državah EMU.³ Upoštevanje usmerjevalne formule gibanja plač naj bi v EMU zagotavljalo proces ekonomske konvergence. Sistemi oblikovanja plač v državah EMU, ki so ključni za prilagajanje gospodarstva šokom, niso oblikovani tako, da bi upoštevali usmerjevalno formulo gibanja plač.

² Rezultat njenega delovanja je empirično še neraziskan.

³ V študiji so analizirane Nemčija, Španija, Francija in Nizozemska.

2.2. Politika plač v Sloveniji v zadnjih desetih letih

V Sloveniji je bil ob prehodu v tržno gospodarstvo vzpostavljen institucionalni mehanizem pogajanj o plačah (sistem kolektivnih pogodb) in ustanovljen Ekonomsko socialni svet (ESS). Leta 1994 ustanovljen ESS sestavljajo predstavniki delojemalcev, delodajalcev in vlade ter je osrednja inštitucija socialnega dialoga. V okviru ESS so bili s tristranskimi dogovori oblikovani makroekonomski okviri plačne politike.

V Sloveniji je bil pomemben del sporazumevanja socialnih partnerjev tudi politika plač. V zadnjih desetih letih je implicitno ali eksplicitno prevladovalo stališče o potrebnosti zaostajanja realne rasti plač za rastjo produktivnosti, merjene z realno rastjo bruto domačega proizvoda na zaposlenega po statistiki nacionalnih računov (v nadaljevanju SNR). V nadaljevanju najprej predstavljamo dogovore o politiki plač, v poglavju 3.2. pa razmerje med gibanjem plač in produktivnosti v zadnjih desetih letih v Sloveniji.

2.2.1. Pregled dogovorov o politiki plač

Plačna politika je v zadnjih desetih letih podpirala temeljne cilje ekonomske politike (znižanje inflacije, povečanje izvozne konkurenčnosti in zaposlenosti). Temeljna usmeritev pri oblikovanju dogovorov o usklajevanju plač je bila, da je plačna politika po eni strani podpirala cilje ekonomske politike za stabilna makroekonomska gibanja, po drugi strani pa z institutom minimalne plače in gibanjem plač uravnava socialni položaj delojemalca.

Mehanizmi usklajevanja plač niso vsebovali eksplicitne povezave z rastjo produktivnosti. Dogovori niso eksplicitno določali usklajevanje plač za določen del rasti produktivnosti ali zaostajanje rasti plač za rastjo produktivnosti. Mehanizmi splošnega usklajevanja plač so bili vezani samo na inflacijo, saj se je upoštevalo, da se individualne plače dodatno povečujejo tudi zaradi drugih razlogov. Splošna usmeritev glede razmerja med realno rastjo plač in produktivnosti (zaostajanje za eno odstotno točko) je bila prvič izrecno zapisana v sklenjeni Socialni sporazum v letu 2003. Namen takšne plačne politike je bil omogočanje pospešitve naložbene dejavnosti in odpiranja novih delovnih mest in s tem povečanje zaposlenosti. Podroben opis mehanizmov usklajevanja plač v zadnjih desetih letih je podan v Prilogi k temu poglavju.

Sklenjeni dogovori o politiki plač so določali usklajevanje izhodiščnih plač. V praksi pa prihaja do razlik med rastjo izhodiščnih in dejansko izplačanih plač (Tabela 1). Do razlike med gibanjem dejanskih in izhodiščnih plač prihaja, ker na rast plač poleg dogovorjenih usklajevalnih mehanizmov vplivajo tudi izplačila plač zaradi napredovanj, nagrajevanj, izplačil zaradi dobrih poslovnih rezultatov podjetja, izplačil na podlagi panožnih in podjetniških pogodb ter izplačil plač na osnovi individualnih pogodb.

Tabela 1: Realna rast povprečne bruto plače na zaposlenega in izhodiščne plače v zasebnem in javnem sektorju, v %

	Bruto plača na zaposlenega			Izhodiščne bruto plače		Razlika med rastjo dejanske in izhodiščne plače, v o. t.	
	Skupaj	Zasebni sektor	Javni sektor	Zasebni sektor	Javni sektor	Zasebni sektor	Javni sektor
1995	5,1	3,7	8,2	2,2	2,2	1,5	6,0
1996	5,1	4,0	6,8	-0,7	1,0	4,7	5,8
1997	2,4	1,5	3,8	-3,3	-2,0	4,8	5,8
1998	1,6	2,2	-0,2	-2,4	-2,8	4,6	2,6
1999	3,3	3,2	3,7	0,4	0,8	2,8	2,9
2000	1,6	1,3	2,1	-0,3	-2,9	1,6	5,0
2001	3,2	2,3	5,1	0,0	-1,8*	2,3	6,9
2002	2,0	2,3	1,1	-0,2	-3,8	2,5	4,9
2003	1,8	2,1	1,0	0,1	-0,6	2,0	1,6
2004	2,0	3,1	-0,8	0,8	-2,0	2,3	1,2
2005	2,2	2,8	0,9	0,0	-0,7	2,8	1,6
2006	2,2	2,8	1,0	-1,2	-2,0	4,0	3,0

Vir: SURS, Uradni list Republike Slovenije, preračuni UMAR.

Opomba: *Avgustovsko povečanje za 2,6 % v javnem sektorju je bilo izplačano v dodatkih, kar je povečevalo izplačano plačo, ne pa izhodiščne plače.

V obdobju 1995–2000 je politika plač pomembno prispevala k znižanju inflacije, saj se plače niso usklajevale s celotno rastjo cen življenjskih potrebščin. Pogostost uskladitve v letu se je tem obdobju (skladno z umirjanjem inflacije) zmanjševala. V letih 1995 in 1996 je bila uskladitev izvedena vsake tri mesece. Leta 1995 se je upoštevalo 80 % rasti cen, nato pa okoli 85 % dejanske rasti cen. S prehodom iz dvo- v enoštevilo letno inflacijo je bila za leti 1997 in 1998 že upoštevana uskladitev enkrat letno, z upoštevanjem 85 % dejanske rasti cen življenjskih potrebščin. Zaradi uvedbe davka na dodano vrednost se je v letu 1999 in 2000 inflacija povečala (na medletni ravni s 6,5 % leta 1998 na 9 % leta 2000), zato je bila uskladitev plač izvedena dvakrat letno, in sicer upoštevajoč 85 % dejanske rasti cen.

V obdobju 2001 do 2006 se je zaostajanje rasti plač za rastjo produktivnosti zmanjšalo. Kot je razvidno iz analize v naslednjem poglavju, se je v tem obdobju razlika med realno rastjo plač in produktivnosti stabilizirala na ravni med eno in dvema odstotnima točkama. Izjema je leto 2001, ko je rast plač zaradi visoke rasti v javnem sektorju presešla rast produktivnosti. Hkrati pa primerjava nominalnih gibanj plač in produktivnosti celo pokaže, da se je v zadnjih letih razlika med njima že skoraj izničila. V tem obdobju se je povišal tudi odstotek upoštevanja letne inflacije v usklajevalnem mehanizmu plač, zlasti v zasebnem sektorju. V letu 2001 so se socialni partnerji dogovorili za prehod z usklajevanja plač s preteklo rastjo cen na usklajevanje plač s predvideno rastjo cen življenjskih potrebščin. Vgrajene so bile tudi varovalke v primeru višje in nižje dejanske rasti cen življenjskih potrebščin od predvidene.

3. Plače in produktivnost

Razmerje med plačami in produktivnostjo je eno ključnih vprašanj ekonomske politike. Pomembno je z vsaj štirih različnih vidikov: (i) stroškovne konkurenčnosti, (ii) cenovne stabilnosti, (iii) zaposlenosti in investiranja ter (iv) delitvenih razmerij. Z vidika ekonomske teorije se zdi, da splošna usmeritev o skladni rasti plač in produktivnosti zadovoljivo odgovarja na vse omenjene vidike: (i) zagotavlja ohranjanje stroškovne konkurenčnosti,⁴ saj se stroški dela na enoto proizvoda naj ne bi povečevali, (ii) ker se stroški dela na enoto proizvoda ne povečujejo, rast plač ne ustvarja stroškovnih pritiskov na dvig cen oziroma inflacijo, (iii) če se ob enakem proizvodu poveča rast zaposlenosti, se zmanjša rast produktivnosti in zato načelo skladne rasti plač s produktivnostjo pomeni, da se plače ustrezno prilagajajo odločitvam o zaposlovanju; naložbe se financirajo iz zadržanih preteklih in pričakovanih prihodnjih donosov na kapital; (iv) skladna rast plač s produktivnostjo dela zagotavlja ohranjanje obstoječega deleža plač v dodani vrednosti in s tem obstoječih delitvenih razmerij. Vendar pa je pri uporabi tega splošnega načela za vodenje plačne politike potrebno upoštevati še številne druge dejavnike in omejitve. Zlasti za malo gospodarstvo je pomemben tudi mednarodni vidik, to se pravi relativno gibanje plač in produktivnosti v državah konkurentkah. Potrebno je upoštevati tudi druge dejavnike, ki vplivajo bodisi na gibanje dodane vrednosti (mednarodni pogoji menjave, vmesna poraba, struktura gospodarstva, gospodarski cikel) bodisi na gibanje celotnih stroškov dela (stroški dela, ki niso vključeni v plačo, obdavčenje dela, gospodarska struktura). Gibanje stroškov dela v mednarodni primerjavi prikazujemo v poglavju 4.

Na razmerje med plačami in produktivnostjo lahko gledamo z različnih vidikov. Čeprav je koncept merjenja produktivnosti navidez preprost in jasen, merjenje produktivnosti dela spremljajo številni metodološki problemi, ki jih predstavljamo v nadaljevanju. Obenem v tem poglavju prikazujemo razmerje med gibanjem plač in produktivnosti v zadnjih desetih letih v Sloveniji z vidikov različnih mer produktivnosti in deflatorjev plač.

3.1. Problem merjenja produktivnosti dela

Produktivnost je načeloma definirana kot razmerje med produktom in uporabljenimi faktorji za njegovo proizvodnjo. Konkretna uporaba tega načela je odvisna od namena, za katerega produktivnost merimo, in od razpoložljivih podatkov. V literaturi in praksi obstaja cela vrsta meril produktivnosti, saj produkt in vložke lahko merimo na različne načine. Glede na uporabljeni vložek ločimo enofaktorsko in večfaktorsko produktivnost. Pri prvi največkrat govorimo o produktivnosti dela in produktivnosti kapitala, pri drugi o skupni produktivnosti kapitala in dela ter o t. i. KLEMS⁵ produktivnosti. Načeloma bi morali produkt meriti s celotnim proizvodom. Na ravni panog ali podjetij ga merimo tudi z dodano vrednostjo, na nacionalni ravni pa iz praktičnih razlogov razpoložljivosti in primerljivosti podatkov najpogosteje z bruto domačim proizvodom.

⁴ Ob predpostavki, da je takšno gibanje plač in produktivnosti tudi v drugih državah.

⁵ Ta meri skupno produktivnost faktorjev kapitala (K), dela (L), energije (E) in surovin, materiala in polizdelkov (M).

Produktivnost dela je le parcialno merilo produktivnih sposobnosti zaposlenih in intenzitete njihovega dela. Spremembe v produktivnosti dela namreč odsevajo skupni vpliv sprememb tako v kakovosti delovne sile in učinkovitosti ter intenzivnosti njene uporabe, kot tudi sprememb v celi vrsti ostalih faktorjev, kot so kapital, vmesna poraba, tehnologija, organizacija, učinkovitost izrabe kapacitet, ekonomija obsega ipd. Za merjenje vložka dela se pri tem običajno uporabljajo: (i) skupna zaposlenost, ki zajema prejemnike plač in samozaposlene, vključno s pomagajočimi družinskimi člani, (ii) pogojno število polno zaposlenih in (iii) število dejansko opravljenih ur.

Za plačno politiko se kot merilo produktivnosti običajno uporablja rast dodane vrednosti na vloženo delo, merjeno z dejansko opravljenimi urami. Dodana vrednost je namreč lahko razumljiva in primerljiva kategorija. Število dejansko opravljenih ur pa predstavlja najbolj ustrezno merilo vložka dela. Pri tem ostaja v veljavi opozorilo, da tudi dodana vrednost na vloženo delo ne meri le prispevka dela, temveč je rezultat skupnega vpliva vseh dejavnikov proizvodnje, tako materialnih kot nematerialnih (Measuring productivity – OECD Manual, 2001). Na nacionalni ravni namesto dodane vrednosti običajno uporabljamo njeno korekcijo za indirektno davke in subvencije, tj. bruto domači proizvod.

Za Slovenijo merila produktivnosti dela na osnovi delovnih ur še ne moremo izračunavati, zato se uporabljajo druga merila. SURS statistične vire za izračun dejansko opravljenih delovnih ur še razvija, zato bomo namesto njih uporabili podatke o številu zaposlenih, kar je praksa tudi v nekaterih drugih državah. Izmed številnih podatkov o gibanju zaposlenosti, s katerimi razpolagamo v Sloveniji, sta najbolj primerna podatka o zaposlenosti po statistiki nacionalnih računov ter številu delovno aktivnih oseb po anketi o delovni sili (ADS). Ker naj bi prvi načeloma izražal gibanje števila pogojno polno zaposlenih oseb,⁶ bi morala razlika med njima predstavljati gibanje povprečnega števila delovnih ur, ki jih v obravnavanem časovnem obdobju opravi posamezna delovno aktivna oseba. Podatki o delovno aktivnih po anketi so pomembni tudi zato, ker se na njihovi osnovi računajo stopnje delovne aktivnosti in meri doseganje ciljev Lizbonske strategije.

Tabela 2: **Letne stopnje rasti realne produktivnosti dela (v %) na osnovi različnih mer gibanja zaposlenosti**

	1996	1997	1998	1999	2000	2001	2002	2003	2004	2005	2006
BDP/zaposlenega po SNR	5,9	6,9	4,1	3,9	3,3	2,2	3,8	3,1	3,9	3,7	4,0
BDP/delovno aktivno osebo (po anketi o del. sili)	4,2	1,6	4,4	7,2	2,4	1,0	4,1	4,1	-0,7	3,4	3,9

Vir: Nacionalni računi; delovno aktivno prebivalstvo po anketi o delovni sili, SI-Stat podatkovni portal; preračuni UMAR.

Razliko med gibanji različno merjenih produktivnosti lahko v določeni meri pojasnimo z drugačnim merjenjem vložka dela. Z izjemo let 1998–1999 in 2002–2003 je bila rast produktivnosti, kjer vložek dela merimo s številom delovno aktivnih po anketi o delovni sili počasnejša od rasti produktivnosti, ki za merilo vložka dela uporablja zaposlenost po statistiki nacionalnih računov. Osnovni vzrok razlike med statistikama je po eni strani zelo široka opredelitev

⁶ Dejanska ocenjena zaposlenost po statistiki nacionalnih računov SURS se zaradi metodoloških problemov le približuje temu načelu.

delovno aktivne osebe po anketi o delovni sili. Po anketi se kot delovno aktivna šteje vsaka oseba, ki v referenčnem tednu opravi vsaj eno uro dela za plačilo, ali opravlja delo za družinsko blaginjo kot pomagajoči družinski član. Zaradi tega lahko povprečni delovni čas teh oseb iz leta v leto zelo niha. Po drugi strani lahko na povprečno število opravljenih delovnih ur vpliva tudi število nadur, ki jih v posameznem letu v povprečju opravijo osebe, ki so sicer zaposlene za poln delovni čas.

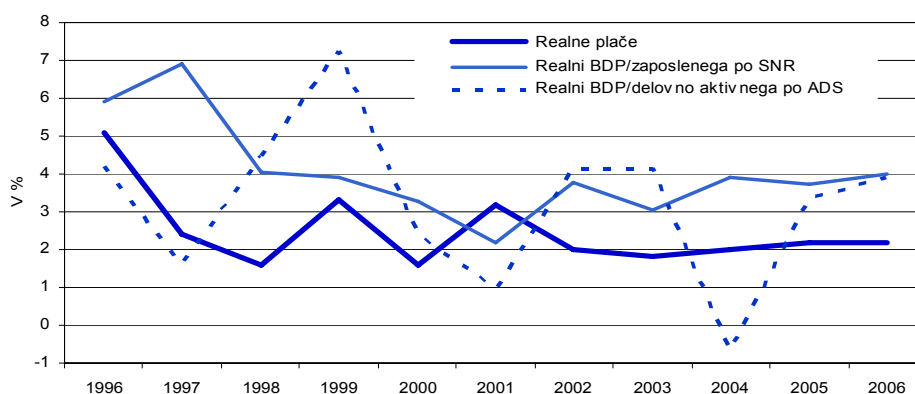
V nadaljevanju prikazujemo razmerje med plačami in produktivnostjo v Sloveniji. Razmerje najprej opazujemo z vidika doslej uporabljenih meril gibanja plač in produktivnosti, v nadaljevanju pa ga analiziramo tudi z vidika drugačnih meril produktivnosti in deflatorjev rasti povprečne bruto plače na zaposlenega.

3.2. Gibanje plač in produktivnosti

Razmerje med gibanjem plač in produktivnosti je bilo v preteklih letih pomembno merilo ocenjevanja plačne politike v Sloveniji. Pri tem se je opazovalo razmerje med gibanjem realne povprečne bruto plače na zaposlenega, deflacionirane z indeksom cen življenjskih potrebščin in produktivnosti dela, merjeno z bruto domačim proizvodom na zaposlenega po SNR. To razmerje podrobneje opisujemo v nadaljevanju.

Realna rast povprečne bruto plače na zaposlenega, deflacionirana z indeksom cen življenjskih potrebščin, je v zadnjih desetih letih v glavnem zaostajala za rastjo produktivnosti. K temu zaostajanju so prispevali dogovorjeni mehanizmi usklajevanja plač, opisani v poglavju 2.1.1. Na nacionalni ravni je rast plač presegala rast produktivnosti le v letu 2001 zaradi izjemnega povečanja bruto plač v javnem sektorju (Slika 1 in Tabela 3).

Slika 1: Letne stopnje rasti povprečne realne bruto plače in produktivnosti v obdobju 1996–2006



Vir: Nacionalni računi; delovno aktivno prebivalstvo po anketi o delovni sili; plače in stroški dela, SI-Stat podatkovni portal; izračuni UMAR.

V obdobju 1996–2000 je bilo zaostajanje rasti plač za rastjo produktivnosti posledica počasnejše rasti plač v zasebnem sektorju. Realna bruto plača na

zaposlenega se je v tem obdobju povečevala povprečno letno za 2,8 % in je za rastjo produktivnosti dela zaostajala za dve odstotni točki. Z izjemo leta 1998 je rast realne bruto plače na zaposlenega v javnem sektorju v primerjavi z zasebnim sektorjem manj zaostajala za rastjo produktivnosti dela. Vzrok za hitrejšo rast plač v javnem sektorju v tem obdobju je bil predvsem proces uvajanja dodatkov v različnih kolektivnih pogodbah.

Tudi v obdobju 2001–2006 je z izjemo leta 2001 rast realne bruto plače zaostajala za rastjo produktivnosti dela. V letu 2001 je prišlo do preseganja rasti plač nad rastjo produktivnosti zaradi hitre rasti plač v javnem sektorju, ki je bila posledica koncentracije izplačevanja dodatkov v različnih kolektivnih pogodbah. Po letu 2001 je bilo zaostajanje rasti plač za rastjo produktivnosti manjše kot v povprečju obdobja 1996–2000. Za to obdobje je značilna skromna rast realne bruto plače na zaposlenega v javnem sektorju (povprečna letna rast je bila 0,6 %), ki jo je pogojeval usklajevalni mehanizem ter onemogočanje povečevanja plač po posameznih kolektivnih pogodbah dejavnosti.

Tabela 3: Realna rast produktivnosti dela in bruto plač na zaposlenega skupaj in po sektorjih ter razlika med njunimi gibanji v obdobju 1996–2006

	Realna rast BDP na zaposlenega – produktivnosti dela	Realna rast bruto plače na zaposlenega			Razlika med rastjo produktivnosti in plač, v o. t.		
		Skupaj	Zasebni sektor*	Javni sektor**	(1)-(2)	(1)-(3)	(1)-(4)
	(1)	(2)	(3)	(4)			
1996	5,9	5,1	4,0	6,8	0,8	1,9	-0,9
1997	6,9	2,4	1,5	3,8	4,5	5,4	3,1
1998	4,1	1,6	2,2	-0,2	2,5	1,9	4,3
1999	3,9	3,3	3,2	3,7	0,6	0,7	0,2
2000	3,3	1,6	1,3	2,1	1,7	2,0	1,2
1996–2000	4,8	2,8	2,4	3,2	2,0	2,4	1,6
2001	2,2	3,2	2,3	5,1	-1,0	-0,1	-2,9
2002	3,8	2,0	2,3	1,1	1,8	1,5	2,7
2003	3,1	1,8	2,1	1,0	1,3	1,0	2,1
2004	3,9	2,0	3,1	-0,8	1,9	0,8	4,7
2005	3,7	2,2	2,8	0,9	1,5	0,9	2,8
2006	4,0	2,2	2,8	1,0	1,8	1,2	3,0
2001–2006	3,5	2,2	2,6	1,4	1,2	0,9	2,1
1996–2006	4,1	2,5	2,5	2,3	1,6	1,6	1,8

Vir: SURS; izračuni UMAR.

Opombe: *Preračun bruto plače na zaposlenega za zasebni sektor je seštevek področij od A do K po Standardni klasifikaciji dejavnosti (SKD). ** Preračun bruto plače na zaposlenega za javni sektor je seštevek področij od L do O po SKD.

Na razmerje med gibanjem plač in produktivnosti lahko vplivajo tako različne mere produktivnosti kot uporaba različnih deflatorjev plač. V nadaljevanju tako analiziramo razmerje med plačami in produktivnostjo z vidika drugih deflatorjev plač in meril produktivnosti.

Deflacioniranje plač z indeksom cen življenjskih potrebščin je pomembno z vidika ugotavljanja kupne moči plač, ne pa tudi v vidika konkurenčnosti gospodarstva. Uporaba različnih deflatorjev za deflacioniranje produkta in plač lahko »popači« slika razmerja med produktivnostjo in plačami. Doslej je bilo običajno, da se je za deflacioniranje plač uporabljal indeks cen življenjskih potrebščin. Ta je pomemben z vidika ugotavljanja gibanja kupne moči plač

zaposlenih, pri tem pa bi se moralo spremljati realne neto plače. Z vidika vpliva na konkurenčnost pa sta bolj relevantna deflatorja plač deflator BDP⁷ in indeks cen pri proizvajalcih.⁸

Problemu različnih deflatorjev se izognemo z uporabo nominalnih indikatorjev.

V tem primeru primerjamo gibanje nominalne povprečne bruto plače na zaposlenega in nominalne produktivnosti. Takšna primerjava pokaže, da je rast povprečne bruto plače presegala rast produktivnosti tudi v letu 2000 in ne le v letu 2001, medtem ko je bila v letu 2005 rast praktično skladna (Slika 2 in Tabela 4).

Tabela 4: **Rast nominalne produktivnosti dela in nominalne bruto plače na zaposlenega skupaj ter v zasebnem in javnem sektorju, v %**

	Nominalna rast produktivnosti dela	Nominalna rast bruto plače na zaposlenega		
		Skupaj	Zasebni sektor	Javni sektor
1996	17,6	15,3	14,1	17,2
1997	15,9	11,7	10,7	13,2
1998	11,2	9,6	10,3	7,7
1999	10,5	9,6	9,5	10,1
2000	8,9	10,6	10,3	11,2
1995–2000	12,8	11,4	11,0	11,8
2001	11,1	11,9	10,9	13,9
2002	11,9	9,7	10,0	8,7
2003	9,0	7,5	7,8	6,7
2004	7,3	5,7	6,8	2,8
2005	5,2	4,8	5,4	3,4
2006	6,4	4,8	5,4	3,5
2000–2006	8,5	7,4	7,7	6,4
1995–2006	10,4	9,2	9,2	8,9

Vir: SURS, preračuni UMAR.

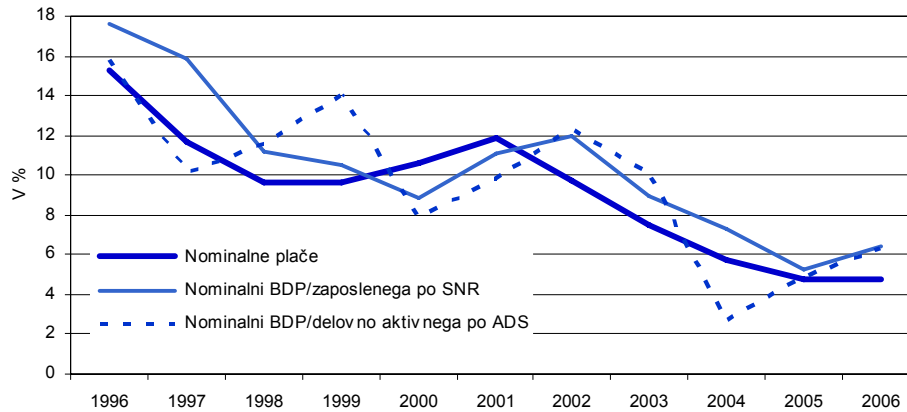
Opomba: Produktivnost dela je merjena z nominalno rastjo bruto domačega proizvoda na zaposlenega po statistiki nacionalnih računov (SNR).

Na razmerje med plačami in produktivnostjo lahko vplivajo tudi različne mere produktivnosti. Razmerje med rastjo plač in različnih mer produktivnosti se pokaže kot najbolj problematično, če vložek dela merimo s številom delovno aktivnih po anketi o delovni sili (Slika 1 in 2). Vendar pa to merilo za oblikovanje politike plač v Sloveniji ni relevantno zaradi velikega obsega neformalnega dela in drugih metodoloških razlogov, ki močno vplivajo na nihanje tako izmerjene produktivnosti (glej tudi poglavje 3.1).

⁷ Rast plač, deflacinirana z deflatorjem BDP, je presegala rast produktivnosti v letih 2000 in 2001.

⁸ Indeks cen pri proizvajalcih je v obdobju zadnjih deset let v letih 1999 in 2003 zaradi gibanj cen surovin močno odstopal od gibanja deflatorja BDP in indeksa cen življenjskih potrebščin. To je vodilo do tega, da so plače, deflacinirane z indeksom cen pri proizvajalcih, v teh dveh letih rasle hitreje kot produktivnost.

Slika 2: Letne stopnje nominalne rasti povprečne bruto plače na zaposlenega in nominalne produktivnosti dela



Vir: Nacionalni računi; delovno aktivno prebivalstvo po anketi o delovni sili; plače in stroški dela, SI-Stat podatkovni portal; izračuni UMAR.

Za konkurenčnost gospodarstva na tujih trgih so pomembna tudi gibanja stroškov dela in produktivnosti v drugih državah. Zaradi tega v nadaljevanju predstavljamo indikatorje stroškov dela in konkurenčnosti ter prikazujemo njihovo gibanje v obdobju 1996–2006.

4. Stroški dela in konkurenčnost

4.1. Razpoložljivi indikatorji stroškov dela v Sloveniji in EU

Za ugotavljanje trendov v makroekonomskih gibanjih v Sloveniji in EU uporabljamo več indikatorjev stroškov dela. Primernost uporabe posameznega indikatorja je odvisna od namena analize in pomena časovne dostopnosti, obsega pokritosti, stopnje usklajenosti s podatki EU in možnosti razčlenitve na nižje ravni. V tem poglavju predstavljamo razpoložljive indikatorje stroškov dela in ocenjujemo njihovo uporabnost.

Četrletni podatek o strošku dela za dejansko opravljeno uro (indeks stroška dela) je usklajen na ravni EU, vendar je v Sloveniji še metodološko problematičen. Vsi statistični uradi članic EU vsake štiri leta opravijo anketo o stroških dela.⁹ Te štiriletne raziskave so osnova za četrletne ocene stroškov dela za dejansko opravljeno delovno uro. V Sloveniji za oceno stroškov dela ni posebne četrletne statistične raziskave, temveč so v uporabi obstoječi statistični viri: za gibanje bruto plače podatek mesečnega poročila o plačah (SURS), za delodajalčeve socialne prispevke in za davek na izplačane plače podatek vplačil javno finančnih prihodkov (UJP) ter podatki iz Ankete o delovni sili ter iz Ankete o stroških dela (SURS). Osnovni problem izračuna tega indikatorja je ocena števila dejansko opravljenih ur, kjer SURS metodologijo še razvija in dopolnjuje. Problem indikatorja je tudi, da sledi izplačilom v mesecu, kar pomeni, da so lahko v četrletju upoštevana tudi več kot tri izplačila. Indikator zato uporabljamo predvsem za ugotavljanje razmerja med stroški plač in ostalimi stroški (v glavnem so to delodajalčevi socialni prispevki, v Sloveniji še davek na izplačane plače), kar omogoča spremljanje rezultatov reform na trgu dela.

Indikator o bruto plači za zaposlene na zaposlenega, ki temelji na državnih statistikah, se najbolj pogosto uporablja za spremljanje gibanja plač. Indikator na ravni EU ni usklajen in zato bolj odraža specifično okolje posameznih držav članic; praviloma ga odlikuje kratek časovni zamik pri razpoložljivosti podatka. Tudi v Sloveniji se uporablja za spremljanje gibanja plač in za ugotavljanje učinkov plačne politike. Podatek o izplačilu mesečne bruto plače na zaposlenega ima v Sloveniji skoraj popolno pokritje s prejemniki plač. Podatek daje možnosti razčlenitve po nižjih nivojih SKD do nivoja razreda, kar omogoča izračun bruto plače na zaposlenega za zasebni in javni sektor ter za posamezne proizvodne in storitvene skupine. Časovna serija je dosegljiva za obdobje 16-ih let. Za podrobnejšo analizo so enkrat letno razpoložljivi podatki o zaposlenih po višini bruto plače, kar omogoča izračun indikatorjev distribucije plač. Poleg tega je enkrat letno na razpolago tudi statistika bruto plač glede na spol in raven strokovne usposobljenosti ter po dejavnostih SKD. Ker so objavljeni podatki tudi v neto zneskih je možno ocenjevati učinke davčnih sprememb.

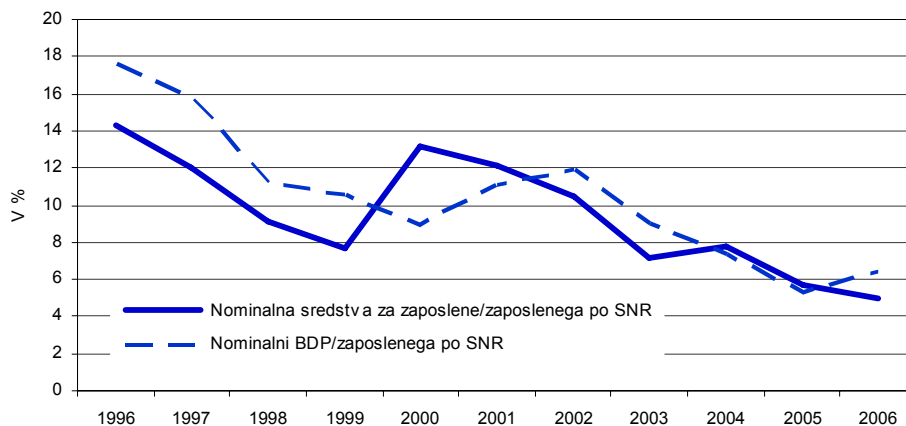
Nekatere države EU in ECB za spremljanje gibanja plač uporabljajo indikator o izpogajanih bruto plačah. Indikator na ravni EU ni usklajen. Največkrat se uporablja za ugotavljanje razlike med izpogajano rastjo plač in dejansko rastjo

⁹ Za Slovenijo je bila raziskava prvič opravljena leta 2000 in nato še leta 2004. Podatki iz obeh raziskav se zaradi metodoloških sprememb ne morejo primerjati. Največja metodološka sprememba je bila, da so nadomestila plač za čas boleznii izločili iz delodajalčevih prispevkov in jih vključili med bruto plače.

bruto plače na zaposlenega (t. i. »wage drift«). Za Slovenijo lahko o razliki med izpogajano in dejansko rastjo plače sklepamo iz Tabele 1, ki jo prikazujemo v poglavju 2.2.1.

Indikator o sredstvih zaposlenih na zaposlenega temelji na podatkih iz nacionalnih računov in je metodološko usklajen na ravni EU. Lahko ga tudi razčlenimo na področja standardne klasifikacije dejavnosti. Velika omejitev pri uporabi tega indikatorja je podvrženost podatkov revizijam in časovna dostopnost podatkov za njegov izračun, saj so ti razpoložljivi le na letni ravni. Zaradi tega indikator ni primeren za spremljanje plačne politike. Pomemben pa je za primerjavo gibanja stroškov dela glede na gibanje produktivnosti dela (Slika 3) oziroma za izračun stroškov dela na enoto proizvoda.

Slika 3: Gibanje indikatorja nominalnih sredstev za zaposlene na zaposlenega in nominalne produktivnosti v Sloveniji v obdobju 1996–2006



Vir: Nacionalni računi, SI-Stat podatkovni portal; izračuni UMAR.

Razmerje med rastjo produktivnosti in sredstev za zaposlene na zaposlenega je pomembno z vidika konkurenčnosti gospodarstva. V zadnjih desetih letih je nominalna rast sredstev za zaposlene na zaposlenega prehitevala rast nominalne produktivnosti močnejše v letih 2000, 2001 in nekoliko v letih 2004 ter 2005. V nadaljevanju predstavljamo indikatorje stroškovne konkurenčnosti in prikazujemo njihovo gibanje v obdobju 1996–2006.

4.2. Stroški dela na enoto proizvoda in konkurenčnost

Stroški dela na enoto proizvoda so eden izmed indikatorjev stroškovne konkurenčnosti. Kažejo na odnos med stroški za zaposlene na eni strani in vrednostjo, ki jo zaposleni ustvari, tj. produktivnostjo, na drugi. Hkrati so tudi indikator distribucije dohodkov med delom in kapitalom in s tem indikator dobičkonosnosti. Za proučevanje stroškovne konkurenčnosti se najpogosteje uporabljajo realni stroški dela na enoto proizvoda in realni efektivni tečaji, deflacinirani z relativnimi stroški dela na enoto proizvoda.

Eurostat realne stroške dela na enoto proizvoda definira kot razmerje med nominalnimi sredstvi za zaposlene na zaposlenega in nominalnim bruto

domačim proizvodom na zaposlenega.¹⁰ So strukturni indikator, saj kažejo na spremembe deležev sredstev za zaposlene v bruto domačem proizvodu. Realni se imenujejo zato, ker so enaki nominalnim stroškom dela na enoto proizvoda,¹¹ deflacioniranim z implicitnim deflatorjem bruto domačega proizvoda. Izraženi v odstotku od bruto domačega proizvoda¹² se običajno poenostavljeno imenujejo kar deleži plač. Zaradi večje jasnosti bomo v nadaljevanju raje uporabljali izraz razmerje med stroški dela in bruto domačim proizvodom.

Realni efektivni tečaj, deflacioniran s stroški dela na enoto proizvoda, kaže na stroškovno konkurenčnost domačega gospodarstva v primerjavi s pomembnejšimi trgovinskimi partnericami. Je indikator mednarodne stroškovne konkurenčnosti. Na njene spremembe razen domačih in tujih stroškov ter produktivnosti vpliva tudi gibanje nominalnega tečaja, zato indeks domačih nominalnih stroškov dela na enoto proizvoda, ki smo ga delili z indeksom tujih, delimo še z indeksom nominalnega tečaja.

4.2.1. Realni stroški dela na enoto proizvoda

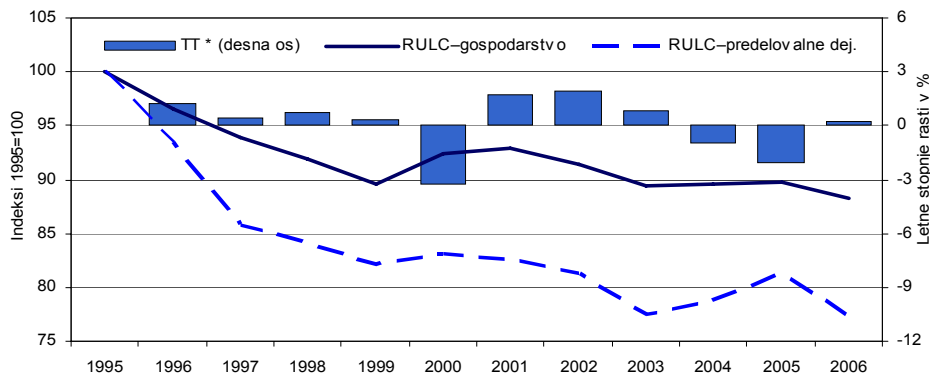
Tako kot v večini članic EU-25 so tudi v Sloveniji realni stroški dela na enoto proizvoda v obdobju 1996–2006 upadali. Upadanje je bilo v drugi polovici devetdesetih let hitrejše, z letom 2000 pa se je precej upočasnilo tudi pod vplivom poslabšanih pogojev menjave (Slika 4). Še posebej v letu 2000 in tudi v letih 2004 in 2005 se je nižja rast izvoznih cen v primerjavi z uvoznimi odrazila v nižji nominalni rasti bruto domačega proizvoda na eni strani in v višji rasti stroškov vmesne porabe na drugi. Realni stroški dela na enoto proizvoda so se zato v letu 2000 nekoliko izraziteje povečali, v letih 2004 in 2005 pa le rahlo povečali. To je vodilo v nižjo dobičkonosnost gospodarstva. Še izraziteje kot v povprečju celotnega slovenskega gospodarstva so se pogoji gospodarjenja v omenjenih letih zaostri v predelovalnih dejavnostih, ki so med vsemi dejavnostmi najbolj izvozno naravnane. V preostalih letih so bili učinki izboljšanih pogojev menjave na gibanje realnih stroškov dela na enoto proizvoda ravno nasprotni. Padec realnih stroškov dela na enoto proizvoda je bil nekoliko izrazitejši, na tej osnovi pa je bila višja tudi dobičkonosnost gospodarstva.

¹⁰ V tržnih cenah.

¹¹ Nominalni stroški dela na enoto proizvoda so definirani kot razmerje med nominalnimi sredstvi za zaposlene na zaposlenega in realnim bruto domačim proizvodom na zaposlenega.

¹² V faktorskih cenah.

Slika 4: Realni stroški dela na enoto proizvoda (RULC) in pogoji menjave za blago in storitve (TT)



Vir: Nacionalni računi, SI-Stat podatkovni portal; preračuni UMAR.

Slovensko gospodarstvo je zaradi svoje majhnosti in večje odprtosti za spremembe pogojev menjave relativno bolj občutljivo. Spremembe pogojev menjave vplivajo na deflator bruto domačega proizvoda oziroma na razliko med nominalno in realno stopnjo gospodarske rasti. Zaradi tega se lahko v razmerah poslabšanih pogojev menjave, kljub restriktivni plačni politiki, stroškovna konkurenčnost gospodarstva poslabša. Tudi obratno v razmerah izboljšanih pogojev menjave manj restriktivna plačna politika ne vodi nujno v poslabšanje stroškovne konkurenčnosti gospodarstva.

Tabela 5: Realni stroški dela na enoto proizvoda po sektorjih slovenskega gospodarstva

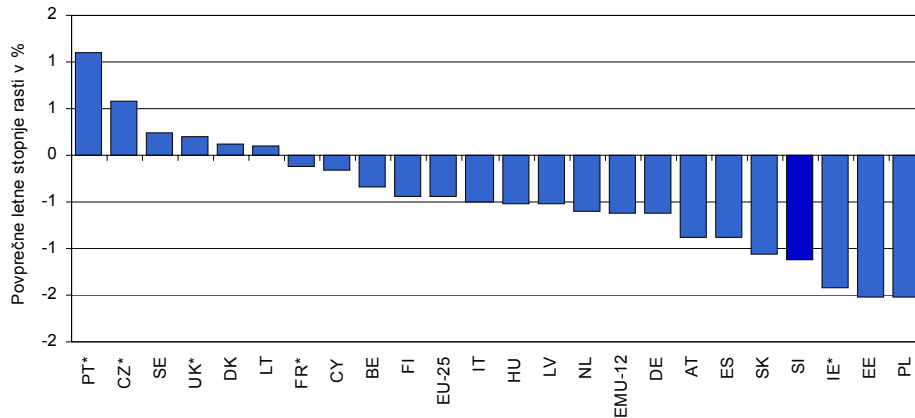
Sektor		Stopnja rasti v obdobju 1996–2005, v %
Skupaj	Gospodarstvo	-12,4
Skupaj brez A, B	Gospodarstvo brez kmetijstva	-9,7
A, B	Kmetijstvo in ribištvo	-16,1
C, D, E	Industrija brez gradbeništva	-20,1
D	Predelovalne dejavnosti	-18,6
F	Gradbeništvo	-5,2
G, H, I	Trgovina, gostinstvo in promet	-12,7
J, K	Finančno posredništvo, nepremičnine in poslovne storitve	14,9
J	Finančno posredništvo	31,0
K	Nepremičnine in poslovne storitve	11,5
L do P	Javne storitve	-4,7

Vir: National Accounts, Eurostat; nacionalni računi, SI-Stat podatkovni portal; preračuni UMAR.

Realni stroški dela na enoto proizvoda celotnega gospodarstva so v obdobju 1996–2005 upadali predvsem zaradi upadanja realnih stroškov dela na enoto proizvoda v industriji (Tabela 5). Nekoliko več so k njihovem upadanju prispevali tudi trgovina, gostinstvo in promet, bistveno manj pa gradbeništvo in javne storitve. Na drugi strani pa so se realni stroški dela na enoto proizvoda v finančnem posredništvu, nepremičninah in poslovnih storitvah povečali, kar je stroškovno konkurenčnost slovenskega gospodarstva poslabševalo.

Za politiko plač in konkurenčnost slovenskega gospodarstva so pomembna tudi gibanja realnih stroškov dela na enoto proizvoda drugih držav. Podatki za obdobje 1996–2006 kažejo, da so realni stroški dela na enoto proizvoda upadali v

Slika 5: Realni stroški dela na enoto proizvoda v državah EU v obdobju 1996–2006



Vir: National Accounts, Eurostat; preračuni UMAR.

Opomba: *Podatki za obdobje 1996–2005.

večini posameznih članic in tudi v povprečju EU-25 in evro območja. Večji povprečni padec v primerjavi s slovenskim je bil zabeležen le na Poljskem, Irskem in v Estoniji (Slika 5 in Tabela 6), kar kaže na precejšnje izboljšanje slovenske stroškovne konkurenčnosti v okviru EU. Z vidika takšnih gibanj v drugih državah je bila slovenska politika plač ustrezna in je podpirala cilj povečevanja konkurenčnosti gospodarstva.

Tabela 6: Komponente realnih stroškov dela na enoto proizvoda (v tekočih evrih)

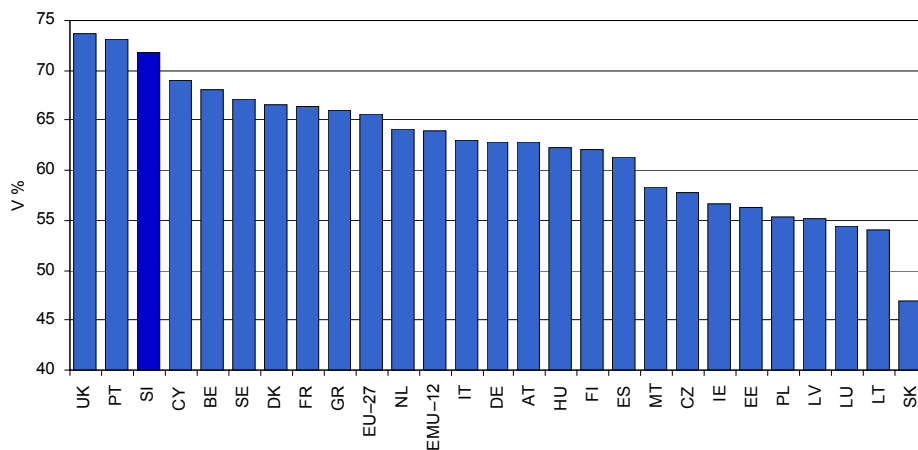
	Povprečne letne stopnje rasti v obdobju 1996–2006, v %	
	Produktivnost dela	Sredstva za zaposlene na zaposlenega
EU-25	3,6	3,1
EMU-12	2,6	2,0
Belgija	2,5	2,2
Češka	9,6	10,2
Danska	3,6	3,7
Nemčija	1,3	0,7
Estonija	14,9	13,0
Irška	7,3	6,0
Španija	3,5	2,6
Francija	2,6	2,5
Italija	3,9	3,4
Ciper	4,6	4,4
Latvija	13,3	12,8
Litva	15,6	15,8
Madžarska	8,5	8,0
Nizozemska	3,2	2,6
Avstrija	2,5	1,6
Poljska	9,2	7,7
Portugalska	4,1	5,3
Slovenija	6,1	4,9
Slovaška	10,2	9,1
Finska	3,2	2,8
Švedska	3,8	4,1
Združeno kraljestvo	6,4	6,6

Vir: National Accounts, Eurostat; izračuni UMAR.

4.2.1.1. Razmerja med stroški dela in bruto domačim proizvodom oziroma bruto dodano vrednostjo (deleži plač)

Kljub precejšnjemu zmanjšanju realnih stroškov dela na enoto proizvoda v preteklem desetletnem obdobju je bilo razmerje med stroški dela in bruto domačim proizvodom v slovenskem gospodarstvu (71,8 %) v letu 2006 še vedno precej višje kot v povprečju evro območja (63,9 %). Med članicami EU-25 je bilo v letu 2006 le v Združenem kraljestvu (73,7 %) in na Portugalskem (73,1 %) razmerje med stroški dela in bruto domačim proizvodom višje kot v Sloveniji.¹³

Slika 6: Razmerja med stroški dela in bruto domačim proizvodom v faktorskih cenah (»deleži plač«) v letu 2006



Vir: Statistical Annex of European Economy, European Commission.

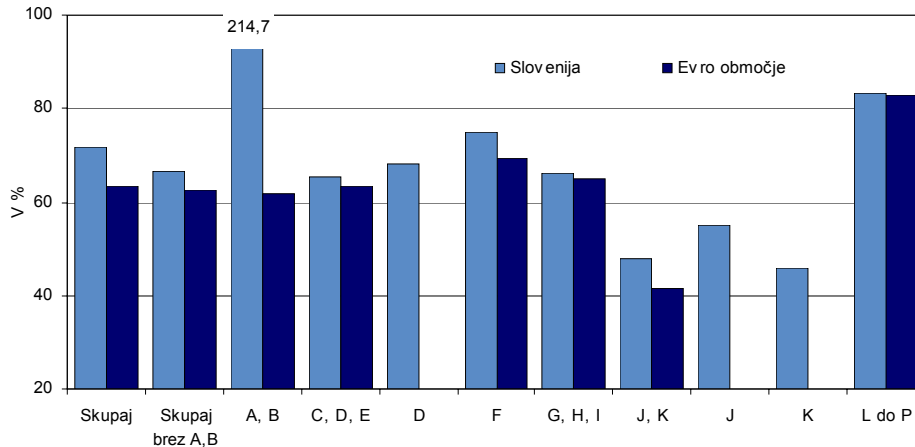
Odstopanja od povprečij evro območja so bila v precejšnji meri posledica specifičnosti slovenskega kmetijskega sektorja.¹⁴ Z izločitvijo kmetijskega sektorja se namreč razlike v doseženih razmerjih v primerjavi z evro območjem več kot prepolovijo (razmerje za slovensko gospodarstvo znaša 66,4 %, za evro območje 62,7 %; Slika 7). Ne glede na to je bilo med dvajsetimi članicami EU, za katere so podatki dosegljivi, v letu 2005 le v Belgiji in na Švedskem razmerje med stroški dela in bruto domačim proizvodom v gospodarstvu brez kmetijskega sektorja višje kot v Sloveniji.¹⁵ Med preostalimi sektorji so se slovenska industrija, trgovina, gostinstvo in promet ter javne storitve v letu 2005 po doseženih razmerjih precej približali povprečju evro območja. Gradbeništvo, še zlasti pa sektor finančnega posredništva, nepremičnin in poslovnih storitev sta od povprečja evro območja še vedno izraziteje odstopala.

¹³ Po ocenah Evropske komisije, Statistical Annex of European Economy (Spring 2007).

¹⁴ Z velikim številom majhnih kmetij in bistveno večjim deležem samozaposlenih.

¹⁵ Podatki za Združeno kraljestvo in Portugalsko niso razpoložljivi.

Slika 7: Razmerja med stroški dela in bruto dodano vrednostjo (»deleži plač«) v slovenskem gospodarstvu in evro območju (12) po sektorjih v letu 2005



Vir: National Accounts, Eurostat; nacionalni računi, SI-Stat podatkovni portal; preračuni UMAR.

Razlike so deloma tudi posledica različne strukture slovenskega gospodarstva v primerjavi s povprečjem evro območja. Še posebej izstopa bistveno manjši delež bruto dodane vrednosti finančnega posredništva, nepremičnin in poslovnih storitev v bruto dodani vrednosti celotnega gospodarstva (11,2 %, v evro območju 15 % v letu 2005), kjer so razmerja med stroški dela in bruto dodano vrednostjo relativno nižja, ne glede na že omenjena precejšnja odstopanja za evro območjem. Relativno nižji je tudi delež trgovine, gostinstva in prometa (21,7 % v primerjavi s 24,9 %). Hkrati je v slovenskem gospodarstvu bistveno večji delež industrije (28,4 % glede na 17,7 %) z nadpovprečno velikim deležem delovno intenzivnih panog, kar pa razmerja med stroški dela in bruto dodano vrednostjo v slovenskem gospodarstvu zvišuje.

Na odstopanja od povprečij evro območja je vplivala tudi višja obdavčitev dela v Sloveniji. Delež davkov in prispevkov na delo v celotnih davkih in prispevkih je v Sloveniji nadpovprečno visok. V letu 2004 (zadnji razpoložljivi mednarodno primerljivi podatki) je znašal 54,4 %, kar je za 3,8 o. t. več od povprečja EU-25 (50,6 %). Višji delež so imeli le še na Švedskem, v Nemčiji in v Avstriji. Po drugi strani je delež davkov na kapital v Sloveniji nizek (v letu 2004 je znašal 10,6 %), saj predstavlja le dobro polovico deleža, ki ga dosegajo v povprečju države EU-25 (19,8 %). Nižji delež so imeli le še v Estoniji, približno enakega sta imeli Latvija in Litva, le nekoliko višjega pa Švedska, Nemčija, Finska in Avstrija. Tudi izračun in primerjava implicitnih davčnih stopenj na delo kaže, da je delo v Sloveniji nadpovprečno obremenjeno. V letu 2004 je bila izračunana implicitna davčna stopnja na delo 37,8 %, kar je za 1,9 o. t. več od povprečja držav EU-25 (35,9 %). Višjo implicitno davčno stopnjo na delo med članicami je imelo deset držav (več v Poročilu o razvoju 2007).¹⁶

¹⁶ Po letu 2004 se je obdavčitev dela v Sloveniji sicer začela postopoma zmanjševati, vendar je podoben proces potekal tudi v drugih državah, za katere pa po letu 2004 še ni razpoložljivih podatkov, zato novejšega položaja še ni mogoče oceniti.

4.2.2. Realni efektivni tečaj

V obdobju 1996–2002 je bilo izboljšanje slovenske stroškovne konkurenčnosti v primerjavi s pomembnejšimi trgovinskimi partnericami posledica višje rasti slovenske produktivnosti in nominalne deprecije slovenske valute. Rast relativnih sredstev za zaposlene na zaposlenega, tj. slovenskih v primerjavi s pomembnejšimi trgovinskimi partnericami, popravljena z gibanjem tečaja, je bila v tem obdobju za približno tri četrtine nižja.

Tabela 7: Realni efektivni tečaj do 17 trgovinskih partneric*, deflator stroški dela na enoto proizvoda (ULC), letne stopnje rasti v %

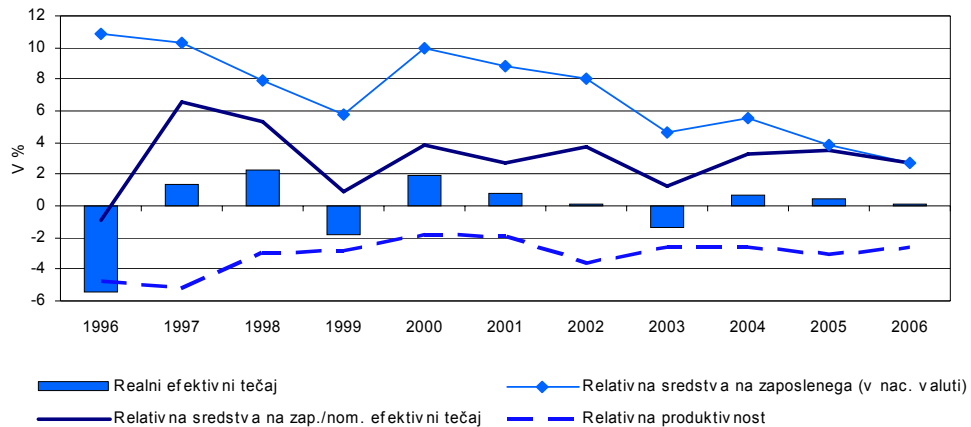
	1996-2000	2001	2002	2003	2004	2005	2006 ocena
Nominalni efektivni tečaj	-6,1	-5,7	-3,6	-0,5	-1,3	-0,7	0,2
Realni efektivni tečaj, deflator ULC–gospodarstvo in komponente							
Realni efektivni tečaj	-2,0	-0,3	0,7	1,5	1,6	-0,2	-0,1
Relativni stroški dela na enoto proizvoda v nacionalni valuti**	4,4	5,8	4,5	1,9	3,0	0,6	-0,2
Relativna sredstva na zaposlenega v nacionalni valuti***	7,7	7,5	7,6	4,0	4,9	3,2	2,2
Relativna produktivnost dela****	3,2	1,6	3,1	2,1	1,9	2,6	2,4
Realni efektivni tečaj, deflator ULC–predelovalne dejavnosti in komponente							
Realni efektivni tečaj	-3,4	-1,6	-2,4	0,0	2,9	1,9	-1,7
Relativni stroški dela na enoto proizvoda v nacionalni valuti	2,8	4,4	1,3	0,5	4,3	2,7	-1,8

Vir: BS; Main Economic Indicators, OECD; National Accounts, Eurostat; nacionalni računi, SI-Stat podatkovni portal; preračuni UMAR.

Opombe: Relativni pomeni slovenski v primerjavi s trgovinskimi partnericami. *Avstrija, Belgija, Nemčija, Italija, Francija, Nizozemska, Španija, VB, Danska, Švedska, Češka, Madžarska, Poljska, Slovaška, ZDA, Švica, Japonska. **Nominalna sredstva za zaposlene na zaposlenega v primerjavi z realnim bruto domačim proizvodom (dodano vrednostjo) na zaposlenega. ***Nominalna sredstva za zaposlene na zaposlenega. ****Realni bruto domači proizvod na zaposlenega.

Z umiranjem nominalne deprecije tolarja do evra na eni strani in inflacije na drugi se je postopno umirjala tudi rast relativnih stroškov dela na enoto proizvoda v nacionalni valuti. Ob stabilnem tečaju tolarja do evra vse od vstopa v ERM II se je rast relativnih sredstev za zaposlene na agregatni ravni v letu 2005 močno približala rasti relativne produktivnosti, v letu 2006 pa je po oceni za njo rahlo zaostajala. Zaradi tega je bila v primerjavi s pomembnejšimi trgovinskimi partnericami stabilna tudi stroškovna konkurenčnost slovenskega gospodarstva. Realni efektivni tečaj tolarja, merjen z relativnimi stroški dela na enoto proizvoda, je do 17-ih pomembnejših trgovinskih partneric v letih 2005 in 2006 rahlo depreciral (Tabela 7), do pomembnejših trgovinskih partneric iz evro območja pa rahlo apreciral (Slika 8).

Slika 8: Realni efektivni tečaj do 7 evro trgovinskih partneric*, deflator ULC gospodarstva in komponente, letne stopnje rasti v %



Vir: BS; National Accounts, Eurostat; nacionalni računi, SI-Stat podatkovni portal; preračuni UMAR.

Opomba: Padec pomeni izboljšano konkurenčnost in obratno. *Avstrija, Belgija, Nemčija, Italija, Francija, Nizozemska, Španija.

Slovenija s prevzemanjem evra kar 60 % zunanje trgovinske menjave opravi v nacionalni valuti. Če v primerjavah s trgovinskimi partnericami iz evro območja rast plač prehiteva produktivnost, se slovenska stroškovna konkurenčnost poslabša in obratno nižja rast slovenskih relativnih plač v primerjavi z rastjo relativne produktivnosti vodi v njeno izboljšanje. Euro na mednarodnih valutnih trgih niha, kar v razmerah njegove nominalne apreciacije slovensko stroškovno konkurenčnost do trgovinskih partneric izven evro območja poslabšuje oziroma v primeru depreciacije izboljšuje.

5. Zaključek in priporočila

Za politiko plač v zadnjih desetih letih je bila značilna usmeritev o zaostajanju rasti realnih plač za produktivnostjo. Realna rast plač je v zadnjih desetih letih v glavnem zaostajala za rastjo produktivnosti, merjeno z realno rastjo bruto domačega proizvoda na zaposlenega po SNR, se je pa v zadnjih letih ta razlika nekoliko zmanjšala. Politika plač je tako v zadnjih desetih letih prispevala k znižanju inflacije in izboljšanju konkurenčnosti slovenskega gospodarstva.

Pri oblikovanju politike plač v naslednjih letih je smiselno izhajati iz splošne smernice ekonomske politike, vendar je pri njeni uporabi potrebno upoštevati tudi specifične razmere slovenskega gospodarstva, mednarodni kontekst in metodološke posebnosti. Splošna smernica, ki govori o tem, da naj bo rast plač v srednjeročnem obdobju skladna s ciljem cenovne stabilnosti in s trendom rasti produktivnosti, je primerno izhodišče za oblikovanje politike plač v prihodnje, vendar je treba pri njenem uvajanju upoštevati tudi naslednje specifične vidike:

- *Razmerje med rastjo plač in produktivnosti je potrebno ugotovljati na podlagi nominalnih stopenj rasti.* Analiza kaže, da bi bilo smiselno spremljati nominalna gibanja plač in produktivnosti iz dveh razlogov: (i) da se izognemo problemu različnih deflatorjev rasti plač in produkta, ki popači dejansko razmerje med gibanjem produktivnosti in plač ter (ii) da se upoštevajo spremembe v pogojih menjave, ki vplivajo na razdelitev dohodka med delom in kapitalom ter na stroškovno konkurenčnost. To pomeni, da moramo pri oblikovanju in spremljanju politike plač upoštevati nominalno rast plač in rast trendne produktivnosti, merjene z rastjo nominalnega BDP na zaposlenega po statistiki nacionalnih računov.
- *Upoštevanje načela cenovne stabilnosti pomeni, da je potrebno pri oblikovanju plač kot pričakovano inflacijo upoštevati inflacijski cilj Evropske centralne banke.* Indeksiranje plač na preteklo inflacijo ali na kratkoročna cenovna gibanja lahko povzroči, da se enkratni inflacijski impulzi spremenijo v trajnejše odmikanje inflacije od ravnovesne ravni. To lahko zmanjša konkurenčnost in v naslednjem obdobju zato zahteva močnejšo prilagoditev plač navzdol, da bi se konkurenčnost ponovno vzpostavila. Ker je inflacija v srednjeročnem obdobju odvisna predvsem od denarnih kategorij in denarne politike in ker je v evro območju denarna politika naravnana k doseganju ciljne 2-odstotne inflacije, je to tudi najverjetnejša predpostavka glede pričakovane inflacije v naslednjih letih. To tudi pomeni, da bi morali nominalno trendno rast produktivnosti izračunavati z uporabo ciljne 2-odstotne inflacije in se s tem izogniti nevarnosti, da bi prek izračunane višje nominalne rasti produktivnosti plače posredno indeksirali na kratkoročna nihanja inflacije. Ker za slovensko gospodarstvo velja, da je zaradi višje gospodarske rasti od evro območja tudi ravnovesna inflacija nekoliko višja (ocenjujemo, da na ravni okrog 2,5 %), bi bilo prehod na upoštevanje inflacijskega cilja ECB smiselno izvesti postopno v obdobju nekaj let.
- *Pri oblikovanju plačne politike je potrebno upoštevati tudi gibanja v drugih članicah evro območja.* Po prevzemu evra je za stroškovno konkurenčnost slovenskega gospodarstva še bolj pomembno tudi gibanje relativnih plač in relativne produktivnosti dela, tj. slovenskih v primerjavi s pomembnejšimi

trgovinskimi partnericami. Slovenija namreč s prevzemom evra kar 60 % zunanje trgovinske menjave opravi v nacionalni valuti. Zato bi bilo priporočljivo, da se pri vodenju politike plač upoštevajo tudi pretekla in pričakovana gibanja plač in produktivnosti v drugih državah evro območja.

- *Raven razvitosti in struktura slovenske ekonomije zahtevata, da je povečevanje konkurenčnosti še naprej pomembno vodilo pri oblikovanju plačne politike.* Analiza indikatorjev stroškovne konkurenčnosti, ki kljub desetletnemu upadanju kaže na še vedno visok delež stroškov dela v dodani vrednosti (glej poglavje 4.2.1.1.), ter analiza razmerja med gibanjem sredstev za zaposlene na zaposlenega in produktivnosti v drugih državah EU (glej Tabelo 6), pokažeta, da je usmeritev o skladni rasti plač s produktivnostjo potrebno uvajati postopno v nekajletnem obdobju.

- *Poleg politike plač lahko konkurenčnost bistveno povečajo ukrepi za povečevanje dodane vrednosti in za zmanjševanje drugih stroškov dela.* Stroški dela so pomemben dejavnik stroškovne konkurenčnosti, vendar na konkurenčnost gospodarstva vplivajo tudi drugi dejavniki. Predvsem gre tu za politike, ki lahko prispevajo k hitrejšemu dvigu dodane vrednosti. Gre zlasti za ukrepe in politike, ki bi spodbudili raziskovalno-razvojni in inovacijski potencial ter hitrejši razvoj podjetništva, saj bi lahko prispevali k hitrejšemu prestrukturiranju gospodarstva v smeri višje dodane vrednosti in hitrejši rasti produktivnosti. Pomembno pa je tudi nadaljnje zniževanje davčne obremenitve dela saj lahko poleg zmerne rasti plač tudi davčni ukrepi pomembno prispevajo k upadanju realnih stroškov dela na zaposlenega.

Splošno načelo o razmerju med rastjo plač in produktivnosti je smiselno uporabljati predvsem kot usmeritev in merilo ustreznosti gibanja plač, ne smemo pa ga neposredno vgraditi v mehanizem usklajevanja plač. Avtomatično usklajevanje plač s produktivnostjo na ravni celotnega gospodarstva bi omejilo prostor za rast plač na osnovi individualne delovne uspešnosti ali pa bi, če bi se ohranila enaka razlika med izpogajanimi in dejanskimi plačami, povzročilo rast celotnih plač nad rastjo produktivnosti. V obdobju zniževanja gospodarske rasti bi usklajevanje plač s preteklo rastjo (višjo) produktivnosti pomenilo zniževanje konkurenčnosti gospodarstva. Usklajevanje vseh plač s splošno produktivnostjo bi pomenilo tudi prevelike stroškovne pritiske za tista podjetja ali dejavnosti, ki povprečne rasti produktivnosti ne dosegajo. Zaradi tega je pri dejanskem oblikovanju plač potrebno upoštevati tudi specifične razmere v posameznih sektorjih in podjetjih, saj so med njimi velike razlike tako v dosedanjih gibanjih in strukturi kot tudi v pričakovani rasti produktivnosti. Drugače povedano to pomeni, da morajo dogovori o načinu in obsegu upoštevanja rasti produktivnosti pri oblikovanju plač potekati decentralizirano in ne prek neke splošne uskladitvene formule.

Priloga: Podrobnejši pregled sklenjenih dogovorov o plačah v Sloveniji v obdobju 1996–2006

Prvi socialni sporazum je bil sklenjen leta 1995. Na področju plač je bilo v sporazumu dogovorjeno, da naj bi bruto plača na zaposlenega ohranjala realno raven glede na predhodno leto ob rasti produktivnosti dela med 3 in 4%.¹⁷ Uvedena je bila minimalna bruto plača, da bi varovala najnižje izplačilo za opravljeno delo, in določena njena raven v višini najmanj 40 % povprečne bruto plače. Za doseganje tako zastavljenih ciljev in vzpostavljanje makroekonomske stabilnosti se inflacija pri usklajevanju plač ni upoštevala v celoti. Usklajevalni mehanizem je v obeh sektorjih določal četrletno usklajevanje na osnovi pretekle dejanske rasti cen življenjskih potrebščin, vendar le okoli 85 % te rasti (upoštevani so bili različni odstotki v odvisnosti od višine inflacije). Leta 1996 je bil sprejet drugi socialni sporazum, ki ni bistveno spremenil usklajevalnega mehanizma za plače.

Leta 1997 je bila plačna politika opredeljena v Zakonu o določitvi minimalne plače in o načinu usklajevanja plač, in sicer prvič za dve leti. Zaradi znižanja inflacije je bilo v mehanizmu usklajevanja možno preiti iz četrletnega na letno usklajevanje. Bruto plače so se v mesecu januarju 1997 in 1998 v javnem in zasebnem sektorju uskladile za 85 % dejanske rasti cen življenjskih potrebščin v preteklem letu.

Dogovor o politiki plač v obdobju 1999–2001 je določil podoben usklajevalni mehanizem. Dogovor je določil, da se v mesecu januarju plače uskladijo za 85 % dejanske rasti cen življenjskih potrebščin v preteklem letu. Izjemna uskladitev je bila izvedena sredi leta 1999 zaradi uvedbe DDV.¹⁸ Plače so se dodatno uskladile tudi sredi leta 2000, kot posledica v usklajevalnem mehanizmu vgrajene varovalke, v primeru visoke rasti cen življenjskih potrebščin v tem letu. Za leto 2001 dogovor zaradi sprememb v usklajevalnem mehanizmu ni veljal.

Z letom 2001 se je postopoma prešlo na usklajevanje plač s predvideno inflacijo, usklajevalna mehanizma za plače v zasebnem in javnem sektorju pa se začneta razlikovati. Uskladitev dvakrat letno se je v usklajevalnem mehanizmu obeh sektorjev ohranjala do vključno leta 2003. Z Dogovorom o načinu usklajevanja plač v javnem sektorju je v letu 2001 usklajevalni mehanizem upošteval 90 % predvidene rasti cen življenjskih potrebščin za tekoče leto pri izplačilu plač za januar in avgust.¹⁹ Avgustovski del uskladitve se je izplačal selektivno, da bi zmanjšal nesorazmerja med plačami zaposlenih javnega sektorja. Določen je bil s kolektivnimi pogodbami dejavnosti v obliki dodatkov, kar ni vplivalo na izhodiščno plačo. Tudi za zasebni sektor so se socialni partnerji dogovorili za nekoliko spremenjen usklajevalni mehanizem v letu 2001. Z Aneksom k dogovoru o politiki plač za obdobje 1999–2001 se je plača za avgust

¹⁷ Konkretni usklajevalni mehanizem za plače je bil določen v Dogovoru o politiki plač in drugih prejemkov zaposlenih v gospodarstvu ter je veljal za zasebni sektor.

¹⁸ Dogovorjen je bil tudi dodatek za nižje plače, ki pa ni bil del plače, zato se od njega niso plačevali prispevki. Izplačevanje dodatka se je uknilo na koncu leta 1999.

¹⁹ V primeru višje ali nižje inflacije od predvidene bi se razlika upoštevala v plači za januar v naslednjem letu.

2001 uskladila za 92,5 % inflacije, dosežene v prvi polovici leta (za nazaj), za januar 2002 pa je bila dogovorjena uskladitev plač za 2,7 %, kar naj bi bilo 90 % inflacije, predvidene v drugi polovici leta 2001. To je bil začetek prehoda na usklajevalni mehanizem plač, ki upošteva predvideno inflacijo. Dogovorjeni mehanizem je bil za zasebni sektor prvič ugodnejši kot za javni sektor. Tudi če bi se upoštevalo povečanje osnovnih plač v javnem sektorju za drugi (avgustovski) del uskladitve, bi bil tako »dopolnjen« usklajevalni mehanizem še vseeno ugodnejši za zasebni sektor. V mehanizmu je bila prvič vgrajena tudi varovalka v primeru preseganja dejanske rasti cen življenjskih potrebščin nad ocenjeno rastjo cen, ki se je ohranila tudi v vseh naslednjih med socialnimi partnerji dogovorjenimi usklajevalnimi mehanizmi.

Razlike v usklajevalnih mehanizmih za zasebni in javni sektor so se nadaljevale v letih 2002 in 2003. Z Aneksom h kolektivni pogodbi za negospodarstvo je bil dogovorjen usklajevalni mehanizem, ki je upošteval okoli 90 % ocenjene rasti cen življenjskih potrebščin. Uskladitev je bila določena dvakrat letno, in sicer pri plačah za januar in za avgust. Avgustovski del uskladitve za leto 2003 v višini 2,4 % se ni izvršil, temveč je bil preusmerjen v kolektivno dodatno pokojninsko zavarovanje zaposlenih v javnem sektorju. V zasebnem sektorju je bil v Dogovoru o politiki plač za obdobje 2002–2004 sprejet usklajevalni mehanizem, ki je prav tako določal uskladitev dvakrat letno (v januarju in v avgustu), upošteva ocenjeno rast cen življenjskih potrebščin za leti 2002 in 2003. Tudi za ti dve leti je bil dogovorjeni mehanizem ugodnejši za zasebni sektor.

Leta 2003 je bil sprejet Socialni sporazum za obdobje 2003–2005. Na področju plačne politike je predvidel, da se pri usklajevalnem mehanizmu poleg ocenjene rasti cen življenjskih potrebščin za Slovenijo upošteva še ocenjeno rast cen življenjskih potrebščin za EU in razmerje med tečajem EUR/SIT. Socialni partnerji so tudi eksplicitno zapisali cilj zaostajanja rasti plač za rastjo produktivnosti.

Za leti 2004 in 2005 je v usklajevalnem mehanizmu tako za zasebni kot javni sektor upoštevana usmeritev iz Socialnega sporazuma za obdobje 2003–2005 in uskladitev plač enkrat letno. V zasebnem sektorju je bil sklenjen Dogovor o politiki plač v zasebnem sektorju v obdobju 2004–2005, ki je pri plači za avgust predvidel uskladitev v enotnem znesku. Namen uskladitve v znesku je bil zmanjšati razpone med najvišjimi in najnižjimi bruto plačami po kolektivnih pogodbah in da bi ta dodatek dobili vsi zaposleni. Usklajevalni mehanizem v zasebnem sektorju je bil v teh dveh letih ugodnejši kot v javnem. V javnem sektorju sprejet Dogovor o višini in načinu uskladitve osnovnih plač ter višini regresa za letni dopust za leti 2004 in 2005 je v usklajevalnem mehanizmu že predvidel, da bo v letu 2004 sprejeta tudi Kolektivna pogodba za javni sektor z vsemi kolektivnimi pogodbami dejavnosti in ostalimi predpisi, potrebnimi za začetek izplačevanja plač po Zakonu o sistemu plač v javnem sektorju. Izhajajoč iz zakona je dogovor predvidel uskladitev osnovnih in ne več izhodiščnih plač, usklajevalni mehanizem pa je upošteval delitev uskladitvenega odstotka na polovico, ki se nameni za splošno uskladitev plač in drugo polovico, ki se nameni za odpravo nesorazmerij med plačami v javnem sektorju. Splošna uskladitev plač je bila izvedena v juliju. V spremembah zakona o sistemu plač javnega sektorja za leti 2004 in 2005 pa je bil dogovorjen nekoliko višji odstotek (upošteval je 87 % rasti cen v letu 2004 in 87 % rasti cen v letu 2005) za splošno uskladitev

plač in temu ustrezno nižji odstotek za odpravo nesorazmerij v plačah javnega sektorja. V tem obdobju se plače še niso izplačevale na osnovi novega sistema plač, zato se tudi tekoče niso mogla odpravljati plačna nesorazmerja. Sprostitev tako zbranih sredstev za odpravo nesorazmerij med plačami v javnem sektorju bo omogočena tedaj, ko se bodo plače izplačevale po Zakonu o sistemu plač v javnem sektorju.

Za leto 2006 je v spremembah Zakona o sistemu plač v javnem sektorju usklajevalni mehanizem določal uskladitev julijskih plač v javnem sektorju za 2,35 %. Od tega so se plače v javnem sektorju v juliju 2006 povečale za 1,35 %, ostali del uskladitvenega odstotka pa je bil namenjen za odpravo plačnih nesorazmerij.

V zasebnem sektorju je bil za leti 2006 in 2007 uskladitveni mehanizem določen v Kolektivni pogodbi o načinu usklajevanja plač, povračilu stroškov v zvezi z delom in regresu za letni dopust. Mehanizem določa, da se plače za mesec avgust v obeh letih uskladijo za 2 %. Kolektivna pogodba velja za vse zaposlene, po dejavnostih pa so se lahko delodajalci in delojemalci dogovorili tudi za višji odstotek uskladitve.

Literatura in viri

Erlandsson, M. (2002). *Nominal wage flexibility in a Monetary Union*. Working papers in Economics No. 80. Goteborg: Goteborg University.

Eurostat Portal Page – Economy and Finance – Main Economic Indicators and National Accounts. (2007). Pridobljeno maja 2007 na http://epp.eurostat.ec.europa.eu/portal/page?_pageid=0,1136173,0_45570701&_dad=portal&_schema=PORTAL.

Fritche, U. in ostali. (2004). *Macroeconomic Consequences of Differences in Wage and price Trends in Euro Area*. Berlin: DIW.

Integrated Guidelines for Growth and Jobs (2005–08). Brussels: European Commission. Pridobljeno na http://ec.europa.eu/growthandjobs/pdf/integrated_guidelines_en.pdf.

OECD Economic Outlook. (maj 2007). Annual and quaterly data Vol. 2007 Release 01 (Interactive addition). Pridobljeno na http://new.sourceoecd.org/rpsv/statistic/s3_about.htm?jnlissn=16081153.

Main Economic Indicators. (2007). Paris: OECD.

Measuring productivity – OECD Manual. (2001). Paris: OECD.

Poročilo o razvoju 2007. (2007). Ljubljana: Urad RS za makroekonomske analize in razvoj.

Statistical Annex of European Economy. Spring 2007. (maj 2007). Brussels: European Commission. Pridobljeno junija 2007 na http://ec.europa.eu/economy_finance/publications/european_economy/2007/statannex0107_en.pdf.