

ekonomsko ogledalo

št. 6/2020, letnik XXVI

Ekonomsko ogledalo
št. 6, letnik XXVI, 2020

Izdajatelj: UMAR, Ljubljana, Gregorčičeva 27
Odgovarja: mag. Marijana Bednaš, direktorica

Urednik: mag. Lenart Milan Lah

Pri pripravi so sodelovali (po abecednem vrstnem redu):

Urška Brodar; Lejla Fajjić; mag. Marjan Hafner; mag. Matevž Hribernik; Katarina Ivas, MSc; Mojca Koprivnikar Šušteršič; mag. Janez Kušar; Andrej Kuštrin, mag.; mag. Lenart Milan Lah; dr. Jože Markič; mag. Tina Nenadič; Mitja Perko, mag.; Jure Povšnar; Denis Rogan, mag.; Dragica Šuc, MSc; Nataša Todorović Jemec, MSc; mag. Ana Vidrih

Uredniški odbor sestavljajo: mag. Marijana Bednaš, Lejla Fajjić, dr. Marta Gregorčič, dr. Alenka Kajzer, mag. Rotija Kmet Zupančič, mag. Janez Kušar

Tehnično urejanje in prelom: Bibijana Cirman Naglič, Ema Bertina Kopitar

Tisk: Eurograf d.o.o.
Naklada: 130 izvodov
Prvi natis

Ljubljana, oktober 2020

ISSN 1318-3818 (tisk)
ISSN 1580-6170 (pdf)

Publikacija je brezplačna.

©2020, Urad RS za makroekonomske analize in razvoj
Razmnoževanje publikacije ali njenih delov ni dovoljeno.
Objava besedila in podatkov v celoti ali deloma je dovoljena le z navedbo vira.

Kazalo

Aktualno	3
Tekoča gospodarska gibanja	7
Mednarodno okolje	9
Gospodarska gibanja v Sloveniji	11
Trg dela	17
Cene	19
Finančni trgi	20
Plačilna bilanca.....	21
Javne finance	22
Statistična priloga	25

Pri pripravi Ekonomskega ogledala so bili upoštevani statistični podatki znani do 9. oktobra 2020.

S 1. januarjem 2008 je v državah članicah Evropske unije začela veljati nova klasifikacija dejavnosti poslovnih subjektov NACE Rev 2., ki je nadomestila prej veljavno klasifikacijo Nace Rev. 1.1. V Republiki Sloveniji je v veljavo stopila nacionalna različica standardne klasifikacije, imenovana SKD 2008, ki v celoti povzema evropsko klasifikacijo dejavnosti, hkrati pa jo tudi dopolnjuje z nacionalnimi podrazredi. V Ekonomskem ogledalu vse analize temeljijo na SKD 2008, razen ko izrecno navajamo staro klasifikacijo SKD 2002. Več informacij o uvajanju nove klasifikacije je dostopnih na spletni strani SURS http://www.stat.si/skd_nace_2008.asp.

Vse tekoče primerjave (mesečno, četrtno) v publikaciji Ekonomsko ogledalo so narejene na podlagi desezoniranih podatkov, vse medletne primerjave pa na podlagi originalnih podatkov. Vsi desezonirani podatki za Slovenijo so preračuni UMAR, če ni drugače navedeno.

Aktualno

Upad gospodarske aktivnosti evrskega območja je bil v drugem četrletju zaradi posledic epidemije COVID-19 globok, a nekoliko manj izrazit od pričakovanj mednarodnih institucij, ki so ob robustnem okrevanju aktivnosti v poletnih mesecih za letos posledično nekoliko izboljšale napovedi. Pandemija je prizadela vsa gospodarstva v evrskem območju, najbolj pa Španijo, Italijo in Francijo, ki so imele največje število okužb in tudi zelo restriktivne ukrepe za omejitve virusa. 14,7-odstotni medletni padec BDP evrskega območja v drugem četrletju je bil predvsem posledica močnega upada zasebne potrošnje in investicij, saj so gospodinjstva zmanjšala večje nakupe, zaupanje potrošnikov je bilo nizko, poslovanje podjetij omejeno, negotovost pa zelo visoka. Za omilitev negativnih posledic epidemije so bili tako na ravni držav, ECB in Evropske komisije sprejeti obsežni paketi ukrepov, usmerjeni v blaženje izpada prihodkov gospodarstva in prebivalstva, zagotavljanje likvidnosti in podporo pri ponovnem okrevanju gospodarske aktivnosti. Ta naj bi se v tretjem četrletju občutno izboljšala, saj so se kazalniki gospodarske aktivnosti že maja začeli izboljševati, vendar ravni pred epidemijo večina do julija ni dosegla. ECB in OECD sta glede na robustno okrevanje v poletnih mesecih v svojih septembrskih napovedih nekoliko ublažili junija napovedan padec evrskega gospodarstva v letošnjem letu, ki naj bi bil zdaj 8-odstoten (junija okoli 9 %). Zaradi ponovnega naraščanja okužb po Evropi pa se je visoka negotovost še okrepila, zato so zelo verjetna nadaljnja nihanja gospodarske aktivnosti.

V Sloveniji po globokemu upadu aktivnosti v drugem četrletju sledi okrevanje, ki je in bo ob prisotnosti virusa in ohranjanju nekaterih omejitvenih ukrepov postopno in diferencirano po posameznih dejavnostih. K padcu BDP v drugem četrletju (-13,1 % medletno) so zaradi zaprtja vseh nenujnih storitvenih dejavnosti in trgovin v povezavi z ukrepi za zajezitev širjenja epidemije največ prispevale storitvene dejavnosti, še zlasti skupina dejavnosti trgovine, prometa in gostinstva. Zaradi upada tujega povpraševanja ter posledično znižanja naročil in prekinjenih ali oteženih nabavno-prodajnih poti, je bilo občutno tudi znižanje obsega proizvodnje v predelovalnih dejavnostih in zunanjetrgovinske menjave. Vendar se je glede na gibanje kratkoročnih kazalnikov, po aprilskem padcu že maja začelo okrevanje v večini dejavnosti, ki se je nadaljevalo vse do julija, ko so bili nekateri kazalniki aktivnosti celo že blizu predkriznim ravnam (npr. v trgovini zaradi nadomeščanja spomladi odloženih nakupov). Ažurnejši kratkoročni kazalniki aktivnosti, kot so poraba elektrike in tovorni promet po avtocestah pa nakazujejo, da se okrevanje v avgustu in septembru ni nadaljevalo s podobnim tempom, saj so njihove vrednosti nihale in ostale medletno nekoliko pod lansko ravno. V gradbeništvu, kjer je bilo sicer prvotno znižanje vrednosti del manj izrazito, so se prvi znaki okrevanja pokazali šele julija, aktivnost pa je bila, za razliko od drugih dejavnosti, opazneje nižja kot pred izbruhom epidemije.

Zožitvijo gospodarske aktivnosti in podaljšanjem ukrepov za ohranjanje delovnih mest poleti ni prišlo do nadaljnjega poslabšanja razmer na trgu dela. Število delovno aktivnih je julija ostalo na podobni ravni kot junija in maja, medletno je bilo nižje za okoli -1,5 %. Glede na lansko leto je bil najbolj izrazit upad zaposlenosti v gostinstvu (-6,9 %) in v drugih raznovrstnih dejavnostih (-12,6 %), ki so jih omejitveni ukrepi najbolj prizadeli. Aprila je število registriranih brezposelnih skokovito naraslo (13,9 % glede na marec) potem pa se do avgusta ni več povečalo in se je gibalo okoli 89 tisoč, septembra pa se je celo nekoliko znižalo (83.766). Da se rast brezposelnih po začetnem skoku ni nadaljevala, so poleg zagona gospodarske aktivnosti vplivali tudi ukrepi za ohranjanje delovnih mest (podaljšanje ukrepa čakanja na delo in uvedba ukrepa sofinanciranja skrajšanega delovnega časa). Medletno je bilo septembra število registriranih brezposelnih sicer večje za 20 %. Anketna stopnja brezposelnosti se je v drugem četrletju povečala na 5,2 %, kar je za 1 o. t. več kot pred letom, a pod dolgoletnim povprečjem.

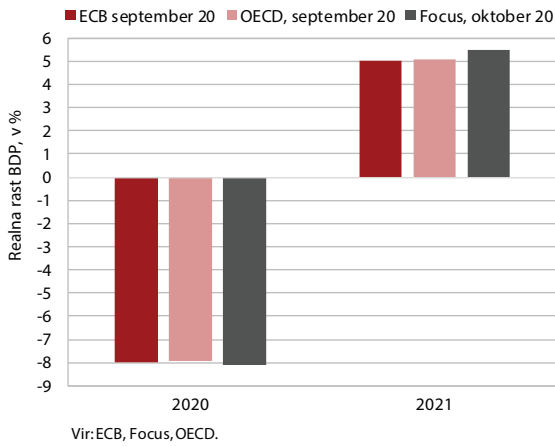
Potrošnja gospodinjstev, ki je bila v času epidemije občutno nižja, se je v poletnih mesecih okrepila v večini segmentov. Povečali so se predvsem med epidemijo odloženi nakupi neživil (pohištvo, športna oprema in gospodinjstve, računalniške ter telekomunikacijske naprave) in osebnih avtomobilov, katerih prodaja je bila julija medletno višja že za 8 %. Po povečanju pred razglasitvijo epidemije, so se nakupi živil in pijače v poletnih mesecih normalizirali. Med storitvami se je, predvsem z uvedbo turističnih bonov, močno povečalo število prenočitev, precej nižji kot pred letom pa

so ostali izdatki za kulturne, športne, rekreacijske in druge razvedrilne storitve. Zaradi omejitvenih ukrepov in povečane negotovosti se je v drugem četrtletju zmanjšal promet z nepremičninami.

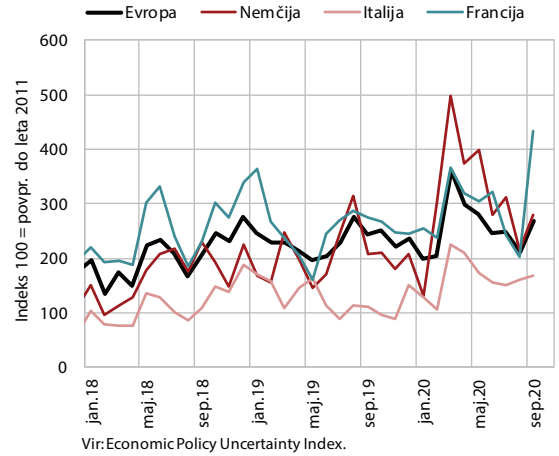
Septembra je bila v Sloveniji ponovno letna deflacija. K tej so znova največ prispevale nižje cene energentov, predvsem cene naftnih derivatov zaradi nizkih cen nafte na svetovnih trgih, ter medletno nižje cene poltrajnega in trajnega blaga. Nižja je bila tudi rast cene storitev, kar je po naši oceni v veliki meri posledica višje osnove zaradi lanske podražitve zdravstvenih zavarovanj, obenem pa so se na medletni ravni nekoliko znižale tudi storitve v skupini rekreacija in kultura.

Primanjkljaj konsolidirane bilance javnega financiranja je v osmih mesecih zaradi poslabšanih gospodarskih razmer in začasnih ukrepov zaradi blaženja posledic krize znašal 2,2 mrd. Prihodki so bili v tem obdobju za 3,8 % nižji kot v enakem obdobju lani, odhodki pa so to raven za 15,1 % presegli. Od maja, ko so dosegli najnižje ravni, prihodki pod vplivom izboljšanja gospodarskih razmer okrevajo, medletna rast odhodkov, ki je bila sicer najvišja maja in junija, ko je bilo izplačanih največ začasnih ukrepov povezanih z blažitvijo posledic epidemije, pa se je v poletnih mesecih znatno umirila. Ob takšnih gibanjih se je mesečni primanjkljaj v teh dveh mesecih že bistveno zmanjšal. Do konca leta 2020 naj bi primanjkljaj državnega proračuna (po rebalansu), ki predstavlja večino primanjkljaja konsolidirane bilance, dosegel 4,2 mrd EUR - v primeru, da bo izkoriščena predvidena obsežna rezerva za financiranje ukrepov za blaženje posledic COVID-19.

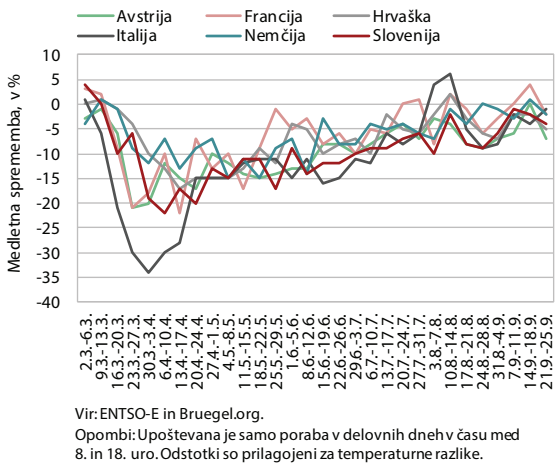
Slika 1: Mednarodne institucije so v jesenskih napovedih nekoliko ublažile sicer globok padec v 2020.



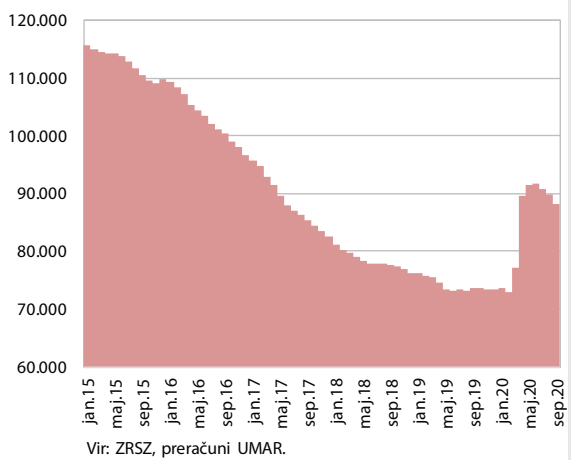
Slika 2: Negotovost v državah EU se je septembra z naraščanjem okužb znova povečala.



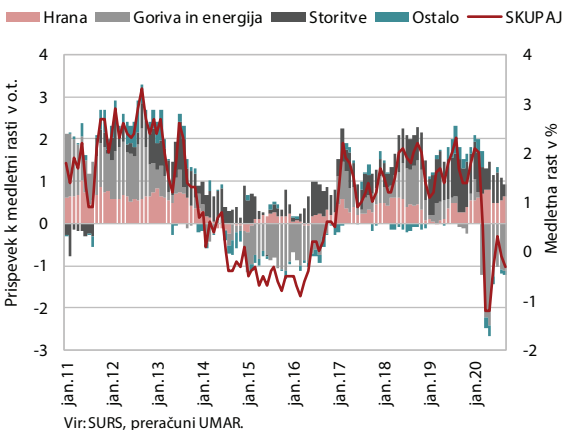
Slika 3: Tedenski kratkoročni kazalniki aktivnosti nakazujejo, da je septembra prišlo do ponovne upočasnitve.



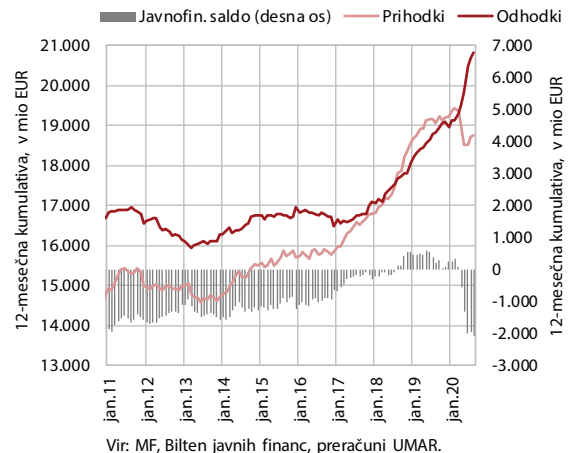
Slika 4: Rast brezposelnih se po začetnem skoku aprila ni nadaljevala, na kar so poleg zagona gospodarske aktivnosti, vplivali tudi ukrepi za ohranjanje delovnih mest.



Slika 5: Od izbruha epidemije je bila na letnem nivoju skoraj vsak mesec deflacija, predvsem zaradi upada cen naftnih derivatov.



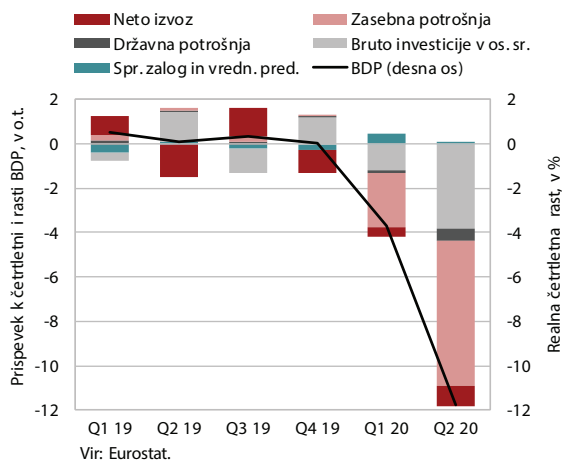
Slika 6: Z izboljšanjem gospodarskih razmer in zmanjšanimi izplačili začasnih ukrepov se je poleti umirilo naraščanje primanjkljaja konsolidirane bilance javnega financiranja.



tekoča gospodarska gibanja

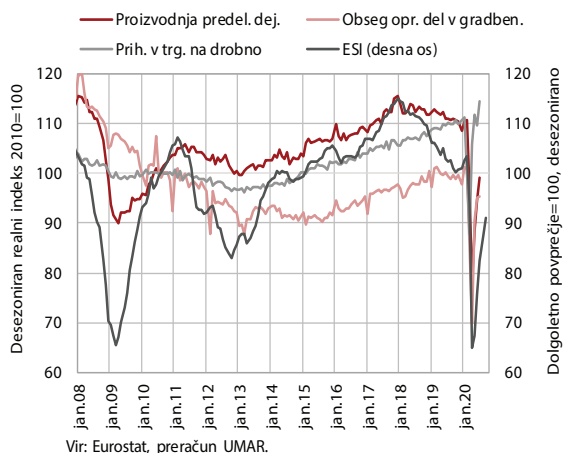
Mednarodno okolje

Slika 1: Prispevek izdatkovnih komponent h gospodarski rasti v evrskem območju



Gospodarska aktivnost evrskega območja se je v prvi polovici leta 2020, predvsem v drugem četrtletju, zaradi pandemije COVID-19 in ukrepov za zajezitev njenega širjenja izrazito zmanjšala. BDP se je v primerjavi z zadnjim četrtletjem 2019 skupno zmanjšal za 15,1 % (desez.) in dosegel raven nazadnje zabeleženo v prvem četrtletju 2005. Gospodarska aktivnost je izrazito upadla v vseh državah evrskega območja, najbolj v Franciji, Italiji in Španiji. Tako izrazito zmanjšanje je bilo posledica močnega upada domačega povpraševanja, zlasti zasebne potrošnje. Negativno je k rasti, čeprav precej manj, prispeval tudi neto izvoz. Zaradi narave omejitvenih ukrepov je bil padec dodane vrednosti največji v nekaterih zasebnih storitvah, zlasti v turizmu, transportu ter umetnosti, zabavi in rekreaciji. Obsežni interventni ukrepi za ohranjanje delovnih mest pa so preprečili veliko poslabšanje razmer na trgu dela. Stopnja brezposelnosti v evrskem območju se je med februarjem in avgustom 2020 povečala za 0,9 o. t. na 8,1 %.

Slika 2: Kazalniki gospodarske aktivnosti v evrskem območju in kazalnik gospodarske klime ESI



Gospodarstvo evrskega območja je glede na kazalnike aktivnosti in razpoloženja v tretjem četrtletju močno okrevalo po globokem upadu v drugem četrtletju. Obseg prodaje v trgovini na drobno je avgusta presegel ravni pred pandemijo, z visokimi mesečnimi stopnjami rasti pa so od maja dalje okrevale tudi predelovalne dejavnosti in gradbeništvo. Aktivnost v predelovalnih dejavnostih se je sodeč po kazalniku zaupanja PMI precej izboljšala tudi avgusta in septembra, v storitvenih dejavnostih pa se je ob ponovnem naraščanju okužb s COVID-19 upočasnila. Za zadnje letošnje četrtletje mednarodne institucije ob predpostavki zajezitve večjega izbruha pandemije pričakujejo nadaljevanje okrevanja gospodarske aktivnosti. ECB in OECD sta glede na nekoliko manjši upad gospodarske aktivnosti v drugem četrtletju od pomladanskih pričakovanj in robustno okrevanje nekaterih dejavnosti v poletnih mesecih, v svojih septembrskih napovedih nekoliko ublažili junija napovedan upad aktivnosti evrskega gospodarstva¹ v letošnjem letu. BDP naj bi letos upadel za okoli 8 %, naslednje leto pa okreval za okoli 5 %.

¹ OECD je junija napovedala 9,1 % upad evrskega gospodarstva v letošnjem letu, ECB pa 8,7 %.

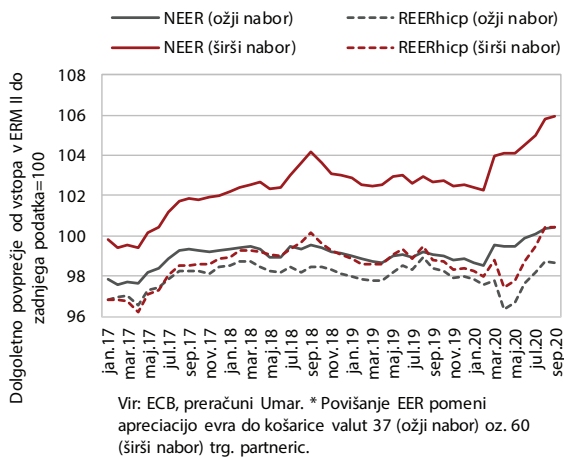
Tabela 1: Cene nafte Brent, menjalni tečaj USD/EUR in EURIBOR

	povprečje			sprememba, v %*		
	2019	VIII 20	IX 20	IX 20/VIII 20	IX 20/IX 19	I-IX 20/I-IX 19
Brent USD, na sod	64,28	44,76	40,91	-8,6	-34,9	-36,7
Brent EUR, na sod	57,20	37,41	34,86	-6,8	-38,4	-35,7
USD/EUR	1,119	1,183	1,179	-0,3	7,2	0,0
3-mesečni EURIBOR, v %	-0,357	-0,480	-0,491	-0,01	-0,10	0,10

Vir: EIA, ECB, EMMI Euribor, preračuni UMAR.

Opomba: *pri Euribor sprememba v b. t.

Slika 3: Nominalni efektivni tečaj

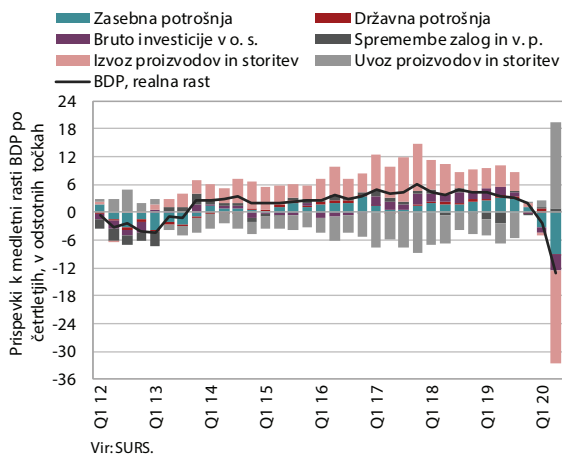


Po 6-mesečni krepitvi vrednosti evra do košarice tujih valut, se je ta septembra nekoliko stabiliziral.

Od začetka pandemije COVID-19 (marca letos) je evro appreciiral do večine valut pomembnejših trgovinskih partneric, izraziteje (za okoli 30 %) do valut držav izvoznic energentov (npr. Rusija) in držav z že prej nestabilnim makroekonomskim in finančnim okoljem (npr. Turčija). Septembra se je nadaljevala tudi apreciacija evra do valut ne-evrskih držav v regiji (madžarske, češke, poljske) ter britanskega funta, depreciiral pa je do azijskih valut (kitajske, japonske, korejske) in ameriškega dolarja. Nominalni efektivni tečaj Slovenije, ki prikazuje razmerje med evrom in košarico valut trgovinskih partneric, je tako septembra ostal na podobni ravni kot avgusta, potem ko se je predhodnih šest mesecev krepil. Pritisk na cenovno-konkurenčni položaj slovenskih izvoznikov (merjen s kazalnikom REER_hicp) kot posledica krepitve evra, je sicer blažila šibkejša rast oz. vmesni večji padec cen (merjenih z inflacijo) v primerjavi s trgovinskimi partnericami.

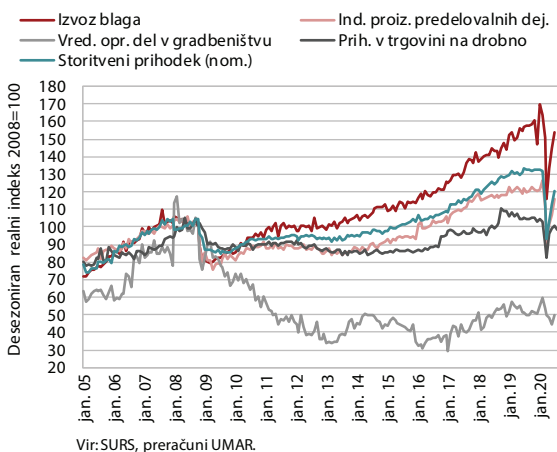
Gospodarska gibanja v Sloveniji

Slika 4: BDP, 2. četrletje 2020



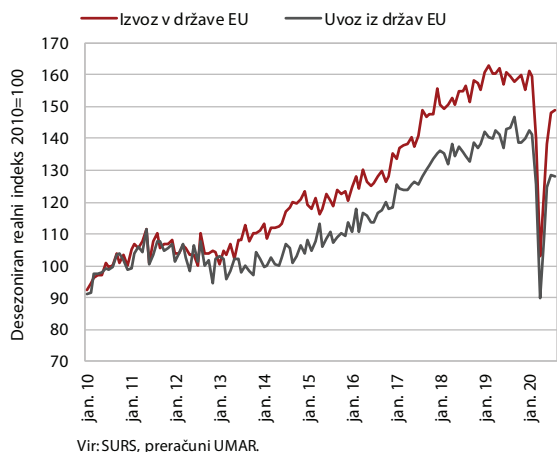
V drugem četrletju se je medletni upad realnega BDP pričakovano močno poglobil (-13,1 %, v prvem četrletju -2,4%). K padcu so zaradi zaprtja vseh nenujnih storitvenih dejavnosti in neživilskih trgovin v povezavi z ukrepi za zaježitev širjenja epidemije COVID-19, največ prispevale storitvene dejavnosti, še zlasti skupina dejavnosti trgovine, prometa in gostinstva. Padec je bil globok tudi v predelovalnih dejavnostih zaradi upadanja naročil ter prekinjenih ali oteženih nabavno-prodajnih poti. Zaradi omejitev gibanja je opazno upadla tudi potrošnja gospodinjev. Visoka negotovost je vplivala na močan upad investicij v opremo in stroje, znižale pa so se tudi gradbene investicije. Zaradi padca svetovne trgovine, mednarodnih omejitev in strogih omejitvenih ukrepov v državah EU, sta se zelo zmanjšala tudi izvoz in uvoz. Med agregati potrošnje se je medletno okrepila le končna državna potrošnja.

Slika 5: Kratkoročni kazalniki gospodarske aktivnosti



Kazalniki gospodarske aktivnosti so se po močnem upadu marca in aprila vsak mesec izboljšali, nekoliko počasneje je bilo okrevanje v gradbeništvu. Ob sproščanju zaježitvenih ukrepov ter postopnem oživljanju proizvodnje v Sloveniji in naših glavnih trgovinskih partnericah, se je od maja začela povečevati aktivnost v trgovini, predelovalnih dejavnostih in blagovni menjavi. Julija so se še tretji mesec zapored povečali tudi prihodki v vseh tržnih storitvah, najbolj sicer v gostinstvu, saj so ostaja globoko pod ravno pred epidemijo, saj so ga zaježitveni ukrepi najbolj prizadeli. V gradbeništvu, kjer je bil upad marca in aprila najmanj izrazit, se je aktivnost prvič po februarju okrepila šele julija, tako da je aktivnost ostala občutno nižje kot je bila pred izbruhom epidemije.

Slika 6: Blagovna menjava z EU – realno



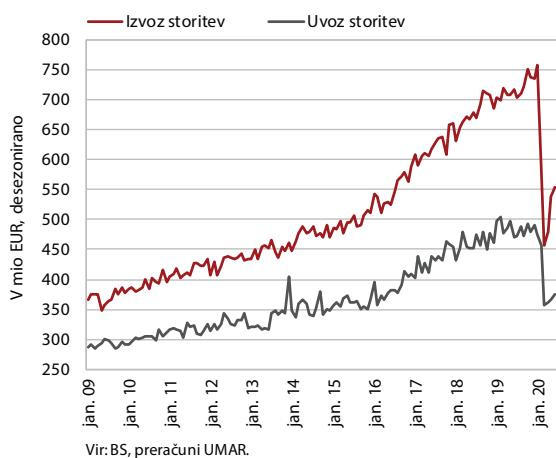
Okrevanje blagovne menjave se je v poletnih mesecih nadaljevalo, a se je avgusta rast opazneje upočasnila. Ob oživljanju aktivnosti v naših glavnih trgovinskih partnericah je izvoz okrevl še zlasti v države EU, kjer pa je bil avgusta še vedno medletno nižji za skoraj 7 %. Okrevanje v poletnih mesecih je bilo vidno pri večini glavnih skupin proizvodov, najbolj opazno pri izvozu skupine vozil (okoli ena četrtnina celotnega izvoza), ki pa se je v času omejitvenih ukrepov tudi najbolj znižal. Krepitev rasti v zadnjih mesecih povezujemo predvsem z izvozom avtomobilov v Francijo, manj pa z okrevanjem avtomobilske industrije v EU. Od odprave zaježitvenih ukrepov se je postopno povečeval tudi uvoz, ki je podobno kot izvoz ostal nižji kot pred letom. To velja še zlasti za uvoz proizvodov za vmesno porabo, ki je bil (brez nafte in naftnih derivatov) za več kot 8 % nižji kot v enakem obdobju lani. Izvozna pričakovanja so se po upadu marca in aprila v poletnih mesecih še izboljšala in septembra preseгла lanske ravni.

Tabela 2: Izbrani mesečni kazalniki gospodarske aktivnosti v Sloveniji

v %	2019	VIII 20/VII 20	VIII 20/VIII 19	I-VIII 20/I-VIII 19
Izvoz blaga, realno ¹	9,2	0,8 ³	-2,9	-2,9
- v EU	4,2	0,7 ³	-6,7	-12,9
Uvoz blaga, realno ¹	11,5	3,9 ³	2,9	-5,4
- iz EU	4,0	-0,4 ³	-10,0	-12,1
Industrijska proizvodnja, realno	3,1	1,9 ³	-1,8	-8,6
- v predelovalnih dejavnostih	3,5	2,2 ³	-1,4	-8,2
v %	2019	VII 20/VI 20	VII 20/VII 19	I-VII 20/I-VII 19
Izvoz storitev, nominalno ²	7,0	3,1 ³	-22,7 ⁴	-18,1 ⁴
Uvoz storitev, nominalno ²	4,6	2,8 ³	-19,7 ⁴	-15,8 ⁴
Gradbeništvo – vrednost opravljenih gradbenih del, realno	3,3	12,3 ³	-1,9	5,0
Trgovina – realni prihodek	4,3	3,3 ³	-1,3 ⁴	-8,8 ⁴
Storitvene dejavnosti (brez trgovine) – nominalni prihodek	5,4	6,4 ³	-9,0 ⁴	-12,5 ⁴

Viri: BS, Eurostat, SURS, preračuni UMAR.

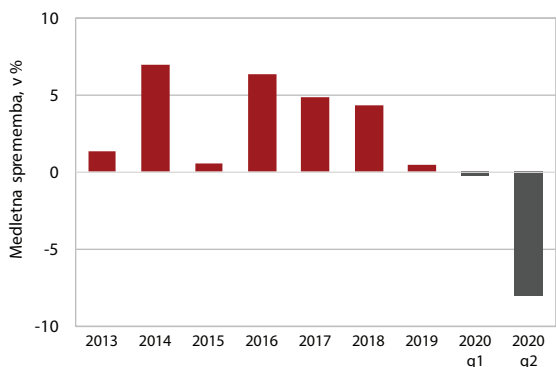
Opombe: ¹ zunanjetrgovinska statistika, deflacionalno UMAR, ² plačilnobilančna statistika, ³ desezonirani podatki, ⁴ delovnim dnem prilagojeni podatki.

Slika 7: Storitvena menjava – nominalno

Vir: BS, preračuni UMAR.

Storitvena menjava s tujino je tudi julija ostala na precej nižji ravni kot v enakem obdobju lani. Ukrepi za zajezitev epidemije so močno vplivali na storitveno menjavo, predvsem na turizem, ki je pred krizo predstavljal skoraj eno tretjino menjave. Okrevanje se je pričelo z odprtjem meja, gostinskih in nastanitvenih obratov, kar je vplivalo na ponovno rast trošenja tujih gostov, ki pa je bilo julija še vedno za polovico nižje kot pred letom. Postopno je okrevale tudi izvoz transportnih storitev, ki je bil julija še okoli 13 % nižji kot pred letom. K medletnemu upadu transporta je največ prispevalo zmanjšanje zračnega prometa, kjer so se izvozni prihodki zmanjšali za več kot 90 %. Hitreje pa je okrevale izvoz nekaterih drugih pomembnejših skupin storitev, ki je junija in julija že presegle lanske ravni (tehnične s trgovino povezane storitve, gradbene storitve), pri izvozu IKT storitev pa so bila ugodna gibanja tudi v času krize. Podobna, sicer manj izrazita gibanja kot pri izvozu, so bila tudi pri uvozu storitev. Upad trošenja slovenskih gostov v tujini je bil nižji (predvsem zaradi letovanja na Hrvaškem), kot tujcev v Sloveniji, manjši pa je bil tudi padec uvoza transportnih storitev.

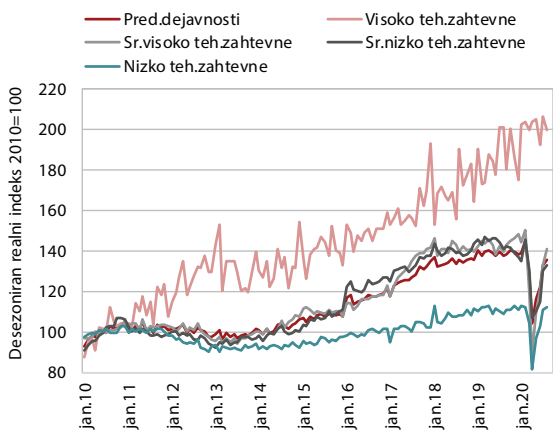
Slika 8: Slovenski izvozni tržni delež na svetovnem trgu blaga (z izločenim vplivom farmacevtskih izdelkov v Švico*)



Vir: UN Comtrade, SURS; preračuni Umar. * Izvoz farmacevtskih izdelkov v Švico predstavlja približno močno povečanega izvoza predhodno uvoženih farm. izd., katerega vpliv na BDP je neznaten in ga podatki o izvozu nacionalnih računov ne vključijo.

Slovenski izvozni tržni delež se je v drugem četrtletju letos krepko znižal. Ob širjenju epidemije COVID-19 po svetu se je svetovno uvožno povpraševanje, ki se je postopoma začelo zniževati že v letu 2019, v drugem četrtletju letos medletno skrčilo za 18,4 %. Padec slovenskega blagovnega izvoza je bil še izrazitejši, s tem se je slovenski izvozni tržni delež v drugem četrtletju po naši oceni medletno znižal za 6,7 %. Na podlagi podrobnejših podatkov za izvozno-uvozne tokove držav EU, kamor je usmerjene približno tri četrtine slovenskega izvoza blaga, ocenjujemo, da je k znižanju skupnega tržnega deleža precej prispevala tudi z vidika trenutnega tujega povpraševanja manj ugodna struktura slovenskega izvoza. Slovenija ima namreč relativno močno izvozno specializacijo v segmentu osebnih vozil, tj. v delu blagovne menjave, ki je bil z izbruhom korona krize še posebej močno prizadet. Neugoden vpliv sestave izvoza je sicer blažilo okrepljeno povpraševanje po farmacevtskih proizvodih, s prav tako nadpovprečnim deležem v slovenskem izvozu.

Slika 9: Obseg proizvodnje v predelovalnih dejavnostih



Vir: SURS, preračuni UMAR.

Krepitev proizvodnje predelovalnih dejavnosti se je avgusta upočasnila. Najbolj se je upočasnila rast nizko in srednje nizko tehnološko zahtevnih panog, manj pa rast proizvodnje srednje visoko tehnološko zahtevnih panog. Proizvodnja visoko tehnološko zahtevnih panog, ki edine presegajo lanske ravni (za desetino v prvih osmih mesecih), pa je ostala visoka. Zaostanek za lanskimi ravnmi je bil še vedno največji v proizvodnji motornih vozil in panogah vpetih v avtomobilsko verigo (predvsem kovinska industrija, pa tudi proizvodnja gum in električnih naprav).

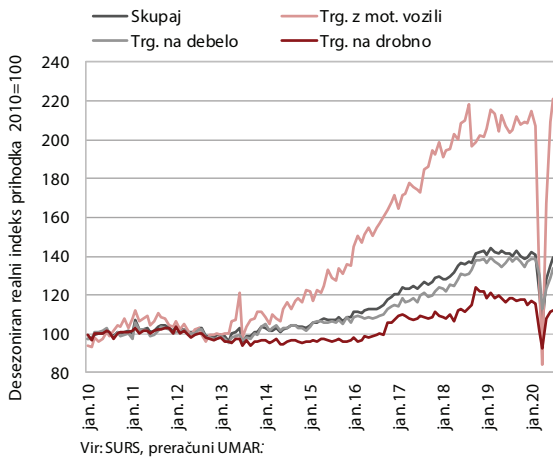
Slika 10: Aktivnost v gradbeništvu



Vir: SURS, preračuni UMAR.

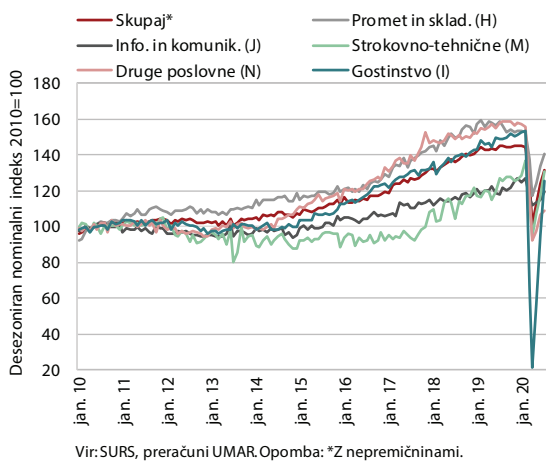
Po petih zaporednih mesecih zniževanja se je julija gradbena aktivnost okrepila. Glede na februar, zadnji mesec pred izbruhom epidemije, je bila aktivnost nižja za 16,1 %. Zaostanek za februarjem je bil največji v gradnji nestanovanjskih stavb (23,1 %), nekaj manjši v gradnji inženirskih objektov (19,4 %), v gradnji stanovanjskih stavb pa je bila aktivnost višja (5,2 %). Julija se je glede na mesec prej aktivnost sicer okrepila v vseh treh sektorjih gradbeništvu. Kazalnika zaloga pogodb in nove pogodbe sta se letos okrepila in sta bila julija višje kot pred letom. Slabšo sliko kažejo podatki o izdanih gradbenih dovoljenjih, ki so se letos precej znižala, in poslovne tendence v gradbeništvu, ki so se poleti sicer izboljšale, a so ostale znatno nižje kot pred izbruhom epidemije.

Slika 11: Prihodek v trgovini



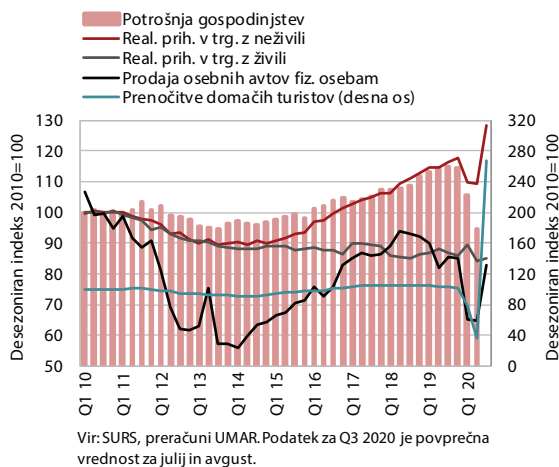
Prodaja v trgovini se je julija še okrepila; predhodni podatki za avgust pa nakazujejo na znižanje v nekaterih njenih delih. Ob nadaljnji rasti v vseh treh največjih panogah je bil skupni prihodek julija že podoben kot pred izbruhom epidemije in le nekoliko nižji kot lani julija. Po močnem upadu marca in aprila se je v naslednjih treh mesecih najbolj okrepila prodaja v trgovini z motornimi vozili, ki je julija že za desetino preseгла lansko raven, avgusta pa se je po predhodnih podatkih nekoliko zmanjšala. Za desetino je bila skupno v juniju in juliju medletno višja tudi prodaja neživil v trgovini na drobno, ob nadaljnji rasti pa tudi v avgustu. Kljub rasti od maja naprej je bila julija prodaja motornih goriv v trgovini na drobno še vedno medletno nižja, zaostanek pa naj bi se po močnem upadu avgusta povečal na četrtino. Na to je poleg manjše prodaje goriv gospodinjstvom in nižjega tovarnega prometa, verjetno vplival tudi manjši poletni tranzit turistov.

Slika 12: Prihodek v tržnih storitvah



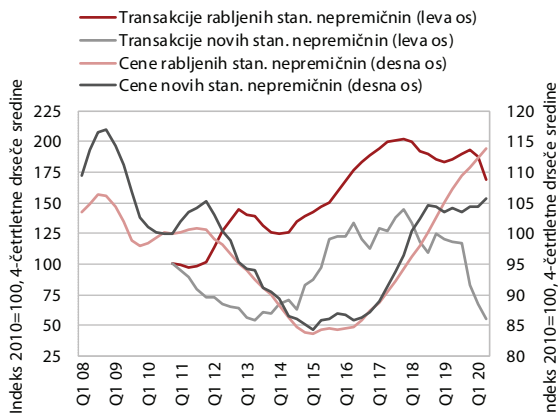
Rast prihodka se je julija tretji mesec zapored nadaljevala v vseh tržnih storitvah, skupni prihodek pa je bil za okoli 9 % nižji od ravni pred izbruhom epidemije. Najvišja mesečna rast je bila postrmoglavljenju med epidemijo zopet v gostinstvu, delno zaradi uvedbe turističnih bonov, ki so vplivali na povečanje prenočitev domačih turistov; število tujih turistov je ostalo nizko. Na rast prihodka strokovno-tehničnih dejavnosti je vplivala predvsem občutna krepitev prihodka v arhitekturno-projektantskih storitvah. Rast prihodka se je okrepila v informacijsko-komunikacijskih dejavnostih, v prometu in drugih poslovnih dejavnostih pa je bila bolj umirjena.

Slika 13: Izbrani kazalniki zasebne potrošnje



Trošenje gospodinjstev se je po močnem upadu med epidemijo v poletnih mesecih okrepilo, stopnja okrevanja pa se je močno razlikovala med segmenti. Povečali so se predvsem med epidemijo odloženi nakupi neživil (pohištvo, športna oprema in gospodinjске, računalniške ter telekomunikacijske naprave) in osebnih avtov. Nakupi živil in pijače pa so se po povečanju pred razglasitvijo epidemije spet normalizirali. Ob uvedbi turističnih bonov se je skokovito povečalo tudi število prenočitev domačih turistov, ki pa so bistveno manj kot pred letom, z izjemo Hrvaške, trošili v tujini. Medletno precej manjši so ostali tudi izdatki za kulturne, športne, rekreacijske in druge razvedrilne storitve, kjer so določeni omejitveni ukrepi ostali v veljavi tudi po preklicu epidemije.

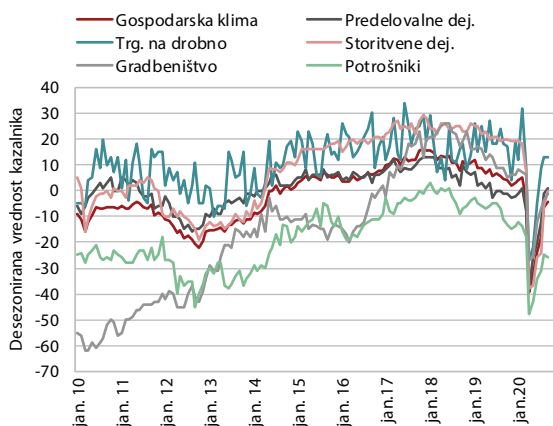
Slika 14: Nepremičnine, 2. četrletje



Vir: SURS, preračuni UMAR. Opomba: Zaradi metodoloških sprememb so podatki za transakcije razpoložljivi od leta 2010

Cene stanovanjskih nepremičnin so se v drugem četrletju ponovno zvišale, promet z njimi pa se je še zmanjšal, predvsem zaradi omejitvenih ukrepov poslovanja v času epidemije. Cene so bile medletno višje za 5,2 %, kar nakazuje na umirjanje glede na rast cen v zadnjih treh letih (v povprečju je bila letna rast skoraj 8 %). Letošnje zvišanje je bilo predvsem posledica višjih cen rabljenih stanovanjskih nepremičnin, katerih prodaja je bila v razmerah epidemije v drugem četrletju sicer najnižja po prvem četrletju leta 2014. Medletno so bile višje tudi cene novih stanovanjskih nepremičnin, s katerimi pa se je opravilo manj kot 3 % vseh transakcij.

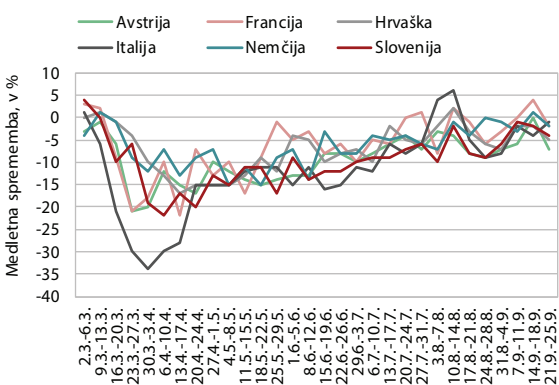
Slika 15: Gospodarska klima



Vir: SURS, preračuni UMAR.

Razpoloženje v gospodarstvu se je septembra ponovno nekoliko izboljšalo, a ostalo pod ravno na začetku leta. Kazalnik gospodarske klime, ki se je izboljšal peti mesec zapored, je bil še vedno nižji kot v enakem obdobju lani (razlika -8,7 o. t.), medletna razlika se je od aprila, ko je bil upad največji (-46,1 o. t.), znatno zmanjšala. Glede na prejšnji mesec sta se najbolj izboljšala kazalnika zaupanja v storitvenih dejavnostih in gradbeništvu, poslabšal pa se je le kazalnik zaupanja potrošnikov.

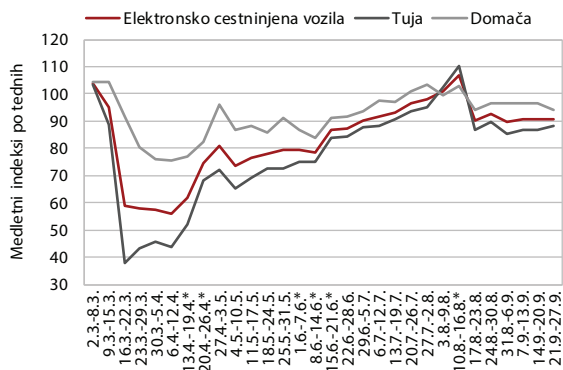
Slika 16: Poraba elektrike v naših najpomembnejših trgovinskih partnericah



Vir: ENTSO-E in Bruegel.org.
Opombi: Upoštevana je samo poraba v delovnih dneh v času med 8. in 18. uro. Odstotki so prilagojeni za temperaturne razlike.

Tedenska poraba elektrike se je v sredini septembra prvič po razglasitvi epidemije v marcu skoraj povsem približala ravni pred letom, ob prehodu v drugo polovico septembra pa se je medletni zaostanek porabe znova nekoliko povečal. Razmeroma hitro zmanjševanje medletnega upada tedenske porabe elektrike od začetka junija se je v avgustu nekoliko ustavilo in se spet nadaljevalo v prvi polovici septembra, ko se je tedenska poraba močno približala lanski ravni (-1 oz. -2 %). Tudi v naših najpomembnejših trgovinskih partnericah je bila tedenska poraba elektrike v sredini septembra zelo blizu lanskim ravni. Ob prehodu v drugo polovico septembra pa je bil medletni zaostanek porabe znova nekoliko večji. V četrtem tednu septembra je v Sloveniji znašal -4 %, v naših najpomembnejših trgovinskih partnericah pa se je gibal med -1 % (v Italiji) in -7 % (v Avstriji).

Slika 17: Promet elektronsko cestninjenih vozil³ na slovenskih avtocestah



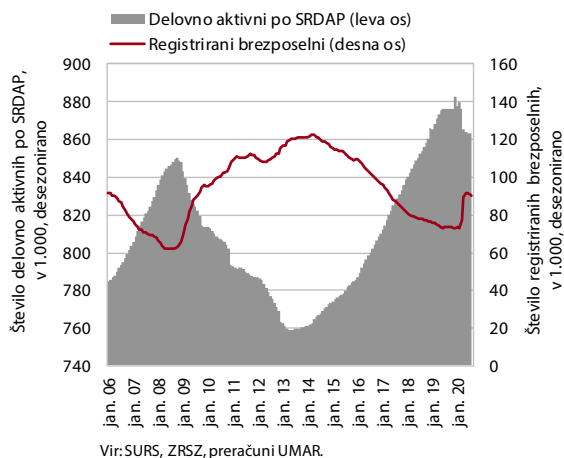
Vir: DARS (posredovana interna poročila). Opomba: *Ob različnem številu delovnih dni smo na UMAR naredili prilagoditev z izločitvijo nekaterih dni v tednu iz izračuna.

Promet tovornih vozil na slovenskih avtocestah je bil od druge polovice avgusta do konca septembra okoli desetino manjši kot pred epidemijo. Po močnem upadu ob razglasitvi epidemije, se je opazneje krepil od sredine junija in bil sredi avgusta (ob prilagojenih podatkih zaradi praznikov) že višji kot pred letom. Nato je ponovno upadel in bil vse do konca septembra okoli 9 % medletno nižji. Medletno se je obseg prevoženih kilometrov tujih tovornih vozil (-12 %) znižal bolj kot obseg domačih (-6 %).

³ Elektronsko se cestninijo vozila, katerih največja dovoljena masa presega 3,5 tone. Ker prevladujejo, poenostavljeno govorimo o tovornih vozilih oz. tovornjakih.

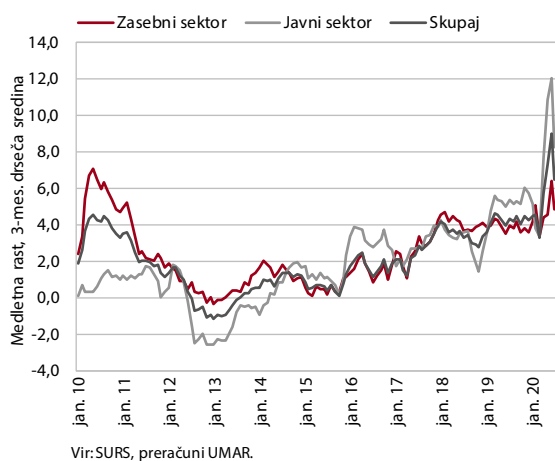
Trg dela

Slika 18: Število registriranih brezposelnih oseb



Zaposlenost je julija glede na predhodni mesec ostala na podobni ravni, število brezposelnih pa se je septembra zmanjšalo. Število delovno aktivnih je bilo julija medletno manjše za 1,6 %, kar je podobno kot v zadnjih mesecih. Z največjim medletnim padcem so še naprej izstopale druge raznovrstne dejavnosti (-12,6 %) in gostinstvo (-6,9 %). Konec septembra je bilo brezposelnih 83.766 oseb oz. 5 % manj kot konec avgusta. K postopnemu zmanjševanju števila od konca maja so poleg krepitve gospodarske aktivnosti prispevali tudi ukrepi za ohranjanje delovnih mest. Medletno je bilo število brezposelnih večje za 20 %.

Slika 19: Povprečna bruto plača na zaposlenega



Julija se je medletna rast povprečne bruto plače še okrepila (4,3 %), a manj kot v zadnjih mesecih. Krepitev medletne rasti plač od aprila je povezana z metodologijo statistike plač⁴, na katero je pomembno vplivala napotitev razmeroma velikega števila zaposlenih na čakanje na delo. Zaradi tega se je namreč močno zmanjšalo število prejemnikov plač, nekoliko manj pa tudi izplačila plač v breme delodajalca, kar je potisnilo povprečno plačo navzgor. Učinek zaradi napotitve na začasno čakanje na delo na rast plač je bil višji v zasebnem kot v javnem sektorju. V javnem sektorju pa sta na okrepljeno medletno rast plač aprila in maja (v povprečju za 14,5 %) vplivala predvsem izredno izplačilo dodatka za nevarnost in posebne obremenitve ter izplačilo dodatka za delo v rizičnih razmerah (po kolektivni pogodbi). Od junija se izredni dodatki niso več izplačevali, kar se je pokazalo v nižji medletni rasti plač v javnem sektorju – julija je bila rast 4,8 %.

⁴ Po metodologiji se kot plača beleži le del, ki je v breme delodajalca.

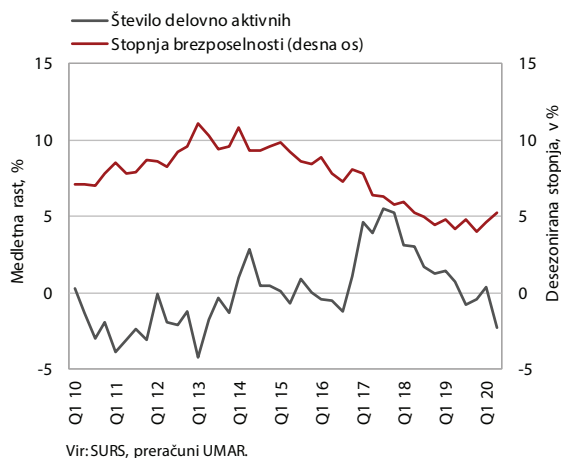
Tabela 3: Kazalniki gibanj na trgu dela

v %	2019	VII 20/VI 20	VII 20/VII 19	I-VII 20/I-VII 19
Delovno aktivni ²	2,5	0,2 ¹	-1,2	-0,2
Povprečna nominalna bruto plača	4,3	-1,2 ¹	4,3	5,7
zasebni sektor	3,9	0,6 ¹	3,7	4,6
javni sektor	5,4	-1,7 ¹	4,8	7,1
v tem sektor država	6,5	-1,8 ¹	7,2	9,0
v tem javne družbe	2,7	-0,5 ¹	-1,5	1,9
Stopnja registrirane brezposelnosti (v %), desezonirano	7,7	7,6	9,3	9,3
v %	2019	IX 20/VIII 20	IX 20/IX 19	I-IX 20/I-IX 19
Registrirani brezposelni	-5,5	-5,0	20,0	14,2

Vir: ZRSZ, SURS, preračuni UMAR.

Opombi: ¹ desezonirani podatki, ² zaposleni, samozaposleni in kmetje po SRDAP.

Slika 20: Aktivno in neaktivno prebivalstvo

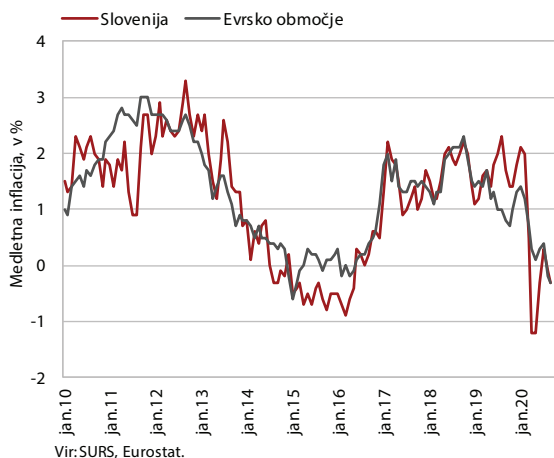


Glede na anketne podatke so se razmere na trgu dela v drugem četrtletju pričakovano poslabšale.

Medletno je število zaposlenih manjše za 1,2 %, še bolj je upadlo število samozaposlenih (-8,8 %). Med zaposlenimi je bil izrazit medletni upad študentskega dela (za več kot polovico), število zaposlenih v delovnem razmerju pa se ni dosti spremenilo. Število brezposelnih je medletno višje za okoli četrtno, pri čemer je bilo povečanje izrazitejše med mlajšimi starostnimi skupinami. Anketna stopnja brezposelnosti je bila 5,2 %, kar je za 1 o. t. več kot pred letom.

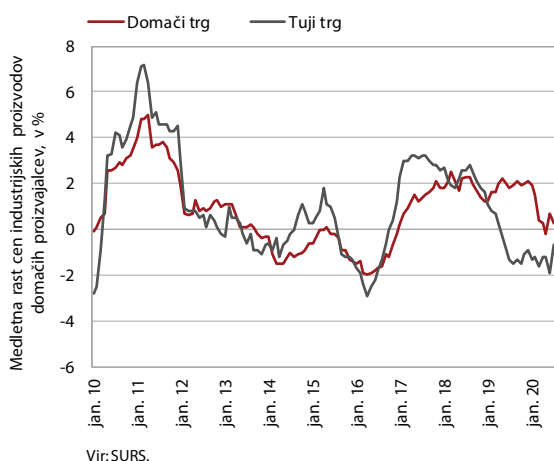
Cene

Slika 21: Cene življenjskih potrebščin



Cene življenjskih potrebščin so bile tudi septembra medletno nižje. K padcu cen so še vedno največ prispevale nižje cene naftnih derivatov, medletno nižje pa so bile znova tudi cene poltrajnega in trajnega blaga. Septembra je bila precej nižja tudi medletna rast cen storitev, ki je bila z 0,8 % najnižja po letu 2016 in se je glede na predhodni mesec prepolovila. To je po naši oceni v veliki meri posledica višje osnove zaradi lanske podražitve zdravstvenih zavarovanj, obenem pa so se na medletni ravni nekoliko znižale tudi storitve v skupini rekreacija in kultura. Po umirjanju sredi leta, se je v zadnjih dveh mesecih ponovno okrepila rast cen hrane in septembra presegla 4 %.

Slika 22: Cene industrijskih proizvodov slovenskih proizvajalcev



Cene industrijskih proizvodov slovenskih proizvajalcev na tujih trgih so tudi avgusta ostale medletno nižje. Nadalje so bile medletno nižje cene na tujih trgih in sicer v vseh namenskih skupinah. Upad je bil večji v državah izven evrskega območja, v evrskem območju pa se je v zadnjih dveh mesecih upočasnil. Medletna rast cen na domačem trgu je bila še naprej skromna. Najbolj so se povečale cene energentov (električna energija) in blaga za široko porabo, nekoliko bolj na segmentu netrajnega blaga. Cene industrijskih proizvodov v skupini surovin so bile ob umirjeni gospodarski aktivnosti medletno nižje.

Tabela 4: Rast cen življenjskih potrebščin, v %

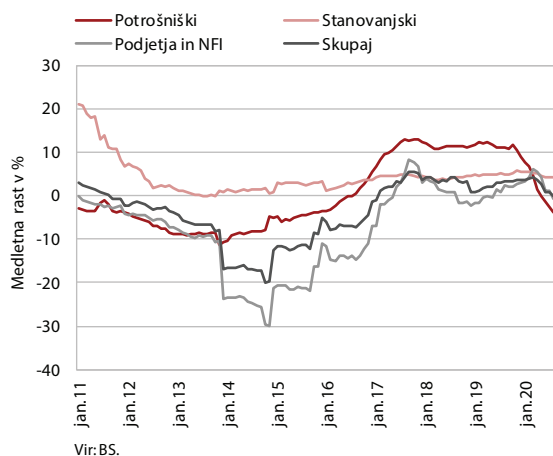
	XII 19/XII 18	X 19-IX 20/ X 18-IX 19	IX 20/VIII 20	IX 20/IX 19	I-IX 20/I-IX 19
Skupaj	1,8	0,5	-0,4	-0,3	0,2
Hrana	3,5	3,8	-0,4	4,4	4,3
Goriva in energija	1,2	-7,2	-0,8	-9,6	-9,4
Storitve	2,9	2,2	-2,1	0,8	1,9
Ostalo ¹	0,4	0,1	1,2	-0,2	0,0
Osnovna inflacija - brez hrane in energije	1,6	1,1	-0,3	0,1	0,8
Osnovna inflacija - odrezano povprečje ²	1,5	0,8	0,0	0,2	0,7

Vir: SURS, preračuni UMAR.

Opomba: ¹ Obleka, obutev, pohištvo, osebni avtomobili, alkoholne pijače, tobak, itd. ² Pristop z izključitvijo deleža ekstremnih sprememb cen v obdobju.

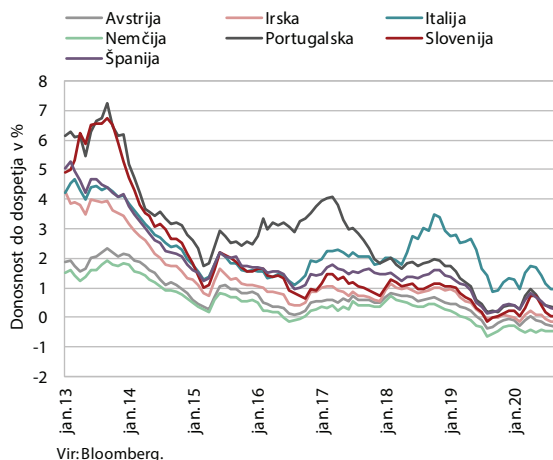
Finančni trgi

Slika 23: Medletna rast kreditov domačim nebančnim sektorjem



Po izbruhu epidemije se je kreditna aktivnost bank v Sloveniji znižala. Od aprila do vključno avgusta se je obseg kreditov domačim nebančnim sektorjem znižal za skoraj 560 mio EUR, oz. 2,4 %, v evrskem območju pa je v tem obdobju beležil 1-odstotno rast. Znižanje kreditiranja v Sloveniji je predvsem posledica nižjega obsega kreditov pri nefinančnih družbah, kar je po naši oceni posledica manjšega povpraševanja zaradi negotovosti povezane z epidemijo, kot tudi omejene ponudbe, saj so se posojilni pogoji za zadolževanje podjetij v zadnjih dveh četrtletjih v Sloveniji nadpovprečno zaostri. Kreditiranje gospodinjstev se je zaradi sprejetega obvezujočega makrobonitetnega ukrepa predvsem na segmentu potrošniškega kreditiranja zniževalo že konec preteklega leta, medletna rast stanovanjskih posojil pa se je stabilizirala okrog 4-odstotne ravni. Delež zamud nad 90 dni se je v zadnjih mesecih, predvsem zaradi prirasta zamud podjetij, nekoliko povečal, a je z 1,2 % še vedno na nizki ravni.

Slika 24: Donosnost do dospelja 10-letnih državnih obveznic



Po zaostrovanju ob izbruhu epidemije so se v tretjem četrtletju razmere na obvezniških trgih držav članic evrskega območja umirile. Donosnost do dospelja slovenske obveznice se je znižala za skoraj 60 b. t. na 0,09 % in je bila na nižji ravni kot pred izbruhom epidemije. V podobni meri se je znižal tudi razmik do nemške obveznice, na 56 b. t.

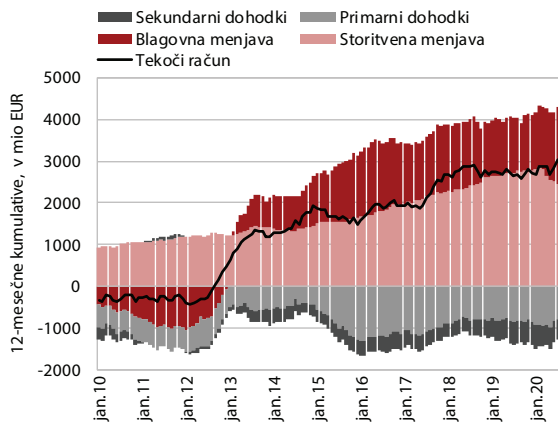
Tabela 5: Kazalniki finančnih trgov

Kreditni domačih bank nebančnemu sektorju in vloge prebivalstva ter države	Nominalni zneski, v mio EUR			Nominalna rast, v %	
	31. VIII 19	31. XII 19	31. VIII 20	31. VIII 20/31. VII 20	31. VIII 20/31. VIII 19
Kreditni skupaj	23.100,3	23.168,1	23.063,1	-0,1	-0,2
Kreditni podjetjem in NFI	10.627,7	10.538,1	10.556,4	-0,7	-0,7
Kreditni državi	1.691,5	1.649,4	1.580,5	0,4	-6,6
Kreditni gospodinjstvom	10.781,1	10.980,6	10.926,2	0,4	1,3
Potrošniški	2.888,6	2.922,3	2.781,0	-0,4	-3,7
Stanovanjski	6.456,8	6.587,2	6.722,7	0,3	4,1
Ostalo	1.435,8	1.471,1	1.422,4	2,2	-0,9
Bančne vloge gospodinjstev skupaj	20.161,6	20.804,7	22.106,0	0,0	9,6
Čez noč	15.465,6	16.259,4	18.037,6	0,4	16,6
Vezane	4.696,0	4.545,2	4.068,4	-1,8	-13,4
Bančne vloge centralne države skupaj	690,6	691,7	560,3	3,9	-18,9
Vloge nefinančnih družb skupaj	6.832,0	6.792,9	7.525,9	0,9	10,2

Vir: Bilten BS, preračuni UMAR. Opomba: NFI – nedelarne finančne institucije.

Plačilna bilanca

Slika 25: Tekoči račun plačilne bilance



Vir: BS, preračuni UMAR.

Presežek tekočega računa se je julija znova povečal.

K medletno višjemu presežku tekočih transakcij je največ prispeval višji blagovni presežek. Realni padec uvoza je bil namreč večji od izvoza, poleg tega so se izboljšali pogoji menjave. Storitveni presežek pa je bil julija znova medletno nižji. Nadaljeval se je izrazit padec menjave in presežka pri potovanjih in transportnih storitvah. Primanjkljaj primarnih dohodkov je bil julija medletno nižji, večinoma zaradi manjših neto odlivov dohodkov od lastniškega kapitala neposrednih naložb. Nižji primanjkljaj v sekundarnih dohodkih pa so zaznamovala manjša vplačila v proračun EU na osnovi DDV in bruto nacionalnega dohodka. Presežek tekočega računa je v zadnjih dvanajstih mesecih znašal 3 mrd EUR (6,7 % ocenjenega BDP).

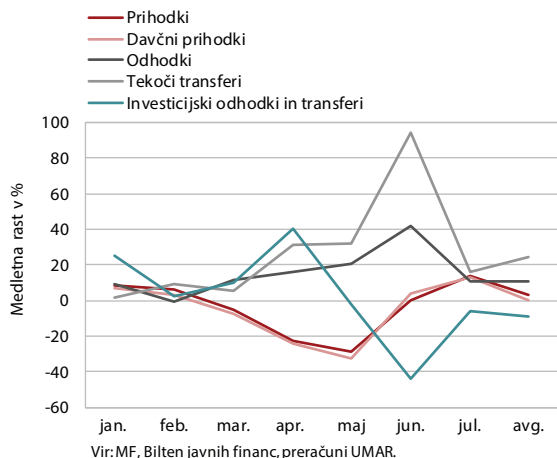
Tabela 6: Plačilna bilanca

I-VII 2020, v mio EUR	Prilivi	Odlivi	Saldo	Saldo, I-VII 19
Tekoči račun	22167,8	20237,5	1930,2	1614,4
Blago	16946,5	15422,6	1523,9	987,4
Storitve	3889,1	2727,1	1162,0	1506,9
Primarni dohodki	880,0	1303,4	-423,4	-494,0
Sekundarni dohodki	452,1	784,5	-332,3	-386,0
Kapitalski račun	775,1	862,4	-87,3	-47,7
Finančni račun	4398,5	5289,5	891,0	1804,1
Neposredne naložbe	299,2	-8,8	-308,1	-561,0
Naložbe v vrednostne papirje	3798,7	184,6	-3614,1	176,6
Ostale naložbe	356,0	5023,2	4667,2	2324,9
Statistična napaka	0,0	-952,0	-952,0	237,5

Vir: BS. Opomba: Metodologija plačilne bilance in stanja mednarodnih naložb Slovenije temelji na priporočilih šeste izdaje Priročnika za izdelavo plačilne bilance, ki ga je izdal IMF. Na tekočem in kapitalskem računu prilivi pomenijo prejeme, odlivi pa izdatke; saldo je razlika med prilivi in odlivi. Na finančnem računu odlivi pomenijo imetja, prilivi pa obveznosti do tujine; saldo je razlika med odlivi in prilivi. Za vse plačilnobilančne prilive in odlive se povečanje izkazuje s pozitivnim predznakom, zmanjšanje pa z negativnim predznakom.

Javne finance

Slika 26: Konsolidirana bilanca javnega financiranja



Primanjkljaj konsolidirane bilance javnega financiranja je do avgusta letos znašal 2,2 mrd EUR. Prihodki so bili v tem obdobju za 3,8 % nižji kot v enakem obdobju lani, odhodki pa so to raven za 15,1 % presegli. Od maja, ko so dosegli najnižje ravni, prihodki pod vplivom izboljšanja gospodarskih razmer okrevajo. Prav tako se je medletna rast odhodkov, ki je bila najvišja v maju in juniju, ko je bilo izplačanih največ začasnih odhodkov povezanih z blažitvijo posledic epidemije (zlasti subvencij ter transferjev posameznikom in gospodinjstvom), v juliju in avgustu znatno umirila. Ob takšnih gibanjih se je mesečni primanjkljaj v teh dveh mesecih že bistveno zmanjšal. V letu 2020 naj bi primanjkljaj državnega proračuna (po rebalansu), ki predstavlja večino primanjkljaja konsolidirane bilance, dosegel 4,2 mrd EUR v sektorju država pa 3,9 mrd EUR (po metodologiji ESA). Projekcije poleg že realizirane vrednosti ukrepov (1,6 mrd na izdatkih in 0,5 mrd izpada davčnih prihodkov do 23. septembra)⁵ vsebujejo tudi obsežno proračunsko rezervo, iz katere se bodo financirali nadaljnji ukrepi, povezani z blaženjem posledic COVID-19 (5. paket ukrepov in morebitni drugi).

⁵ Osnutek proračunskega načrta 2021.

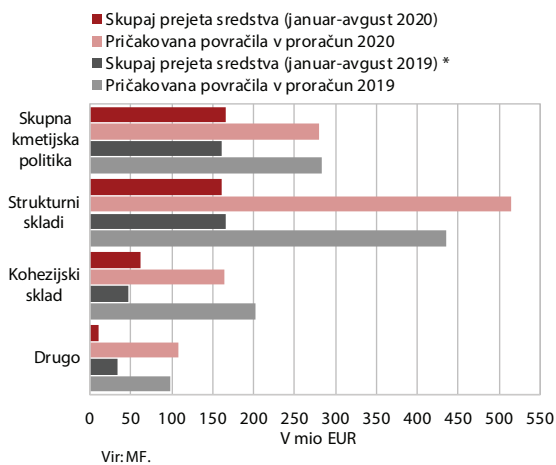
Tabela 7: Konsolidirani javnofinančni prihodki in odhodki po denarnem toku

Kategorija	I-VIII 2019		I-VIII 2020		Kategorija	I-VIII 2019		I-VIII 2020	
	Mio EUR	Medl. rast, %	Mio EUR	Medl. rast, %		Mio EUR	Medl. rast, %	Mio EUR	Medl. rast, %
SKUPAJ PRIHODKI	12.480,4	3,8	12.005,8	-3,8	SKUPAJ ODHODKI	12.384,5	6,5	14.254,6	15,1
Davčni prihodki ¹	6.612,0	4,5	5.928,2	-10,3	Plače in drugi stroški dela ²	2.991,1	8,5	3.361,6	12,4
Dohodnina	1.613,0	1,7	1.549,1	-4,0	Izdatki za blago in storitve	1.723,6	4,2	1.785,1	3,6
Davek od dohod. pravnih oseb	703,5	21,0	481,9	-31,5	Plačila obresti	630,3	-13,4	610,5	-3,2
Davki na nepremičnine	127,6	-2,4	125,5	-1,6	Rezerve	130,6	41,7	111,7	-14,5
Davek na dodano vrednost	2.513,7	3,8	2.226,2	-11,4	Tekoči transferi posam. in gospodinj.	4.925,2	6,0	5.520,0	12,1
Trošarine	1.008,7	-1,4	872,6	-13,5	Ostali tekoči transferi	887,8	5,1	1.828,2	105,9
Prispevki za soc. varnost	4.611,3	7,5	4.752,5	3,1	Izdatki za investicije	709,7	14,6	699,4	-1,5
Nedavčni prihodki	761,0	-0,4	787,1	3,4	Plačila v proračun EU	386,1	35,0	338,2	-12,4
Prejeta sredstva iz EU	406,6	-18,3	403,1	-0,9	JAVNOFINANČNI SALDO	96,0		-2.248,8	
Ostalo	89,5	-39,4	134,8	50,6	PRIMARNI SALDO	718,1		-1.650,2	

Vir: MF, Bilten javnih financ, preračuni UMAR.

Opomba: ¹ Med davčne prihodke niso všteti socialni prispevki, kot to velja v konsolidirani bilanci javnega financiranja. ² Stroški dela vključujejo soc. prispevke delodajalca.

Slika 27: Prejeta sredstva iz proračuna EU



Neto položaj državnega proračuna do proračuna EU je bil v prvih osmih mesecih 2020 pozitiven (61 mio EUR). Slovenija je v tem obdobju iz proračuna EU prejela 399,2 mio EUR (37,4 % v proračunu načrtovanih prihodkov za 2020), vplačala pa 338,2 mio EUR (67,5 % načrtovanih vplačil). Največji del prihodkov so predstavljala sredstva Skupne kmetijske in ribiške politike (41,0 % vseh povračil v državni proračun) ter sredstva iz strukturnih skladov⁶ (40,3 %), občutno nižja pa so bila sredstva iz Kohezijskega sklada (15,7 %). Po podatkih SVRK⁷ je Slovenija do konca junija 2020 počrpala šele 39 % razpoložljivih sredstev iz finančne perspektive 2014-2020. Razlogi za precej počasno črpanje evropskih sredstev so, poleg epidemije COVID-19⁸, ki je najbolj prizadela izvedbo projektov financiranih iz ESRR in ESS, težave pri pripravi infrastrukturnih projektov (neuspešno izvedena javna naročila, neustrezno pripravljene projektne dokumentacije, dolgi postopki za pridobivanje okoljevarstvenih soglasij) ter težave pri zagotavljanju lastnih virov občin in ostalih upravičencev.

⁶ Evropski sklad za regionalni razvoj (ESRR), Evropski socialni sklad (ESS).

⁷ Služba vlade Republike Slovenije za razvoj in evropsko kohezijsko politiko.

⁸ Zaradi epidemije COVID-19 se je upočasnilo ali celo ustavilo izvajanje projektov vezanih na človeške vire, po drugi strani je zaradi prerezporejanja sredstev za potrebe zdravstva in ohranitve delovnih mest, zmanjkalo sredstev za izvajanje predhodno predvidenih projektov.

statistična priloga

Pri pripravi Ekonomskega ogledala so bili upoštevani statistični podatki znani do 9. oktobra 2020.

Pomembnejši kazalci	2014	2015	2016	2017	2018	2019	2020	2021	2022
							Jesenska napoved 2020		
Bruto domači proizvod (realne stopnje rasti, v %)	2,8	2,2	3,2	4,8	4,4	3,2	-6,7	5,1	3,7
BDP v mio EUR (tekoče cene)	37.634	38.853	40.443	43.009	45.863	48.393	45.769	48.818	51.630
BDP na prebivalca, v EUR (tekoče cene)	18.253	18.830	19.589	20.819	22.135	23.165	22.069	23.539	24.895
BDP na prebivalca po kupni moči (PPS) ¹	22.100	22.700	23.500	25.100	26.400	27.200			
BDP na prebivalca po kupni moči (PPS EU 28 = 100) ¹	83	83	84	86	87	88			
Stopnja brezposelnosti, registrirana	13,1	12,3	11,2	9,5	8,2	7,7	9,1	9,5	8,5
Stopnja brezposelnosti, anketna	9,7	9,0	8,0	6,6	5,1	4,5	5,6	5,4	4,8
Produktivnost dela (BDP na zaposlenega)	2,4	0,9	1,3	1,8	0,9	0,1	-5,3	4,8	2,4
Inflacija ² , povprečje leta	0,2	-0,5	-0,1	1,4	1,7	1,6	0,3	1,6	1,9
Inflacija ² , konec leta	0,2	-0,4	0,5	1,7	1,4	1,8	0,5	1,5	1,8

MENJAVA S TUJINO

Izvoz proizvodov in storitev (realne stopnje rasti, v %)	6,0	4,7	6,2	11,1	6,3	4,1	-12,5	9,3	6,6
Izvoz proizvodov	6,3	5,3	5,7	11,1	5,9	4,3	-10,2	8,4	4,8
Izvoz storitev	5,0	2,4	8,0	11,2	7,5	3,3	-21,1	12,8	13,7
Uvoz proizvodov in storitev (realne stopnje rasti, v %)	4,2	4,3	6,3	10,7	7,2	4,4	-12,0	9,6	6,8
Uvoz proizvodov	3,8	5,1	6,6	10,8	7,7	4,7	-11,7	9,6	6,1
Uvoz storitev	6,1	0,1	4,7	10,6	4,8	3,3	-13,7	9,6	10,8
Saldo tekočega računa plačilne bilance ³ , v mio EUR	1.918	1.483	1.932	2.674	2.680	2.723	2.801	3.078	3.228
- delež v primerjavi z BDP, v %	5,1	3,8	4,8	6,2	5,8	5,6	6,1	6,3	6,3
Bruto zunanji dolg, v mio EUR	46.792	46.170	44.325	43.231	42.148	43.796	48.341*		
- delež v primerjavi z BDP, v %	124,3	118,8	109,6	100,5	91,9	90,5			
Razmerje USD za 1 EUR	1,329	1,110	1,107	1,129	1,181	1,120	1,138	1,181	1,181

DOMAČE POVPRASEVANJE

Zasebna potrošnja (realne stopnje rasti, v %)	1,6	2,1	4,5	1,8	3,6	4,8	-6,6	4,7	3,0
- delež v BDP, v %	54,0	53,1	53,1	51,7	51,2	51,5	50,8	50,7	50,3
Državna potrošnja (realne stopnje rasti, v %)	-0,2	2,3	2,5	0,3	3,2	1,6	3,0	1,0	1,3
- delež v BDP, v %	18,9	18,8	19,0	18,4	18,2	18,4	20,9	20,0	19,8
Investicije v osnovna sredstva (realne stopnje rasti, v %)	-0,2	2,3	2,4	0,4	3,0	1,7	-13,0	11,0	8,5
- delež v BDP, v %	19,1	18,7	17,4	18,3	19,2	19,6	17,8	18,8	19,7

Vir: SURS, Banka Slovenije, Eurostat; preračuni in napovedi UMAR (Jesenska napoved 2020).

Opombe: ¹ Merjeno v standardih kupne moči (PPS); ² Merilo inflacije je indeks cen življenjskih potrebščin; ³ plačilno bilančna statistika; * konec julija 2020.

Proizvodnja	2017	2018	2019	2018			2019				2020		2018			
				Q2	Q3	Q4	Q1	Q2	Q3	Q4	Q1	Q2	8	9	10	11
INDUSTRIJSKA PROIZVODNJA, medletna rast v %																
Industrija B+C+D	7,7	5,1	3,1	5,5	3,4	3,0	2,5	4,4	4,1	1,6	-1,4	-17,3	5,2	-2,2	7,2	2,6
B Rudarstvo	2,5	-0,9	-3,4	6,6	6,5	0,5	8,5	-1,6	-10,9	-7,6	-13,7	-9,2	15,2	0,2	19,1	-7,0
C Predelovalne dejavnosti	8,2	5,7	3,5	5,9	3,6	3,9	2,5	4,5	4,9	2,3	0,0	-17,7	5,4	-2,3	7,6	2,6
D Oskrba z elektriko, plinom, paro	3,2	-0,3	-0,8	0,6	0,4	-5,8	0,2	3,6	-2,0	-4,7	-13,9	-13,1	2,0	-2,2	-0,4	3,7
GRADBENIŠTVO², medletna rast vrednosti opravljenih gradbenih del v %																
Gradbeništvo skupaj	17,7	19,8	3,3	17,1	28,8	14,9	23,1	8,6	-5,2	-3,8	3,3	-12,2	34,0	26,9	18,5	19,5
Stavbe	27,6	16,8	3,5	16,5	28,5	2,4	18,7	5,9	-9,4	3,0	-0,9	-15,6	29,6	28,5	7,0	6,4
Gradbeni inženirski objekti	14,4	21,1	3,2	17,8	29,4	20,5	24,1	10,0	-3,1	-6,2	5,2	-10,3	36,5	26,8	23,6	25,4
TRŽNE STORITVE, medletna nominalna rast v %																
Storitve skupaj	8,2	8,2	5,4	8,5	8,8	8,2	7,4	5,3	6,3	2,9	-2,3	-21,5	10,0	7,3	11,6	7,7
Promet in skladiščenje	10,8	9,3	4,2	10,1	9,6	9,0	8,3	5,7	3,7	-0,7	-4,5	-20,7	8,7	7,8	13,8	9,3
Informacijske in komunikacijske dejavnosti	5,8	3,9	4,9	1,0	4,2	4,6	4,8	5,8	3,4	5,4	3,4	-6,2	4,2	1,6	6,1	3,5
Strokovne, znanstvene in tehnične dejavnosti	3,7	16,1	8,6	18,5	16,5	17,3	11,4	3,2	16,5	5,4	6,3	-10,0	24,1	14,7	22,0	16,7
Druge raznovrstne poslovne dejavnosti	12,2	7,3	4,7	11,2	7,9	2,0	2,5	4,6	6,8	4,3	-7,8	-36,4	11,4	4,3	4,7	-2,7
TRGOVINA, medletna rast realnega prihodka v %																
Trgovina skupaj	8,5	8,1	4,3	7,8	8,3	11,7	10,1	5,2	4,5	-1,5	-4,1	-13,5	7,6	6,5	16,0	9,2
Trgovina na drobno	7,4	4,6	3,4	2,5	4,2	11,9	9,1	6,7	4,1	-4,7	-5,3	-11,9	4,3	5,2	15,9	8,9
Trgovina z motornimi vozili in popravila motornih vozil	14,1	11,6	3,8	15,9	15,8	3,3	9,0	2,7	0,0	3,6	-13,7	-25,9	18,5	2,3	5,3	3,1
Trgovina na debelo in posredništvo pri prodaji	6,9	9,3	5,2	8,8	9,2	14,6	11,2	5,1	6,5	-0,7	0,7	-9,6	7,0	8,9	20,1	11,8
TURIZEM, medletna rast v %																
Skupaj, prenočitve	12,3	10,5	0,5	10,7	11,8	14,4	3,1	4,4	-0,1	-5,6	-24,0	-82,9	10,3	15,4	13,1	17,0
Domači gostje, prenočitve	5,0	-0,1	-2,5	3,2	-1,8	2,4	4,4	-3,8	-5,1	-4,1	-23,9	-56,3	-2,4	2,1	-1,3	5,5
Tuji gostje, prenočitve	16,1	15,4	1,7	14,0	16,7	21,7	2,2	7,5	1,4	-6,3	-24,1	-92,1	14,6	20,1	20,8	24,9
Nominalni prihodek v gostinstvu	8,9	7,1	7,6	6,7	8,0	6,7	10,1	7,5	6,8	6,7	-15,4	-59,2	8,4	9,6	5,3	7,9
KMETIJSTVO																
Odkup pridelkov, v mio EUR	518,7	524,8	553,7	122,0	140,9	151,0	118,4	127,0	145,6	162,6	120,2	123,6	42,2	55,8	59,3	45,3
POSLOVNE TENDENCJE (vrednost kazalnika*)																
Kazalnik gospodarske klime	12,5	11,9	6,4	13,2	9,7	10,7	9,9	6,9	5,6	3,0	1,7	-31,8	10,6	7,9	11,2	10,0
Kazalnik zaupanja																
v predelovalnih dejavnostih	10	8	0	9	4	8	4	0	0	-2	-3	-28	6	2	10	7
v gradbeništvu	25	24	21	25	25	24	24	21	20	19	15	-34	25	25	23	23
v storitvenih dejavnostih	12	22	11	26	21	19	16	13	9	6	7	-22	22	17	19	23
v trgovini na drobno	22	14	19	14	13	13	22	20	20	13	17	-18	11	16	18	8
potrošnikov	-4	-2	-8	1	-5	-6	-5	-6	-8	-14	-15	-42	-5	-9	-7	-6

Vir: SURS.

Opombe: ¹ Le za podjetja z dejavnostjo oskrbe z energijo; ² V raziskovanje so zajeta vsa večja gradbena podjetja, ter še nekatera negradbena podjetja, ki izvajajo gradbeno dejavnost; * desezoniirani podatki SURS; .

2018	2019												2020								
	1	2	3	4	5	6	7	8	9	10	11	12	1	2	3	4	5	6	7	8	9
-1,2	3,1	3,7	0,8	11,7	3,8	-1,8	8,3	-1,7	5,0	2,3	-1,1	4,1	-2,7	4,3	-5,3	-27,0	-19,1	-5,0	-5,4	-	-
-15,3	-8,4	13,3	21,7	5,1	-1,0	-8,6	-7,8	-15,1	-9,5	-10,2	-2,2	-9,6	-15,3	-15,8	-10,8	-12,2	-13,5	-1,1	3,9	-	-
1,2	2,4	4,3	1,1	12,6	3,8	-2,3	9,0	-1,2	5,9	3,3	-0,4	4,5	-1,0	6,4	-4,9	-28,4	-19,4	-4,5	-5,1	-	-
-18,0	10,1	-2,9	-6,8	1,2	4,3	5,5	0,9	-3,8	-3,1	-7,3	-8,8	2,0	-17,6	-14,2	-9,3	-11,0	-15,6	-12,6	-9,7	-	-
4,3	2,9	39,0	29,1	9,7	11,2	5,1	-0,3	-7,8	-7,2	-3,2	-8,7	2,9	7,0	6,5	-2,1	-6,9	-13,3	-15,8	-1,9	-	-
-7,5	-4,0	44,9	20,7	6,7	5,7	5,3	-15,1	1,5	-13,4	-4,2	2,9	12,9	3,2	-9,1	3,7	-15,2	-17,5	-14,1	8,0	-	-
9,6	5,8	32,9	32,7	11,0	13,8	5,5	7,2	-11,6	-4,3	-2,3	-12,2	-2,0	8,6	17,7	-6,2	-2,4	-10,9	-16,3	-5,8	-	-
5,7	7,0	10,2	5,3	9,9	4,2	2,2	9,1	4,2	5,5	2,9	1,5	4,3	2,3	4,9	-12,8	-29,5	-23,4	-11,8	-8,1	-	-
3,6	8,6	12,5	4,5	12,8	5,0	0,1	8,2	2,2	0,6	-0,9	-4,0	3,4	-2,1	-0,8	-10,1	-27,2	-23,4	-11,2	-10,8	-	-
4,3	8,2	3,8	2,6	8,2	7,5	1,9	2,3	4,2	3,7	2,2	5,2	8,3	3,5	8,6	-1,3	-9,4	-8,9	-0,4	2,0	-	-
14,2	8,0	13,4	12,6	8,5	-1,7	3,1	25,5	8,9	15,5	8,2	6,0	2,4	8,7	18,4	-5,2	-21,4	-9,1	0,2	4,3	-	-
4,0	0,9	4,0	2,6	7,1	3,7	3,4	7,5	4,6	8,4	6,0	2,3	4,5	3,0	-0,4	-24,0	-41,3	-39,0	-29,2	-30,3	-	-
9,9	10,4	14,3	6,3	11,9	4,2	0,0	7,5	0,6	5,2	-1,1	-2,9	-0,4	0,0	2,3	-13,5	-27,4	-12,8	0,0	-1,8	-	-
11,0	9,8	12,9	5,2	14,7	4,7	1,4	7,5	2,9	1,8	-5,0	-3,8	-5,3	-1,7	0,6	-14,2	-22,3	-9,9	-3,2	-4,0	-	-
1,4	9,8	13,0	5,3	6,7	5,4	-4,0	0,1	-10,4	10,7	3,9	0,9	6,4	2,9	0,5	-39,4	-59,8	-22,9	7,1	9,6	-	-
11,9	11,2	15,9	7,4	12,0	3,3	0,7	10,6	2,5	6,1	0,1	-3,6	1,4	0,3	4,2	-2,1	-17,7	-10,4	-0,5	-4,1	-	-
13,9	-2,1	10,7	0,9	8,6	-4,4	8,5	0,9	1,2	-4,0	0,0	-7,8	-10,4	1,8	-2,5	-69,9	-98,8	-96,5	-63,3	-18,6	-14,2	-
3,8	-8,8	12,7	6,9	-14,4	4,0	-1,6	-7,6	-2,7	-5,2	2,4	-7,4	-7,8	3,2	-9,0	-65,0	-99,6	-91,9	-4,0	154,4	163,7	-
20,2	2,0	8,8	-2,7	19,2	-7,2	12,5	3,6	2,3	-3,7	-1,0	-8,0	-11,8	1,0	3,7	-73,2	-98,5	-98,3	-83,7	-66,3	-64,2	-
7,0	5,0	15,8	10,0	7,7	4,4	10,2	6,2	7,2	6,8	9,7	5,7	4,5	7,9	6,7	-55,3	-85,4	-60,4	-36,3	-14,4		-
46,4	39,8	36,7	42,0	42,9	42,8	41,3	52,3	42,1	51,3	56,9	50,0	55,7	40,4	37,8	42,0	41,2	41,3	41,1	50,5	-	-
10,8	12,1	9,0	8,5	6,9	8,2	5,7	6,5	5,8	4,6	3,9	1,9	3,1	4,0	4,9	-3,7	-39,2	-32,6	-23,5	-17,8	-6,5	-4,1
6	7	2	3	1	3	-3	0	0	-1	-1	-3	-2	-1	1	-8	-39	-26	-20	-12	-1	1
26	25	25	22	23	20	21	21	19	20	20	19	19	19	18	7	-38	-37	-26	-24	-6	0
16	16	17	16	12	14	13	9	9	9	5	6	6	8	7	6	-27	-26	-12	-7	-4	-1
14	26	15	25	15	27	18	18	24	18	17	4	19	12	32	8	-27	-22	-5	9	13	13
-4	-3	-5	-6	-7	-6	-5	-5	-7	-11	-13	-15	-14	-12	-14	-18	-48	-43	-34	-31	-25	-26

Trg dela	2017	2018	2019	2018			2019				2020		2018			
				Q2	Q3	Q4	Q1	Q2	Q3	Q4	Q1	Q2	9	10	11	12
FORMALNO AKTIVNI (A=B+E)	934,1	951,2	968,4	948,8	949,2	963,9	965,3	967,8	965,6	974,9	974,9	974,1	951,7	961,9	964,1	965,7
FORMALNO DELOVNO AKTIVNI (B=C+D)¹	845,5	872,8	894,2	872,0	874,0	886,9	885,3	895,5	894,6	901,5	896,5	884,6	877,9	885,7	888,0	887,2
V kmetijstvu, gozdarstvu, ribištvu	25,0	26,3	24,9	27,2	25,2	27,9	25,6	25,4	23,8	24,8	26,3	26,4	25,2	27,9	27,9	27,9
V industriji in gradbeništvu	269,1	280,9	291,7	279,6	283,0	287,1	287,5	292,7	292,7	294,0	291,2	288,0	284,5	286,5	287,3	287,5
- v predelovalnih dejavnostih	193,9	202,6	207,9	201,6	203,2	206,4	207,4	208,5	207,6	208,4	206,2	202,6	204,1	205,6	206,3	207,4
- v gradbeništvu	55,7	58,4	63,9	58,1	59,8	60,7	60,4	64,2	65,1	65,8	64,3	64,7	60,4	60,9	61,0	60,3
V storitvah	551,3	565,7	577,6	565,2	565,8	571,9	572,2	577,5	578,0	582,8	579,0	570,2	568,2	571,3	572,7	571,8
- v javni upravi	48,8	49,0	49,0	49,1	49,1	49,0	48,7	48,9	49,0	49,2	49,0	49,2	49,1	49,0	49,1	48,9
- v izobraževanju, zdravstvu in socialnem varstvu	131,6	135,0	137,8	135,0	133,9	136,7	137,0	137,8	137,0	139,6	140,4	140,7	135,4	136,3	136,9	136,8
ZAPOSLENI (C)¹	755,3	780,2	801,9	778,9	782,5	792,0	792,7	803,0	803,3	808,6	802,4	790,5	786,1	790,9	792,9	792,3
V podjetjih in organizacijah	704,3	729,3	749,2	727,7	730,9	740,3	741,6	749,7	750,0	755,5	751,3	741,3	734,4	738,9	740,8	741,2
Pri fizičnih osebah	51,0	50,9	52,7	51,2	51,5	51,7	51,1	53,2	53,4	53,2	51,1	49,2	51,7	52,1	52,1	51,1
SAMOZAPOSLENI IN KMETJE (D)	90,2	92,6	92,3	93,2	91,5	94,9	92,6	92,6	91,2	92,9	94,1	94,0	91,8	94,8	95,1	94,9
REGISTRIRANI BREZPOSELNI (E)	88,6	78,5	74,2	76,7	75,3	77,0	80,0	72,2	71,1	73,4	78,4	89,5	73,8	76,2	76,1	78,5
Ženske	45,4	39,9	37,5	39,3	38,9	39,2	39,6	36,8	36,6	36,8	38,3	45,0	37,9	39,3	39,1	39,1
Mladi (15 do 29 let)	17,5	15,1	14,1	14,1	13,7	16,1	15,5	13,1	12,6	15,0	15,3	18,3	13,5	16,3	15,9	15,9
Starejši od 50 let	34,3	31,5	29,7	31,7	30,5	29,9	31,5	29,6	29,0	28,7	30,6	31,9	29,9	29,7	29,6	30,5
Osnovnošolska izobrazba ali manj	26,7	24,3	23,4	23,7	23,0	24,0	25,8	22,8	22,1	23,0	25,2	27,8	23,0	23,3	23,6	25,1
Brezposelni več kot 1 leto	47,0	40,6	38,1	40,8	39,5	39,1	39,2	38,3	37,9	37,2	37,3	37,5	39,1	39,3	39,2	39,0
Prejemniki nadomestil in pomoči	21,5	20,0	19,3	18,7	18,3	18,5	23,5	17,4	17,9	18,5	24,5	29,8	17,9	17,0	18,2	20,5
STOPNJA REG. BREZP. (E/A, v %)	9,5	8,3	7,7	8,1	7,9	8,0	8,3	7,5	7,4	7,5	8,0	9,2	7,8	7,9	7,9	8,1
Moški	8,5	7,5	6,9	7,3	7,0	7,2	7,7	6,7	6,5	6,8	7,5	8,4	6,9	7,1	7,0	7,5
Ženske	10,6	9,2	8,5	9,0	9,0	8,9	9,0	8,4	8,4	8,3	8,6	10,2	8,8	9,0	8,9	8,9
TOKOVI REGISTRIRANE BREZPOSELNOSTI	-14,6	-6,5	-0,3	-6,2	-1,2	4,8	-0,7	-1,9	-0,3	1,8	0,9	3,8	-2,1	2,5	-0,1	2,4
Novi brezposelni iskalci prve zaposlitve	12,3	11,4	0,8	1,6	2,1	5,6	0,6	0,4	0,6	1,6	0,6	0,5	1,1	4,1	1,0	0,6
Izgubili delo	70,0	65,1	5,4	13,4	14,9	17,4	6,5	4,1	4,8	6,2	7,5	9,5	4,6	5,5	5,2	6,7
Brezposelni dobili delo	68,6	61,5	4,7	16,4	12,7	12,4	6,2	4,8	3,9	3,9	5,5	4,8	5,9	4,8	4,4	3,3
Drugi odlivi iz brezposelnosti (neto)	28,3	21,6	1,8	4,8	5,5	5,8	1,7	1,7	1,8	2,1	1,7	1,3	2,0	2,3	1,9	1,6
DELOVNA DOVOLJENJA ZA TUJCE za določen čas	18,0	24,0	32,9	23,6	24,2	27,0	29,6	32,3	34,2	35,7	35,6	34,9	25,1	26,2	27,1	27,9
Od vseh formalno aktivnih, v %	1,9	2,5	3,4	2,5	2,5	2,8	3,1	3,3	3,5	3,7	3,6	3,6	2,6	2,7	2,8	2,9

Viri: SURS, ZRSZ, ZPIZ.

Opombe: ¹ Z januarjem 2005 je SURS prešel na novo metodologijo ugotavljanja formalno delovno aktivnega prebivalstva. Novi vir podatkov za zaposlene in samozaposlene razen kmetov je Statistični register delovno aktivnega prebivalstva (SRDAP), podatki o kmetih pa so napovedani s pomočjo ARIMA modela na osnovi četrletnih podatkov o kmetih iz Ankete o delovni sili.

2019												2020								
1	2	3	4	5	6	7	8	9	10	11	12	1	2	3	4	5	6	7	8	9
964,0	965,4	966,5	967,2	968,1	968,0	965,6	964,7	966,6	973,7	974,1	976,8	975,2	975,7	973,8	974,2	974,3	973,6	972,2		
881,2	884,7	890,0	893,2	896,1	897,2	893,8	893,2	896,8	901,3	901,7	901,5	895,4	898,3	896,0	885,5	883,9	884,3	882,8		
25,5	25,5	25,7	25,4	25,4	25,4	23,8	23,8	23,8	24,8	24,8	24,7	26,3	26,3	26,4	26,4	26,4	26,4	26,4		
285,5	287,0	290,0	292,0	292,9	293,2	292,9	292,4	292,9	293,8	293,7	294,4	290,5	291,2	291,9	289,1	288,0	286,9	286,3		
206,9	207,3	207,8	208,5	208,5	208,5	207,6	207,4	207,7	208,3	208,1	208,8	206,2	206,3	205,9	203,8	202,6	201,3	200,1		
58,9	59,9	62,3	63,5	64,3	64,7	65,2	65,0	65,1	65,6	65,8	65,9	63,6	64,2	65,2	64,5	64,6	64,8	65,4		
570,2	572,2	574,4	575,8	577,9	578,7	577,1	577,0	580,0	582,7	583,2	582,4	578,6	580,8	577,7	570,1	569,5	570,9	570,1		
48,7	48,8	48,8	48,6	49,1	49,0	49,0	49,0	49,1	49,2	49,2	49,1	48,9	49,0	49,1	49,1	49,2	49,3	49,3		
136,5	137,0	137,4	137,7	137,9	137,8	136,5	136,3	138,2	139,1	139,8	139,9	139,4	140,6	141,0	140,6	140,9	140,2			
788,7	792,1	797,3	800,7	803,5	804,6	802,7	802,0	805,3	808,4	808,9	808,7	801,2	804,0	801,9	791,5	789,8	790,3	788,9		
738,3	741,3	745,2	747,8	750,3	751,2	749,4	748,7	751,9	754,7	755,4	756,3	749,9	752,5	751,6	742,8	740,7	740,5	738,9		
50,4	50,7	52,1	53,0	53,3	53,4	53,4	53,3	53,5	53,7	53,5	52,4	51,4	51,5	50,3	48,7	49,1	49,7	50,0		
92,5	92,6	92,7	92,5	92,6	92,6	91,0	91,2	91,4	92,9	92,9	92,9	94,1	94,2	94,1	94,0	94,1	94,0	94,0		
82,8	80,8	76,5	74,0	72,0	70,7	71,9	71,5	69,8	72,4	72,4	75,3	79,8	77,5	77,9	88,6	90,4	89,4	89,4	88,2	83,8
40,4	39,7	38,6	37,7	36,7	36,1	37,1	37,1	35,7	36,9	36,8	36,9	38,6	37,8	38,5	44,4	45,6	45,1	45,3	44,7	42,2
16,2	15,7	14,5	13,7	13,1	12,6	12,8	12,6	12,4	15,1	14,8	15,2	15,6	15,1	15,3	18,2	18,6	18,1	17,8	17,2	16,2
32,3	31,7	30,6	30,0	29,6	29,3	29,3	29,1	28,6	28,4	28,4	29,3	31,2	30,4	30,1	31,8	32,0	31,8	31,8	31,5	30,6
26,8	26,2	24,4	23,4	22,8	22,3	22,3	22,1	22,1	22,4	22,5	24,2	25,9	25,1	24,7	27,6	28,0	27,6	27,3	26,8	25,8
39,7	39,1	38,7	38,4	38,4	38,0	38,0	37,8	37,9	37,6	37,2	36,8	37,8	37,3	36,8	37,1	37,6	37,8	38,0	38,1	38,2
24,8	23,8	21,8	17,3	17,7	17,1	17,5	18,4	17,9	18,2	18,7	18,5	25,6	24,1	23,7	28,0	31,2	30,0	27,4		
8,6	8,4	7,9	7,6	7,4	7,3	7,4	7,4	7,2	7,4	7,4	7,7	8,2	7,9	8,0	9,1	9,3	9,2	9,2		
8,1	7,8	7,2	6,9	6,7	6,5	6,6	6,5	6,5	6,7	6,7	7,2	7,7	7,5	7,4	8,3	8,4	8,4	8,3		
9,2	9,0	8,8	8,6	8,4	8,2	8,5	8,5	8,1	8,3	8,3	8,4	8,7	8,5	8,7	10,0	10,3	10,2	10,2		
4,3	-2,0	-4,2	-2,6	-2,0	-1,3	1,1	-0,3	-1,7	2,6	0,0	2,9	4,5	-2,4	0,4	10,8	1,8	-1,0	0,0	-1,2	-4,4
0,8	0,5	0,6	0,4	0,4	0,4	0,4	0,3	1,0	3,6	0,8	0,5	0,7	0,6	0,5	0,5	0,4	0,6	0,5	0,4	1,0
10,6	4,6	4,5	4,5	4,1	3,8	5,8	3,9	4,8	5,9	5,3	7,4	10,6	4,6	7,4	13,9	7,5	7,0	7,7	4,9	5,5
5,3	5,6	7,6	5,9	4,7	3,8	3,3	2,9	5,4	4,6	3,9	3,2	4,7	5,8	6,0	2,4	5,0	7,0	6,5	4,9	8,1
1,8	1,6	1,7	1,6	1,7	1,6	1,8	1,6	2,0	2,3	2,1	1,8	2,0	1,7	1,4	1,3	1,1	1,6	1,7	1,6	2,8
28,6	29,5	30,6	31,6	32,3	32,9	33,5	34,1	35,0	35,4	36,4	35,8	36,2	35,2	35,4	35,5	34,9	34,4	33,7	33,4	
3,0	3,1	3,2	3,3	3,3	3,4	3,5	3,5	3,6	3,6	3,7	3,7	3,7	3,6	3,6	3,6	3,6	3,5	3,5		

Plače	v EUR			2017	2018	2019	2018			2019				2020	
	2019	Q2 20	jul. 20				Q2	Q3	Q4	Q1	Q2	Q3	Q4	Q1	Q2
BRUTO PLAČA NA ZAPOSLENEGA, nominalno v €				medletna rast v %											
SKUPAJ	1.754	1.878	1.811	2,7	3,4	4,3	3,6	3,0	3,3	4,6	3,9	4,5	4,2	3,2	8,8
Dej. zaseb. sektorja (A-N; R-S)	1.685	1.741	1.712	2,7	3,8	3,6	4,0	3,4	4,1	4,0	3,2	4,0	3,1	2,8	5,5
Dej. javnih storitev (OPQ)	1.979	2.286	2.123	2,8	2,4	6,5	3,0	2,2	1,3	6,4	6,1	6,0	7,6	4,2	15,8
Industrija (B-E)	1.754	1.764	1.749	3,2	3,8	3,4	4,0	3,8	3,5	3,5	3,2	3,9	3,0	4,3	3,5
Trad. tržne stor. (GHI)	1.540	1.598	1.582	2,7	4,0	3,4	4,3	3,5	4,5	4,3	3,1	3,8	2,5	1,1	4,9
Ost. tržne stor. (J-N; R-S)	1.885	1.984	1.929	2,1	3,9	5,1	3,9	2,7	5,1	5,7	4,4	5,4	4,8	3,2	7,7
A Kmetijstvo in lov, gozdarstvo, ribištvo	1.423	1.506	1.467	0,2	5,3	3,0	5,6	6,0	7,8	5,4	3,0	3,8	0,3	5,2	7,7
B Rudarstvo	2.246	2.370	2.258	1,2	7,6	0,3	4,7	3,9	9,1	-3,0	-1,8	2,6	3,8	4,3	9,8
C Predelovalne dejavnosti	1.717	1.714	1.709	3,2	3,9	3,5	4,1	4,1	3,5	3,6	3,5	3,9	2,9	4,2	2,8
D Oskrba z električno energijo, plinom in paro	2.629	2.727	2.577	4,3	2,9	4,3	6,5	1,3	2,2	4,6	2,4	4,7	5,6	6,4	5,3
E Oskrba z vodo, ravnanje z odpadki in saniranje okolja	1.669	1.735	1.699	3,5	3,0	2,7	1,4	3,7	4,5	3,7	2,0	3,9	1,6	2,9	7,7
F Gradbeništvo	1.318	1.424	1.397	2,7	4,2	2,2	4,3	4,0	3,9	2,0	1,6	2,8	2,3	2,0	9,4
G Trgovina, vzdrževanje in popravila motornih vozil	1.608	1.683	1.668	3,3	4,2	3,9	4,7	3,6	4,4	4,9	3,2	4,5	3,2	2,3	6,1
H Promet in skladiščenje	1.567	1.575	1.570	1,7	3,3	1,6	3,1	2,9	4,6	2,7	2,3	2,0	-0,2	0,3	1,1
I Gostinstvo	1.226	1.150	1.235	2,8	4,9	4,8	5,2	4,9	5,1	5,2	4,6	4,3	5,2	-3,0	-5,9
J Informacijske in komunikacijske dejavnosti	2.373	2.461	2.400	2,4	4,1	5,7	3,6	4,4	6,3	6,8	5,9	4,6	5,4	4,0	6,5
K Finančne in zavarovalniške dejavnosti	2.593	2.634	2.570	3,2	4,8	4,6	5,8	2,1	4,8	6,0	2,8	5,3	4,3	2,7	4,1
L Poslovanje z nepremičninami	1.609	1.714	1.650	1,8	0,9	5,2	0,1	0,2	2,3	3,7	5,8	5,4	5,5	3,6	7,9
M Strokovne, znanstvene in tehnične dejavnosti	1.970	2.039	2.001	3,9	4,2	4,6	4,2	2,8	4,1	4,3	4,1	5,0	5,0	2,4	6,3
N Druge raznovrstne poslovne dejavnosti	1.201	1.267	1.226	2,5	5,8	5,1	5,6	4,9	7,0	6,1	4,4	6,1	3,6	4,0	7,4
O Dejavnost javne uprave in obrambe, dejavnost obvezne socialne varnosti	2.189	2.474	2.346	4,0	3,2	8,9	2,6	2,9	3,4	9,5	9,4	8,6	8,1	3,0	14,2
P Izobraževanje	1.837	1.958	1.975	1,7	0,9	6,1	0,9	0,5	0,8	5,3	5,4	5,3	8,1	3,8	6,4
Q Zdravstvo in socialno varstvo	1.973	2.497	2.114	3,1	3,4	5,1	5,6	3,5	0,1	5,0	4,1	4,5	6,9	5,7	26,5
R Kulturne, razvedrilne in rekreacijske dejavnosti	1.779	1.724	1.806	1,7	1,7	4,3	2,4	0,5	2,8	5,1	2,7	3,8	5,4	-1,1	-2,4
S Druge dejavnosti	1.427	1.560	1.455	0,9	1,2	4,7	0,1	1,3	2,3	4,5	3,2	4,5	6,1	0,1	12,3

Vir: SURS, preračuni UMAR.

Opomba: Zaradi spremembe vira podatkov pri proračunskih uporabnikih, so se s podatki za november 2015 spremenile vrednosti povprečne plače v treh dejavnostih javnih storitvah (OPQ) in posledično tudi povprečne plače v državi.

2018		2019												2020						
11	12	1	2	3	4	5	6	7	8	9	10	11	12	1	2	3	4	5	6	7
3,2	3,4	4,2	4,7	4,9	4,0	3,9	3,9	5,2	3,4	4,9	3,9	4,7	4,1	4,5	5,0	0,3	11,9	9,5	5,5	4,3
3,9	3,9	3,6	4,2	4,4	3,4	3,3	2,9	5,0	2,7	4,4	2,9	3,5	2,9	4,5	5,5	-1,3	7,9	5,5	3,6	2,8
1,1	2,3	6,3	6,3	6,6	5,8	5,8	6,7	6,2	5,4	6,3	6,7	8,6	7,6	4,3	3,4	4,8	20,7	17,5	9,6	7,4
4,0	1,8	3,3	4,4	2,9	4,2	3,2	2,3	4,9	2,2	4,5	3,0	2,7	3,4	4,9	6,6	1,2	6,1	2,6	2,2	1,1
3,0	6,0	4,5	3,9	4,6	2,4	3,1	3,8	4,4	3,0	3,8	2,5	4,4	0,6	3,6	4,7	-4,9	7,4	6,0	2,1	3,7
5,2	5,2	4,4	5,5	7,3	4,3	4,9	4,0	6,8	3,9	5,7	3,9	4,9	5,5	5,6	5,4	-1,2	8,9	7,6	6,7	4,1
7,5	7,4	6,0	5,4	4,8	3,8	2,7	2,6	5,4	2,3	3,6	5,8	-4,8	0,3	4,1	6,6	5,0	9,0	8,2	6,0	1,9
7,3	11,8	-11,9	3,6	1,5	-2,0	-1,7	-1,8	5,8	-2,5	4,6	3,8	4,8	2,8	1,2	8,2	3,7	14,4	9,2	6,0	-0,9
4,1	2,0	3,5	4,7	2,8	4,6	3,5	2,4	5,0	2,3	4,5	3,0	2,6	3,2	5,0	6,9	0,6	5,3	1,9	1,6	0,8
3,3	-3,2	4,2	2,7	6,9	4,1	1,4	2,0	5,2	3,9	5,0	2,9	8,1	5,6	6,9	5,3	6,9	7,2	4,1	4,6	3,3
4,8	3,4	6,2	2,4	2,3	0,6	2,7	2,9	5,2	2,2	4,3	3,0	-2,0	4,0	1,6	3,5	3,6	11,2	6,9	5,2	1,7
3,7	3,2	1,0	2,1	3,0	2,2	1,0	1,6	3,1	2,3	3,0	2,4	1,9	2,4	3,5	3,9	-1,4	11,5	11,1	6,0	4,8
4,3	4,6	5,0	4,5	5,3	2,0	3,4	4,1	4,4	3,9	5,1	3,3	3,6	2,7	4,6	5,5	-3,1	6,9	7,6	4,3	5,9
0,2	9,1	3,2	2,6	2,4	2,8	1,8	2,4	4,1	1,1	0,8	-0,2	5,3	-5,1	0,9	2,8	-2,9	3,3	1,6	-1,2	-1,1
3,3	6,4	4,8	4,7	6,0	3,7	4,8	5,3	5,0	3,3	4,7	4,5	7,1	3,9	5,1	4,7	-18,8	-0,1	-8,9	-6,8	1,1
3,8	7,1	5,0	6,4	8,8	5,9	6,0	5,9	4,3	3,3	6,4	2,9	6,9	6,4	5,9	5,1	1,2	6,7	5,8	6,9	4,1
5,0	4,8	0,6	3,8	12,5	0,6	5,9	1,8	5,9	3,5	6,7	2,0	4,4	6,4	5,6	7,7	-3,1	6,4	-0,4	6,5	0,9
2,5	2,5	4,1	3,8	3,3	6,5	4,8	6,2	5,3	5,6	5,4	5,8	6,7	3,9	5,5	4,6	0,7	7,9	10,6	5,3	5,1
4,6	4,4	4,4	5,0	3,5	5,6	2,9	3,7	5,4	4,5	5,1	5,2	5,6	4,2	5,2	3,4	-1,5	5,9	7,8	5,4	3,1
9,0	5,6	7,4	5,2	5,7	5,7	3,9	3,7	11,1	3,2	4,1	4,0	1,4	5,4	4,8	5,9	1,2	9,3	9,0	4,1	1,8
2,3	4,9	10,1	9,4	8,9	9,1	9,3	9,6	10,3	7,4	8,0	8,0	8,9	7,5	4,4	2,1	2,6	11,8	18,1	12,8	2,7
0,5	1,2	5,0	5,2	5,8	5,6	5,3	5,4	5,1	5,0	5,8	6,0	9,4	8,9	4,5	4,1	2,8	8,9	4,9	5,6	10,2
0,6	1,3	4,4	4,8	5,6	3,4	3,5	5,6	3,8	4,4	5,4	6,3	7,6	6,6	4,1	4,0	9,0	38,4	30,6	11,3	9,0
1,3	4,9	4,1	5,0	6,3	-1,3	5,1	4,6	3,8	3,7	3,7	3,0	9,2	4,0	2,7	3,0	-9,1	-0,9	-1,4	-4,2	4,4
2,5	2,4	4,4	5,0	4,1	2,1	3,1	4,4	4,2	3,9	5,4	4,1	6,0	8,3	3,3	2,3	-5,0	17,8	15,1	5,1	3,5

Cene in indikatorji konkurenčnosti	2017	2018	2019	2018		2019				2020			2018			
				Q3	Q4	Q1	Q2	Q3	Q4	Q1	Q2	Q3	9	10	11	12
CPI, medletna rast v %	1,7	1,4	1,9	1,9	1,9	1,3	1,6	2,0	1,5	1,5	-0,9	0,0	2,0	2,2	2,0	1,4
Hrana in brezalkoholne pijače	2,9	0,6	3,3	2,6	1,7	0,4	1,1	2,5	2,4	4,0	4,4	3,6	2,5	2,7	1,9	0,6
Alkoholne pijače in tobak	3,0	0,4	1,9	1,1	0,8	0,4	0,4	1,6	1,6	1,7	1,3	0,3	1,1	1,2	0,9	0,4
Obleka in obutev	1,3	0,3	0,5	-1,3	-0,2	0,7	0,5	3,6	0,5	1,3	-3,8	-4,1	-1,0	0,1	-1,0	0,3
Stanovanje	3,6	4,7	2,7	4,3	5,4	4,2	5,3	4,5	2,6	0,7	-5,5	0,7	5,2	5,9	5,5	4,7
Stanovanjska oprema	0,4	0,9	0,4	0,6	0,9	0,9	1,0	1,9	0,9	1,0	-0,9	0,2	1,0	0,4	1,4	0,9
Zdravje	0,2	1,3	1,4	1,3	1,1	1,7	2,0	1,3	1,5	1,0	0,0	1,0	0,9	0,8	1,3	1,3
Prevoz	1,6	-0,7	0,0	1,9	0,6	-1,3	0,1	-1,3	-0,8	-0,2	-7,4	-6,6	1,6	1,5	1,0	-0,7
Komunikacije	-2,3	3,3	-0,4	0,8	2,0	3,0	0,0	-0,2	0,4	-1,5	0,0	1,0	1,3	1,4	1,2	3,3
Rekreacija in kultura	0,8	1,9	0,6	1,2	2,5	2,4	1,3	2,1	0,5	-0,1	0,2	0,3	1,2	2,6	3,0	1,9
Izobraževanje	3,7	1,7	5,6	4,4	1,8	2,2	3,5	4,2	5,6	4,8	3,3	2,2	4,5	1,8	1,8	1,7
Gostinske in nastanitvene storitve	1,6	2,4	3,2	2,7	2,6	2,8	3,3	3,0	3,0	2,0	1,3	1,0	3,1	2,6	2,7	2,4
Raznovrstno blago in storitve	1,3	1,7	4,7	1,8	1,7	1,3	2,1	2,4	4,1	4,9	3,7	2,9	1,6	1,5	1,9	1,7
HICP	1,9	1,4	2,0	2,1	1,9	1,4	1,8	2,0	1,6	1,7	-1,2	-0,6	2,2	2,3	2,1	1,4
Osnovna inflacija - brez hrane in energije	0,9	1,2	1,6	0,8	1,0	1,5	1,5	2,1	1,7	1,5	0,5		0,9	1,0	1,0	1,2
CENE PROIZVODOV PRI PROIZVAJALCIH, medletna rast v %																
Skupaj	2,2	1,4	0,6	2,4	1,6	1,1	0,9	0,3	0,4	-0,1	-0,6		2,2	1,9	1,6	1,4
Domači trg	1,8	1,2	2,1	2,2	1,4	1,5	2,1	1,9	2,0	1,3	0,3		2,0	1,7	1,4	1,2
Tuji trg	2,6	1,6	-0,9	2,6	1,8	0,9	-0,3	-1,4	-1,2	-1,4	-1,4		2,5	2,1	1,8	1,6
Na evrskem območju	2,3	1,6	-0,7	2,9	1,9	1,2	-0,3	-1,6	-1,2	-1,7	-1,5		2,8	2,3	1,8	1,6
Izven evrskega območja	3,6	1,7	-1,2	2,1	1,7	0,0	-0,3	-0,7	-1,1	-0,5	-1,3		2,0	1,6	1,7	1,7
Indeks uvoznih cen	1,6	1,7	-1,4	4,3	2,8	1,4	0,2	-1,9	-1,9	-2,3	-4,7		4,4	4,1	2,6	1,7
INDIKATORJI KONKURENČNOSTI¹, medletna rast v %																
Efektivni tečaj ² nominalno	0,5	0,8	-0,4	0,3	0,0	-0,6	-0,2	-0,4	-0,3	0,0	0,7	1,2	0,2	0,1	0,0	-0,1
Realni (deflator HICP)	0,4	0,8	-0,3	0,3	0,0	-0,8	-0,1	0,2	-0,3	-0,2	-1,3	0,0	0,2	0,2	0,2	-0,3
Realni (deflator ULC)	0,1	1,1	1,2	-0,2	1,0	0,4	1,9	1,5	1,1	-0,5	-3,4					
USD za EUR	1,1293	1,1815	1,1196	1,1631	1,1412	1,1357	1,1239	1,1116	1,1072	1,1023	1,1006	1,1695	1,1659	1,1484	1,1367	1,1384

Viri: SURS, ECB, preračuni UMAR.

Opomba: ¹ Vir podatkov za serije efektivnih tečajev ECB. ² Harmonizirani efektivni tečaj, skupina 18 držav partneric in 18 držav evrskega območja; rast vrednosti pomeni apreciacijo nacionalne valute in obratno.

2019												2020								
1	2	3	4	5	6	7	8	9	10	11	12	1	2	3	4	5	6	7	8	9
1,1	1,2	1,6	1,7	1,4	1,8	2,0	2,3	1,7	1,4	1,4	1,8	2,1	2,0	0,5	-1,2	-1,2	-0,3	0,3	-0,1	-0,3
0,8	0,4	0,1	0,5	0,7	2,2	2,9	2,9	1,7	1,5	2,4	3,3	3,4	4,0	4,6	5,1	5,1	3,1	3,1	3,6	4,1
0,8	0,3	0,1	0,2	-0,2	1,1	1,6	1,7	1,6	1,4	1,6	1,9	1,4	1,7	2,0	1,7	1,8	0,4	0,1	0,3	0,4
0,5	-0,5	2,1	-0,2	0,1	1,5	3,2	5,2	2,3	0,6	0,5	0,5	1,4	1,8	0,7	-3,4	-4,2	-3,8	-1,8	-5,2	-5,3
3,5	3,9	5,1	5,1	5,6	5,2	4,8	4,9	3,9	2,9	2,1	2,7	4,1	3,4	-5,4	-7,8	-8,6	0,0	1,1	0,9	0,2
0,5	1,5	0,7	0,9	0,5	1,5	2,2	2,7	0,7	1,3	1,0	0,4	0,8	0,6	1,6	-0,8	-0,8	-1,0	-0,1	-0,2	1,0
1,6	1,5	2,0	1,9	2,1	2,1	1,2	1,4	1,4	1,7	1,4	1,4	1,4	1,7	-0,1	0,1	0,1	-0,3	1,0	0,9	1,2
-2,0	-1,6	-0,2	0,8	0,3	-0,9	-1,3	-0,7	-2,0	-0,9	-1,6	0,1	1,3	-0,3	-1,5	-7,6	-7,8	-6,7	-6,6	-7,1	-6,2
2,1	3,9	3,1	1,7	-0,9	-0,7	-0,5	-1,2	1,1	0,5	1,2	-0,4	-0,1	-2,3	-2,0	-1,5	0,9	0,7	1,6	1,6	-0,1
2,7	2,5	1,9	2,0	0,7	1,3	2,0	2,1	2,2	0,8	0,2	0,6	-0,9	0,7	-0,2	-0,8	0,2	1,1	1,2	0,3	-0,6
1,6	2,5	2,6	3,1	3,8	3,5	3,5	3,5	5,6	5,5	5,6	5,6	5,5	4,5	4,3	3,8	3,0	3,0	3,0	3,0	0,6
3,1	2,7	2,6	3,2	3,0	3,6	2,9	3,3	2,8	2,9	2,8	3,2	1,9	2,0	2,2	2,0	1,6	0,4	1,4	0,7	0,8
0,8	1,2	2,0	2,5	1,9	1,8	1,8	2,0	3,5	3,4	4,5	4,4	5,3	5,4	4,0	3,5	3,7	3,8	3,6	3,5	1,6
1,2	1,3	1,6	1,8	1,6	1,9	2,0	2,4	1,7	1,5	1,4	2,0	2,3	2,0	0,7	-1,3	-1,4	-0,8	-0,3	-0,7	-0,7
1,3	1,4	1,7	1,7	1,2	1,7	1,9	2,3	2,1	1,8	1,8	1,6	1,4	1,7	1,3	0,3	0,5	0,6	1,1	0,5	
1,1	1,2	1,1	1,2	1,0	0,5	0,2	0,2	0,4	0,2	0,5	0,6	0,3	0,1	-0,6	-0,4	-0,7	-0,6	-0,2	-0,3	
1,2	1,6	1,6	2,0	2,2	2,0	1,8	1,9	2,1	1,9	2,0	2,1	1,9	1,5	0,4	0,3	-0,2	0,7	0,3	0,2	
1,1	0,8	0,7	0,3	-0,3	-0,9	-1,3	-1,5	-1,3	-1,5	-1,1	-0,9	-1,3	-1,2	-1,7	-1,2	-1,2	-1,9	-0,8	-0,7	
1,5	1,1	1,0	0,3	-0,3	-0,9	-1,6	-1,8	-1,5	-1,7	-1,1	-0,7	-1,5	-1,7	-2,0	-1,2	-1,1	-2,1	-0,4	-0,3	
0,1	0,1	-0,2	0,3	-0,4	-0,9	-0,5	-0,8	-0,8	-1,0	-1,0	-1,2	-0,6	0,0	-0,9	-1,1	-1,5	-1,3	-1,7	-1,8	
1,6	1,3	1,4	1,2	0,5	-1,2	-1,3	-2,2	-2,2	-2,4	-2,0	-1,4	-1,5	-1,7	-3,6	-4,9	-5,2	-4,1	-3,5	-3,4	
-0,4	-0,6	-0,8	-0,7	0,0	0,1	-0,5	-0,1	-0,5	-0,4	-0,4	-0,3	-0,4	-0,4	0,8	0,8	0,5	0,8	1,1	1,1	1,4
-0,5	-0,9	-0,9	-0,7	-0,1	0,4	-0,1	0,7	-0,1	-0,2	-0,4	-0,2	-0,2	-0,3	0,0	-1,5	-1,5	-0,9	-0,1	-0,2	0,3
1,1416	1,1351	1,1302	1,1238	1,1185	1,1293	1,1218	1,1126	1,1004	1,1053	1,1051	1,1113	1,1100	1,0905	1,1063	1,0862	1,0902	1,1255	1,1463	1,1828	1,1792

Plačilna bilanca	2017	2018	2019	2018			2019				2020		2018			
				Q2	Q3	Q4	Q1	Q2	Q3	Q4	Q1	Q2	7	8	9	10
PLAČILNA BILANCA, metodologija BPM, mio EUR																
Tekoči račun	2.674	2.680	2.723	683	801	508	716	690	662	655	863	653	262	226	313	262
Blago	1.617	1.282	1.330	431	400	120	414	434	204	278	576	593	189	98	112	54
Izvoz	28.372	30.817	32.013	7.861	7.555	7.922	7.983	8.295	7.831	7.904	7.843	6.415	2.719	2.227	2.610	2.874
Uvoz	26.756	29.535	30.682	7.430	7.155	7.801	7.569	7.861	7.628	7.625	7.267	5.822	2.529	2.129	2.497	2.819
Storitve	2.254	2.625	2.787	628	779	692	534	691	831	732	552	409	253	253	273	287
Izvoz	7.394	8.104	8.548	1.953	2.320	2.148	1.794	2.097	2.431	2.227	1.778	1.450	797	789	734	754
Uvoz	5.140	5.478	5.762	1.324	1.541	1.456	1.260	1.406	1.600	1.495	1.226	1.041	544	536	461	467
Primarni dohodki	-879	-819	-853	-303	-256	-230	-9	-329	-239	-276	-96	-216	-132	-80	-44	-47
Prejemki	1.381	1.578	1.701	433	316	411	418	481	355	445	464	316	111	94	110	114
Izdatki	2.260	2.397	2.554	736	572	641	428	810	594	722	560	532	244	174	155	161
Sekundarni dohodki	-317	-408	-541	-73	-121	-75	-223	-106	-134	-78	-169	-133	-48	-45	-29	-32
Prejemki	828	793	805	202	173	242	185	188	204	229	197	187	59	53	61	81
Izdatki	1.145	1.201	1.346	275	294	317	407	294	338	307	366	319	107	98	89	113
Kapitalski račun	-324	-225	-187	-35	-28	-120	-27	-11	-30	-120	-54	-18	-24	7	-11	2
Finančni račun	2.112	2.524	2.454	702	702	206	785	522	722	425	692	81	315	76	310	337
Neposredne naložbe	-495	-934	-748	-223	-462	-229	-323	-193	-120	-112	-191	-139	-224	-148	-90	113
Imetja	570	373	773	-8	23	97	429	20	116	208	13	188	111	-210	122	233
Obveznosti	1.065	1.307	1.521	215	485	327	753	213	236	320	205	327	335	-62	211	120
Naložbe v vrednost. papirje	2.990	744	791	1.558	996	-515	546	-88	-92	424	-1.954	-1.914	233	455	308	90
Finančni derivativi	-185	-81	-163	-76	24	-31	-184	20	-8	8	53	-5	5	12	7	-9
Ostale naložbe	-287	2.743	2.537	-534	73	965	725	737	975	100	2.736	2.110	296	-260	38	131
Imetja	-1.372	2.039	3.424	376	-369	1.216	696	1.484	1.055	189	3.318	1.970	-60	-411	102	286
Ostali lastniški kapital	73	68	84	35	16	-25	43	35	28	-22	-1	6	5	6	5	-8
Gotovina in vloge	-2.154	1.493	2.836	89	-309	1.544	-4	1.123	1.058	659	2.751	2.664	-70	-38	-201	142
Posojila	-108	215	412	93	52	74	49	324	57	-18	73	40	5	-16	63	39
Zavarovalne, pokojninske in standard. jamstvene sheme	5	-7	13	1	-1	-8	8	1	1	2	2	0	0	0	0	-3
Komerčni krediti in predujmi	615	303	42	105	54	-318	571	-56	-142	-332	371	-550	24	-196	226	93
Ostale terjatve	197	-33	38	53	-182	-50	29	56	52	-100	122	-189	-24	-166	9	23
Obveznosti	-1.085	-704	887	910	-442	251	-29	747	80	89	582	-139	-356	-150	64	155
Ostali lastniški kapital	0	2	2	0	0	2	0	-1	0	2	0	0	0	0	0	0
Gotovina in vloge	365	-524	935	187	242	365	42	327	231	335	435	459	65	131	46	121
Posojila	-1.846	-482	-158	133	-83	-297	-107	146	53	-250	27	-254	1	-54	-30	-50
Zavarovalne, pokojninske in standard. jamstvene sheme	5	20	27	21	-14	-14	40	13	9	-35	40	0	-5	-5	-5	-5
Komerčni krediti in predujmi	411	331	62	243	-201	179	2	116	-140	84	-59	-384	-53	-227	78	67
Ostale obveznosti	-20	-51	19	327	-385	16	-5	144	-72	-48	138	39	-364	4	-25	22
Posebne pravice črpanja (SDR)	0	0	0	0	0	0	0	0	0	0	0	0	0	0	0	0
Rezervna imetja	89	52	37	-22	70	16	21	44	-33	5	49	29	6	18	47	13
Neto napake in izpustitve	-239	69	-81	55	-71	-182	96	-157	90	-110	-117	-554	77	-156	8	72

IZVOZ IN UVOZ PO NAMENU PORABE PROIZVODOV, v mio EUR

Izvoz investicijskega blaga	3.201	3.556	3.841	892	853	980	926	949	953	1.013	842	799	305	252	296	319
Blaga za vmesno porabo	15.335	16.670	17.045	4.207	4.103	4.274	4.322	4.390	4.237	4.097	4.215	3.317	1.454	1.228	1.421	1.609
Blaga za široko porabo	9.730	10.632	12.661	2.775	2.534	2.701	3.008	3.253	3.113	3.288	3.783	3.133	948	730	856	947
Uvoz investicijskega blaga	3.660	4.237	4.391	1.023	1.028	1.171	1.045	1.103	1.054	1.188	931	842	351	298	379	376
Blaga za vmesno porabo	16.185	17.868	18.508	4.549	4.297	4.716	4.632	4.791	4.636	4.450	4.428	3.393	1.529	1.241	1.527	1.755
Blaga za široko porabo	7.761	8.601	11.183	2.127	2.058	2.340	2.423	2.816	2.712	3.232	3.009	2.563	718	663	678	826

Vira: BS, SURS.

Opomba: Metodologija plačilne bilance in stanja mednarodnih naložb Slovenije temelji na priporočilih šeste izdaje Priročnika za izdelavo plačilne bilance, ki ga je izdal Mednarodni denarni sklad (Balance of Payments and International Investment Position).

2018		2019												2020						
11	12	1	2	3	4	5	6	7	8	9	10	11	12	1	2	3	4	5	6	7
182	63	295	163	257	217	305	168	209	240	213	386	300	-30	258	358	247	210	123	319	415
94	-28	107	158	150	42	148	244	139	42	22	214	137	-72	139	249	188	171	135	287	355
2.809	2.239	2.544	2.589	2.850	2.785	2.837	2.672	2.871	2.199	2.761	2.905	2.747	2.251	2.579	2.692	2.572	1.837	2.112	2.466	2.688
2.715	2.267	2.437	2.431	2.700	2.744	2.689	2.428	2.732	2.157	2.739	2.691	2.611	2.323	2.440	2.443	2.384	1.666	1.977	2.179	2.333
223	182	198	149	186	286	203	201	283	290	258	301	219	211	212	214	125	134	105	170	201
664	730	569	575	650	735	660	701	856	815	760	759	697	770	610	622	546	461	439	549	661
440	548	371	426	463	449	457	500	573	525	502	458	478	559	397	408	421	328	335	379	460
-99	-84	63	-38	-34	-83	-18	-227	-156	-50	-33	-78	-40	-159	4	-50	-51	-58	-65	-94	-111
108	189	202	93	123	123	214	143	122	106	127	130	144	172	190	142	133	116	113	87	100
208	273	140	131	158	207	233	371	278	157	159	207	184	331	185	191	184	174	178	181	211
-35	-7	-72	-106	-44	-27	-28	-51	-57	-42	-34	-52	-16	-10	-98	-55	-16	-36	-52	-45	-31
65	96	59	67	59	71	60	56	67	62	75	70	74	85	65	54	77	69	56	62	69
100	104	132	172	103	99	89	107	124	104	109	122	90	96	164	109	93	106	108	106	99
-7	-115	-17	-19	9	-9	15	-18	-10	-10	-9	-9	29	-139	-17	-17	-19	-4	-3	-10	-16
254	-385	515	430	-160	187	377	-42	497	-213	438	429	182	-186	223	312	156	233	-129	-23	118
-88	-254	42	-393	28	-127	-27	-38	-45	-46	-29	107	-17	-201	-13	-65	-113	-305	-11	178	22
-19	-117	76	176	177	-21	115	-74	101	-91	106	161	59	-11	95	134	-215	-124	170	142	-210
69	138	34	569	149	106	142	-36	146	-44	134	54	76	190	108	200	-103	181	181	-36	-232
-687	82	-1.507	2.166	-113	175	41	-303	-282	-17	207	86	-48	386	-853	-163	-939	-1.580	-495	161	254
-12	-10	-62	-56	-66	8	3	10	-1	-9	3	3	1	4	14	11	28	-8	1	2	5
1.031	-196	2.014	-1.254	-36	106	354	277	863	-152	264	221	260	-381	1.054	517	1.166	2.118	385	-393	-179
1.038	-108	1.769	-1.307	234	221	771	491	843	89	123	177	409	-396	869	779	1.670	1.829	351	-210	-265
-8	-9	3	36	4	12	12	12	8	10	10	-8	-8	-7	0	0	0	0	1	5	0
1.015	387	1.293	-1.461	165	199	564	360	904	196	-42	38	394	227	690	533	1.528	2.310	484	-131	-360
7	28	33	11	6	13	132	179	-2	28	31	-25	11	-5	14	27	32	21	8	11	-35
-3	-3	3	3	3	0	0	0	0	0	0	1	1	1	1	1	1	0	0	0	0
25	-436	179	195	196	19	-27	-47	-80	-178	117	184	-15	-500	51	250	71	-371	-167	-13	94
2	-75	259	-90	-140	-22	90	-12	12	33	7	-13	26	-113	114	-31	39	-132	25	-82	36
7	89	-245	-53	269	115	418	214	-20	241	-141	-44	148	-15	-184	262	504	-290	-33	184	-86
0	2	0	0	0	-1	0	0	0	0	0	0	0	3	0	0	0	0	0	0	0
5	239	-93	82	52	92	116	119	45	187	-1	144	20	171	11	73	352	306	-41	194	175
-3	-245	8	-185	70	53	70	24	152	172	-271	-239	32	-43	-9	108	-72	-91	-5	-159	-116
-5	-5	13	13	13	4	4	4	3	3	3	-12	-12	-12	13	13	13	0	0	0	0
52	60	-287	151	137	-69	152	33	-173	-106	139	49	104	-68	-274	76	139	-501	-61	178	-129
-43	37	113	-114	-4	36	74	34	-46	-15	-11	15	4	-66	74	-7	72	-4	73	-30	-16
0	0	0	0	0	0	0	0	0	0	0	0	0	0	0	0	0	0	0	0	0
10	-7	27	-33	27	25	7	12	-37	11	-7	12	-15	7	22	13	14	9	-9	30	15
79	-333	237	286	-426	-22	57	-192	298	-442	234	52	-147	-16	-17	-29	-71	27	-249	-331	-281
332	328	288	310	328	310	324	315	340	261	352	336	344	333	248	314	228	273	298	298	n.p.
1.536	1.129	1.424	1.394	1.504	1.488	1.494	1.407	1.556	1.223	1.458	1.552	1.442	1.102	1.400	1.425	990	1.078	1.249	1.249	n.p.
956	798	986	967	1.055	1.028	1.147	1.077	1.128	828	1.157	1.204	1.165	920	1.327	1.174	856	1.078	1.199	1.199	n.p.
405	390	338	322	386	369	372	362	386	266	403	374	389	424	328	306	213	294	335	335	n.p.
1.646	1.314	1.495	1.507	1.629	1.734	1.620	1.437	1.656	1.313	1.667	1.591	1.546	1.312	1.498	1.464	1001	1.157	1.235	1.235	n.p.
786	728	806	769	848	1.064	852	900	1.029	747	936	1.246	971	1.015	960	1.019	724	797	1.042	1.042	n.p.

Denarna gibanja in obrestne mere	2017	2018	2019	2018								2019		
				4	5	6	7	8	9	10	11	12	1	2
IZBRANE TERJATVE DRUGIH MONETARNIH FINANČNIH INSTITUCIJ DO DOMAČIH SEKTORJEV, stanje konec meseca, v mio EUR														
BS do centralne države	6.247	6.290	7.719	6.524	6.600	6.791	6.915	7.042	7.041	7.059	7.088	7.165	7.256	7.023
Centralna država (S.1311)	5.170	5.154	4.696	4.859	4.904	4.912	4.870	4.877	4.831	4.905	4.939	4.937	4.980	4.805
Ostali državni sektor (S.1312,1313,1314)	571	576	602	568	565	564	560	562	554	559	558	580	588	587
Gospodinjstva (S.14, 15)	9.733	9.765	10.981	9.905	9.996	10.033	10.075	10.161	10.231	10.296	10.339	10.370	10.397	10.426
Nefinančne družbe (s.11)	9.644	9.682	9.589	9.628	9.582	9.627	9.648	9.647	9.647	9.656	9.628	9.496	9.665	9.676
Nedenarne finančne institucije (S.123, 124, 125)	1.566	1.627	1.661	1.547	1.616	1.611	1.605	1.592	1.593	1.497	1.503	1.502	1.503	1.490
Denarni sektor (S.121, 122)	3.886	3.682	5.230	3.955	3.800	3.954	4.269	4.186	4.060	3.614	3.904	4.275	4.247	4.380
Terjatve do domačih sektorjev SKUPAJ														
V domači valuti	25.496	25.363	27.913	25.580	25.444	25.584	25.959	26.051	25.973	25.600	25.921	26.181	26.367	26.516
V tuji valuti	528	545	391	498	518	533	489	491	485	467	451	446	435	432
Vrednostni papirji skupaj	4.450	4.487	4.382	4.266	4.399	4.481	4.477	4.381	4.356	4.354	4.393	4.429	4.475	4.397
IZBRANE OBVEZNOSTI DRUGIH MONETARNIH FINANČNIH INSTITUCIJ DO DOMAČIH SEKTORJEV, stanje konec meseca, v mio EUR														
Vloge v domači valuti skupaj	28.021	28.115	31.109	28.253	28.453	28.499	28.888	28.940	28.943	29.065	29.227	29.442	29.468	29.903
Čez noč	17.331	17.476	21.278	17.889	18.084	18.260	18.664	18.752	18.740	18.786	19.014	19.440	19.389	19.615
Vežane vloge – kratkoročne	3.398	3.294	3.478	3.232	3.184	3.160	3.147	3.214	3.280	3.333	3.299	3.261	3.212	3.353
Vežane vloge – dolgoročne	6.734	6.679	5.723	6.550	6.497	6.419	6.414	6.349	6.275	6.276	6.228	6.166	6.210	6.175
Kratkoročne vloge na odpoklic	558	666	630	582	688	660	663	625	648	670	686	575	657	760
Vloge v tuji valuti skupaj	636	638	634	665	690	670	661	636	657	644	644	651	625	634
Čez noč	547	542	577	573	585	568	585	562	583	568	570	581	552	564
Vežane vloge – kratkoročne	45	53	26	49	61	61	36	34	34	36	33	31	33	29
Vežane vloge – dolgoročne	44	43	31	43	44	41	40	40	40	40	41	39	40	41
Kratkoročne vloge na odpoklic	0	0	0	0	0	0	0	0	0	0
OBRESTNE MERE MONETARNIH FINANČNIH INSTITUCIJ, v %														
Nove vloge v domači valuti														
Gospodinjstva														
Vloge čez noč	0,01	0,01	0,01	0,01	0,01	0,01	0,01	0,01	0,01	0,01	0,01	0,01	0,01	0,01
Vežane vloge do 1 leta	0,13	0,16	0,17	0,16	0,16	0,16	0,15	0,18	0,16	0,16	0,17	0,17	0,16	0,18
Nova posojila gospodinjstvom v domači valuti														
Stanovanjska posojila, fiksna OM nad 5 do 10 let	2,63	2,65	2,66	2,58	2,63	2,65	2,79	2,62	2,69	2,66	2,71	2,74	2,81	2,72
Nova posojila nefinančnim družbam v domači valuti														
Posojilo nad 1 mio EUR, fiksna OM nad 1 do 5 let	1,53	2,02	1,68	2,53	1,68	4,27	0,85	1,36	4,59	2,23	1,15	0,75	..	1,28
OBRESTNE MERE EVROPSKE CENTRALNE BANKE, v %														
Operacije glavnega refinanciranja	0,00	0,00	0,00	0,00	0,00	0,00	0,00	0,00	0,00	0,00	0,00	0,00	0,00	0,00
MEDBANČNE OBRESTNE MERE														
EURIBOR														
3-mesečni	-0,329	-0,322	-0,356	-0,329	-0,325	-0,322	-0,321	-0,319	-0,319	-0,318	-0,316	-0,312	-0,308	-0,308
6-mesečni	-0,260	-0,266	-0,302	-0,270	-0,270	-0,269	-0,269	-0,267	-0,268	-0,264	-0,257	-0,241	-0,236	-0,232
LIBOR za CHF														
3-mesečni	-0,732	-0,735	-0,737	-0,733	-0,726	-0,732	-0,725	-0,726	-0,731	-0,741	-0,745	-0,735	-0,704	-0,713
6-mesečni	-0,658	-0,653	-0,684	-0,650	-0,647	-0,645	-0,647	-0,649	-0,652	-0,662	-0,667	-0,659	-0,639	-0,652

Vir: BS, EUROSTAT.

2019										2020							
3	4	5	6	7	8	9	10	11	12	1	2	3	4	5	6	7	8
7.152	7.219	7.327	7.606	7.631	7.913	7.791	7.819	7.817	7.719	7.624	7.744	7.399	7.662	8.307	9.007	9.766	10.011
4.819	4.944	5.089	5.058	5.070	5.007	5.037	4.959	4.928	4.696	4.410	4.455	4.753	4.859	4.838	4.884	4.962	4.872
583	577	581	577	570	567	574	573	577	602	613	616	613	614	612	602	601	608
10.507	10.570	10.628	10.642	10.703	10.781	10.833	10.950	10.978	10.981	10.982	11.005	10.954	10.882	10.890	10.828	10.884	10.926
9.681	9.637	9.571	9.749	9.738	9.878	9.868	9.869	9.882	9.589	9.794	9.871	10.070	9.971	9.808	9.711	9.668	9.598
1.486	1.484	1.482	1.496	1.503	1.493	1.486	1.479	1.481	1.661	1.674	1.674	1.675	1.663	1.657	1.656	1.667	1.666
4.207	3.963	4.099	4.001	4.335	4.067	3.894	4.011	4.531	5.230	5.403	5.138	5.461	5.889	6.555	7.206	7.389	7.400
26.385	26.138	26.329	26.381	26.725	26.651	26.509	26.728	27.331	27.913	27.860	27.687	28.145	28.388	28.896	29.354	29.514	29.509
434	420	422	419	416	420	412	398	392	391	389	390	389	390	387	388	374	368
4.433	4.580	4.659	4.685	4.727	4.666	4.704	4.642	4.581	4.382	4.554	4.608	4.910	5.015	4.994	5.062	5.204	5.116
29.916	29.994	30.177	30.260	30.709	30.733	30.585	30.678	30.838	31.121	31.237	31.171	31.785	32.271	32.605	33.068	33.267	33.345
19.717	19.830	20.009	20.099	20.474	20.521	20.676	20.611	20.911	21.278	21.243	21.291	22.144	22.628	23.002	23.539	23.712	23.862
3.320	3.316	3.343	3.342	3.408	3.423	3.340	3.448	3.369	3.478	3.442	3.511	3.473	3.540	3.557	3.376	3.405	3.333
6.127	6.047	6.042	6.054	6.059	6.010	5.823	5.806	5.770	5.735	5.792	5.677	5.506	5.420	5.374	5.593	5.566	5.535
752	801	783	765	768	779	746	813	788	630	760	692	662	683	672	560	584	615
645	643	674	686	681	686	685	646	658	634	632	647	677	670	691	718	691	699
575	575	606	621	616	622	620	585	598	577	573	588	622	617	631	652	627	638
29	28	28	29	28	27	28	26	25	26	27	29	26	25	33	40	39	37
41	40	40	36	37	37	37	35	35	31	32	30	29	28	27	26	25	24
..	..																
0,01	0,01	0,01	0,01	0,01	0,01	0,01	0,01	0,01	0,01	0,01	0,01	0,01	0,01	0,01	0,01	0,01	0,01
0,17	0,16	0,19	0,17	0,15	0,16	0,16	0,16	0,17	0,18	0,1	0,04	0,15	0,21	0,2	0,18	0,17	0,17
2,69	2,66	2,80	2,65	2,70	2,75	2,62	2,51	2,50	2,50	2,43	2,33	2,34	2,47	2,32	2,28	2,19	2,05
2,63	1,21	0,65	1,32	1,37	..	3,56	2,32	1,65	0,85	0,97	1,31	1,35	-	2,19	1,28	1,50	1,11
0,00	0,00	0,00	0,00	0,00	0,00	0,00	0,00	0,00	0,00	0,00	0,00	0,00	0,00	0,00	0,00	0,00	0,00
-0,309	-0,311	-0,312	-0,329	-0,365	-0,408	-0,418	-0,413	-0,401	-0,395	-0,391	-0,409	-0,417	-0,254	-0,270	-0,376	-0,441	-0,480
-0,230	-0,231	-0,237	-0,279	-0,347	-0,405	-0,394	-0,362	-0,337	-0,336	-0,330	-0,355	-0,365	-0,192	-0,142	-0,223	-0,346	-0,433
-0,707	-0,715	-0,713	-0,717	-0,751	-0,817	-0,812	-0,774	-0,712	-0,711	-0,679	-0,707	-0,761	-0,589	-0,619	-0,659	-0,692	-0,710
-0,648	-0,650	-0,656	-0,673	-0,719	-0,802	-0,771	-0,711	-0,650	-0,639	-0,624	-0,663	-0,703	-0,540	-0,575	-0,594	-0,647	-0,658

Javne finance	2017	2018	2019	2018			2019				2020		2018			
				Q2	Q3	Q4	Q1	Q2	Q3	Q4	Q1	Q2	9	10	11	12
KONSOLIDIRANA BILANCA JAVNEGA FINANCIRANJA PO METODOLIGIJI GFS – IMF																
JAVNOFINANČNI PRIHODKI, mio EUR																
PRIHODKI SKUPAJ	16.803,3	18.593,6	19.230,8	4.712,5	4.607,9	5.102,5	4.518,9	4.944,0	4.671,6	5.096,3	4.649,4	4.094,2	1.463,3	1.790,8	1.542,8	1.768,8
Tekoči prihodki	16.251,4	17.575,9	18.292,1	4.525,9	4.251,7	4.803,5	4.276,0	4.730,5	4.478,2	4.807,4	4.409,0	3.917,7	1.390,0	1.764,5	1.498,0	1.541,0
Davčni prihodki	15.162,0	16.225,3	17.178,5	4.230,9	3.914,8	4.297,6	4.103,3	4.350,6	4.169,7	4.554,9	4.159,4	3.578,0	1.309,6	1.418,4	1.435,5	1.443,7
Davki na dohodek in dobiček	2.967,0	3.296,4	3.614,0	990,7	651,8	868,3	850,4	1.058,4	717,7	987,4	879,9	692,0	257,3	271,5	280,8	316,1
Prispevki za socialno varnost	6.092,1	6.549,8	7.020,5	1.619,6	1.622,4	1.715,0	1.710,3	1.734,9	1.745,5	1.829,8	1.819,7	1.603,2	543,6	540,7	550,6	623,7
Davki na plačilno listo in delovno silo	21,3	21,6	23,2	5,6	5,0	6,1	5,3	5,9	5,4	6,6	5,9	4,0	1,6	1,8	1,9	2,3
Davki na premoženje	274,2	277,9	296,1	65,0	106,7	78,2	26,3	67,6	120,9	81,4	31,0	48,6	35,3	39,2	23,3	15,7
Domači davki na blago in storitve	5.722,8	5.989,3	6.126,8	1.519,5	1.500,6	1.632,4	1.427,8	1.490,3	1.565,7	1.643,0	1.376,4	1.069,0	449,0	591,4	561,5	479,6
Davki na medn. trgov. in transakcije	83,3	89,8	98,6	21,4	22,7	23,2	25,5	25,6	25,5	22,1	24,0	24,5	7,1	7,8	8,6	6,9
Drugi davki	1,3	0,5	-0,7	9,3	5,6	-25,6	57,8	-32,0	-11,1	-15,4	22,5	136,7	15,7	-33,9	8,9	-0,5
Nedavčni prihodki	1.089,4	1.350,6	1.113,6	295,0	336,9	505,9	172,6	380,0	308,5	252,5	249,6	339,8	80,4	346,1	62,5	97,3
Kapitalski prihodki	91,2	152,8	136,2	37,3	43,9	43,1	23,9	31,2	34,4	46,7	31,2	20,1	17,4	16,2	12,9	14,0
Prejete donacije	9,5	12,4	14,7	1,5	7,1	3,6	5,2	1,1	6,3	2,1	8,1	1,4	5,5	1,0	0,7	2,0
Transforni prihodki	52,3	55,6	57,4	0,5	51,4	3,3	1,8	3,1	50,3	2,2	0,2	21,7	0,1	0,5	0,0	2,7
Prejeta sredstva iz EU	399,0	796,9	730,4	147,4	253,8	249,0	212,1	178,0	102,5	237,9	200,9	133,3	50,3	8,7	31,3	209,0
JAVNOFINANČNI ODHODKI, mio EUR																
ODHODKI SKUPAJ	17.102,0	18.068,0	18.966,6	4.282,8	4.387,6	5.060,6	4.689,9	4.506,0	4.705,7	5.065,0	5.024,7	5.703,8	1.378,2	1.439,2	1.598,1	2.023,4
Tekoči odhodki	7.733,0	7.966,5	8.227,3	1.919,2	1.877,2	2.142,1	2.116,1	2.010,6	2.007,6	2.093,0	2.359,6	2.073,4	592,0	582,7	706,0	853,5
Plače in drugi izdatki zaposlenim	3.938,1	4.167,9	4.465,1	1.091,2	1.016,8	1.079,1	1.067,7	1.176,4	1.099,8	1.121,3	1.182,5	1.317,6	331,5	349,7	348,2	381,2
Izdatki za blago in storitve	2.626,6	2.633,7	2.733,0	642,6	640,6	798,5	602,3	669,5	675,7	785,5	687,4	661,7	180,5	215,3	251,8	331,5
Plačila obresti	985,3	867,9	791,4	145,7	190,3	69,5	404,2	122,7	175,7	88,9	442,4	53,7	70,2	7,9	56,8	4,8
Sredstva, izločena v rezerve	183,0	296,9	237,7	39,7	29,4	195,0	42,0	42,1	56,4	97,2	47,3	40,5	9,7	9,8	49,3	136,0
Tekoči transferi	7.912,9	8.236,6	8.702,9	2.027,4	2.071,1	2.103,7	2.187,9	2.107,1	2.201,2	2.206,8	2.308,7	3.220,0	641,3	658,1	680,2	765,5
Subvencije	425,4	443,9	467,8	103,9	52,7	127,5	161,8	113,4	53,5	139,2	167,8	711,4	23,4	21,1	22,2	84,1
Transferi posameznikom in gospodinjstvom	6.665,1	6.925,8	7.323,3	1.715,1	1.811,9	1.720,5	1.784,6	1.816,5	1.912,6	1.809,6	1.902,6	2.253,9	558,6	567,5	570,6	582,4
Transferi neprofitnim organizacijam in ustanovam, drugi tekoči domači transferi	748,0	793,5	827,1	192,4	193,4	232,9	216,6	163,1	215,3	232,1	215,0	243,6	57,2	67,8	72,4	92,6
Tekoči transferi v tujino	74,3	73,4	84,7	16,0	13,1	22,9	25,0	14,1	19,8	25,9	23,2	11,2	2,1	1,7	14,9	6,3
Investicijski odhodki	891,0	1.159,9	1.253,1	197,5	292,4	558,9	156,1	240,3	315,4	541,3	172,8	232,7	91,7	132,0	151,1	275,8
Investicijski transferi	186,6	271,6	273,6	54,4	42,1	145,3	24,9	49,3	57,8	141,6	29,6	43,0	16,3	30,0	24,5	90,9
Plačila sredstev v proračun EU	378,5	433,4	509,7	84,4	104,8	110,5	204,8	98,8	123,8	82,3	154,0	134,7	37,0	36,4	36,2	37,8
JAVNOFINANČNI PRESEŽEK / PRAMANJKLJAJ	-298,7	525,6	264,2	429,7	220,3	41,8	-171,0	438,0	-34,2	31,3	-375,3	-1.609,6	85,1	351,7	-55,2	-254,6

Vir: Bilten MF.

Opomba: v skladu s spremenjeno metodologijo mednarodnega denarnega sklada iz leta 2001 prispevki za socialno varnost, ki jih plačuje država, niso konsolidirani.

2019												2020							
1	2	3	4	5	6	7	8	9	10	11	12	1	2	3	4	5	6	7	8
1.547,5	1.401,3	1.570,2	1.702,7	1.622,5	1.618,9	1.461,5	1.556,0	1.654,1	1.669,3	1.612,6	1.814,3	1.678,4	1.483,4	1.487,6	1.315,0	1.160,1	1.619,1	1.658,3	1.603,9
1.529,5	1.372,4	1.374,1	1.623,1	1.542,0	1.565,5	1.438,2	1.539,6	1.500,4	1.626,9	1.576,5	1.604,1	1.638,1	1.438,0	1.332,9	1.256,3	1.097,2	1.564,3	1.605,5	1.535,7
1.473,5	1.315,3	1.314,5	1.545,1	1.400,4	1.405,1	1.308,2	1.461,2	1.400,2	1.535,2	1.498,3	1.521,5	1.581,5	1.358,8	1.219,1	1.171,9	940,5	1.465,6	1.476,5	1.466,9
289,6	275,3	285,4	426,4	300,1	332,0	126,7	308,1	282,9	305,1	313,3	369,0	296,6	292,1	291,3	190,1	204,9	296,9	158,5	302,0
575,5	563,7	571,1	580,1	576,6	578,2	583,8	582,3	579,4	579,4	586,8	663,5	615,1	599,2	605,4	391,2	526,4	685,5	681,5	648,2
1,9	1,7	1,7	1,9	1,8	2,1	2,1	1,6	1,6	2,0	2,1	2,5	2,1	1,9	1,9	1,3	1,1	1,6	1,9	1,8
10,6	8,1	7,6	18,8	19,9	28,9	35,7	36,6	48,5	35,8	30,4	15,2	10,1	7,6	13,3	13,1	14,7	20,8	40,0	38,7
531,1	503,3	393,4	541,8	492,5	456,0	564,8	522,0	478,9	601,5	575,0	466,6	631,2	446,7	298,5	372,7	285,5	410,8	582,5	510,9
7,3	8,9	9,2	9,3	8,3	8,0	10,2	8,1	7,2	8,0	7,4	6,8	7,2	7,9	8,9	8,0	8,2	8,3	8,2	8,2
57,6	-45,8	46,0	-33,1	1,2	-0,1	-15,2	2,5	1,6	3,4	-16,6	-2,2	19,2	3,4	-0,1	195,5	-100,4	41,7	3,8	-42,9
56,0	57,1	59,5	78,0	141,6	160,4	130,0	78,4	100,1	91,6	78,2	82,6	56,6	79,2	113,8	84,4	156,7	98,7	129,0	68,8
7,6	8,2	8,1	10,4	11,5	9,3	15,0	7,3	12,1	15,3	11,9	19,5	11,3	12,2	7,8	5,7	6,3	8,1	10,9	9,7
0,0	5,0	0,1	0,5	0,2	0,4	0,2	0,5	5,6	1,2	3,7	-2,8	1,0	5,4	1,8	1,1	0,2	0,1	0,5	0,4
0,1	1,7	0,0	1,5	0,0	1,6	0,0	0,2	50,1	0,0	-0,2	2,4	0,1	0,0	0,0	0,1	0,1	21,4	0,5	30,1
10,2	13,9	187,9	67,2	68,7	42,1	8,1	8,4	85,9	25,9	20,7	191,2	27,9	27,9	145,1	51,8	56,3	25,2	40,9	28,0
1.572,4	1.502,3	1.615,1	1.491,8	1.454,3	1.559,9	1.700,8	1.487,7	1.517,2	1.540,6	1.628,2	1.896,2	1.723,2	1.498,0	1.803,4	1.730,1	1.755,2	2.218,5	1.880,2	1.645,9
689,2	648,0	779,0	700,9	605,5	704,2	691,1	657,8	658,6	642,1	696,0	754,8	799,9	625,1	934,5	684,2	647,2	742,0	753,9	681,9
341,7	359,9	366,1	355,2	362,5	458,7	374,4	367,7	357,6	374,8	369,7	376,9	401,9	387,1	393,5	380,2	411,5	525,9	469,8	391,7
194,8	187,4	220,2	221,6	223,1	224,7	251,5	205,3	218,9	246,6	236,7	302,2	236,3	203,5	247,6	251,3	217,0	193,3	231,2	204,8
145,4	91,9	166,9	114,8	4,1	3,8	47,2	56,3	72,2	8,8	66,9	13,3	153,2	21,3	267,9	43,3	4,2	6,2	45,8	68,6
7,3	8,9	25,8	9,3	15,8	17,0	18,0	28,6	9,9	11,9	22,8	62,5	8,6	13,3	25,5	9,4	14,4	16,6	7,1	16,8
766,3	693,7	727,9	677,8	715,9	713,4	849,6	668,4	683,1	711,5	740,5	754,7	781,6	759,5	767,5	888,0	945,4	1.386,6	986,8	832,7
122,5	8,6	30,6	26,5	39,8	47,1	19,9	16,5	17,0	33,1	49,3	56,8	82,8	39,6	45,4	53,1	183,5	474,9	226,5	46,7
576,9	607,1	600,5	613,0	600,3	603,2	745,7	578,4	588,4	605,9	599,9	603,8	623,5	643,0	636,0	742,7	678,2	832,9	666,3	697,2
56,2	68,3	92,1	33,1	69,9	60,1	77,0	63,0	75,3	70,2	75,7	86,2	66,5	68,5	80,0	87,9	79,1	76,6	87,6	85,6
10,6	9,7	4,7	5,1	6,0	3,0	6,9	10,5	2,3	2,4	15,5	8,0	8,8	8,4	6,1	4,3	4,6	2,2	6,4	3,2
44,2	55,2	56,7	67,0	88,2	85,2	102,0	100,3	113,1	122,9	141,7	276,7	53,5	56,9	62,4	104,5	87,7	40,5	84,8	87,3
7,2	8,1	9,6	15,3	16,9	17,0	17,1	19,7	21,0	24,0	31,0	86,6	11,1	8,0	10,5	11,0	15,3	16,6	26,9	22,3
65,6	97,3	41,9	30,9	27,7	40,1	41,0	41,5	41,3	40,0	19,0	23,4	77,1	48,5	28,4	42,3	59,7	32,7	27,8	21,7
-25,0	-101,1	-44,9	210,9	168,2	58,9	-239,3	68,3	136,9	128,8	-15,6	-81,9	-44,8	-14,6	-315,9	-415,1	-595,1	-599,4	-222,0	-42,0

Seznam kratic

Kratice uporabljene v besedilu

AJPES – Agencija RS za javnopravne evidence in storitve, **BDP** – bruto domači proizvod, **BND** – bruto nacionalni dohodek, **BS** – Banka Slovenije, **DDV** – davek na dodano vrednost, **ECB** – Evropska centralna banka, **EIA** – Energy Information Administration, **EK** – Evropska komisija, **EMMI** – European Money Markets Institute, **ESI** – Economic Sentiment Indicator, **ESRR** – Evropski sklad za regionalni razvoj, **ESS** – Evropski socialni sklad, **EU** – Evropska unija, **EUR** – evro, **EURIBOR** – Euro Interbank Offer Rate, referenčna obrestna mera za dane kratkoročne medbančne depozite v evrih, **EUROSTAT** – Statistical Office of the European Union, **IKT** – informacijsko-komunikacijska tehnologija, **IMF** – International Monetary Fund, **MF** – Ministrstvo za finance, **NEER** – nominal effective exchange rate, **NFI** – nederarne finančne institucije, **OECD** – Organization for Economic Co-operatin and Development, **OPEC** – Organization of the Petroleum Exporting Countries, **PMI** – Purchasing Managers' Index, **REER** – real effective exchange rate, **RS** – Republika Slovenija; **SRDAP** – Statistični register delovno aktivnega prebivalstva, **SURS** – Statistični urad RS, **SVRK** – Služba vlade za razvoj in evropsko kohezijsko politiko, **UMAR** – Urad RS za makroekonomske analize in razvoj, **USD** – ameriški dolar, **ZRSZ** – Zavod RS za zaposlovanje, **ZZSZ** – Zavod za zdravstveno zavarovanje Slovenije.

Kratice Standardne klasifikacije dejavnosti (SKD 2008)

A – Kmetijstvo in lov, gozdarstvo, ribištvo, **B** – Rudarstvo, **C** – Predelovalne dejavnosti, **10** – Prz. živil, **11** – Prz. pijač, **12** – Prz. tobanih izdelkov, **13** – Prz. tekstilij, **14** – Prz. oblačil, **15** – Prz. usnja, usnjenih in sorodnih izd., **16** – Obd., predel. lesa; izd. iz lesa ipd. rz. poh., **17** – Prz. papirja in izd. iz papirja, **18** – Tisk. in razm. posnetih nosilcev zapisa, **19** – Prz. koka in naftnih derivatov, **20** – Prz. kemikalij, kemičnih izd., **21** – Prz. farmac. surovin in preparatov, **22** – Prz. izd. iz gume in plastičnih mas, **23** – Prz. nekovinskih mineralnih izd., **24** – Prz. kovin, **25** – Prz. kovinskih izd., rz. strojev in naprav, **26** – Prz. rač., elektronskih, optičnih izd., **27** – Prz. električnih naprav, **28** – Prz. dr. strojev in naprav, **29** – Prz. mot. voz., prikolic in polprikolic, **30** – Prz. dr. vozil in plovil, **31** – Prz. pohištva, **32** – Dr. raznovrstne predelovalne dej., **33** – Popravila in montaža strojev in naprav, **D** – Oskrba z električno energijo, plinom in paro, **E** – Oskrba z vodo; ravnanje z odplakami in odpadki; saniranje okolja, **F** – Gradbeništvo, **G** – Trgovina; vzdrževanje in popravila motornih vozil, **H** – Promet in skladiščenje, **I** – Gostinstvo, **J** – Informacijske in komunikacijske dejavnosti, **K** – Finančne in zavarovalniške dejavnosti, **L** – Poslovanje z nepremičninami, **M** – Strokovne, znanstvene in tehnične dejavnosti, **N** – Druge raznovrstne poslovne dejavnosti, **O** – Dejavnost javne uprave in obrambe; dejavnost obvezne socialne varnosti, **P** – Izobraževanje, **Q** – Zdravstvo in socialno varstvo, **R** – Kulturne, razvedrilne in rekreacijske dejavnosti, **S** – Druge storitvene dejavnosti, **T** – Dejavnost gospodinjstev z zaposlenim hišnim osebjem; proizvodnja za lastno rabo, **U** – Dejavnost eksteritorialnih organizacij in teles.

Kratice držav

AU – Avstralija, **AT** – Avstrija, **BA** – Bosna in Hercegovina, **BE** – Belgija, **BG** – Bolgarija, **BY** – Belorusija, **CA** – Kanada, **CH** – Švica, **CL** – Čile, **HR** – Hrvaška, **CZ** – Češka, **CY** – Ciper, **DK** – Danska, **DE** – Nemčija, **ES** – Španija, **EE** – Estonija, **GR** – Grčija, **FR** – Francija, **FI** – Finska, **HU** – Madžarska, **IE** – Irska, **IL** – Izrael, **IS** – Islandija, **IT** – Italija, **JP** – Japonska, **KR** – Južna Koreja, **LU** – Luksemburg, **LT** – Litva, **LV** – Latvija, **MT** – Malta, **MX** – Mehika, **NL** – Nizozemska, **NZ** – Nova Zelandija, **NO** – Norveška, **PL** – Poljska, **PT** – Portugalska, **RO** – Romunija, **RU** – Rusija, **RS** – Srbija, **SE** – Švedska, **SI** – Slovenija, **SK** – Slovaška, **TR** – Turčija, **UA** – Ukrajina, **UK** – Velika Britanija, **US** – Združene države Amerike.

ekonomsko ogledalo

št. 6/2020, letnik XXVI