

Plače	Ekonomsko ogledalo	UMAR
	številka 7/2003	str. 12

Rast bruto plače na zaposlenega, v indeksih rasti	Plače v SIT, maj 2003	Nominalno		Realno ¹	
		V 03/IV 03	I-V03/I-V02	V 03/IV 03	I-V 03/I-V 02
Bruto plača na zaposlenega skupaj	249,309	101.0	108.1	100.5	102.0
Zasebni sektor (A do K)	228,138	101.2	108.3	100.7	102.2
A Kmetijstvo	206,309	100.8	106.3	100.3	100.2
B Ribištvo	189,515	100.4	108.1	99.9	101.9
C Rudarstvo	292,842	98.8	109.2	98.4	102.9
D Predelovalne dejavnosti	207,324	101.1	107.9	100.6	101.7
E Oskrba z elektriko, plinom, vodo	286,587	101.7	107.6	101.2	101.4
F Gradbeništvo	212,504	106.6	109.0	106.0	102.8
G Trgovina	216,866	99.6	107.4	99.2	101.3
H Gostinstvo	187,333	102.2	106.3	101.7	100.2
I Promet, skladiščenje in zveze	259,697	100.3	109.4	99.8	103.1
J Finančno posredništvo	367,275	103.2	110.3	102.7	104.0
K Poslovanje z nepremičninami	269,002	100.0	108.4	99.5	102.2
Javne storitve (L do O)	309,140	100.4	106.9	99.9	100.8
L Javna uprava	317,552	100.0	109.6	99.5	103.3
M Izobraževanje	304,180	100.3	106.7	99.8	100.5
N Zdravstvo in socialno varstvo	309,289	101.1	104.9	100.6	98.8
O Dr. javne, skupne, osebne storitve	300,613	100.0	105.0	99.5	99.0

Vir podatkov: SURS in preračuni UMAR za zasebni sektor in javne storitve.
Opomba: ¹deflacirano s cenami življenjskih potrebščin (december 1998=100).

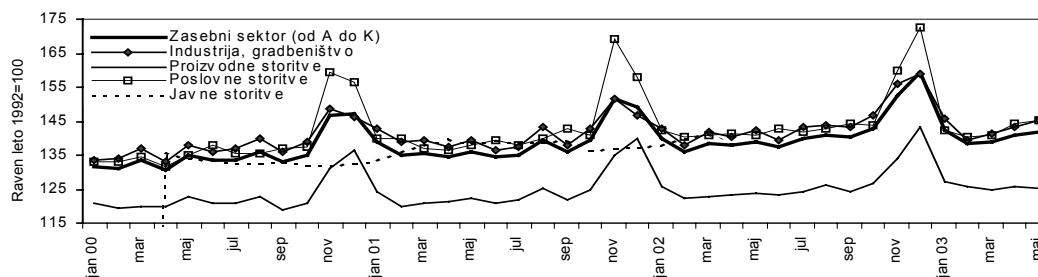
Bruto plača na zaposlenega se je v maju nominalno povečala za 1.0%, realno pa za 0.5%.

V zasebnem sektorju (A do K) je v maju bruto plača na zaposlenega nominalno porasla za 1.2%, kar je predvsem posledica povečanega števila nadur, saj je po številu delovnih dni krajši kot april. Bruto plača v skupini dejavnosti **industrija in gradbeništvo (C, D, E, F)** ima v maju najvišjo rast, saj se je nominalno povečala za 1.7%. Najbolj izstopa gradbeništvo, kjer je število nadur poraslo za 10.5%. V skupini dejavnosti **proizvodnih storitev (G, H, I)** bruto plača nominalno stagnira, zaradi sezonskega dejavnika je porasla le v gostinstvu. V skupini dejavnosti **poslovnih storitev (J, K)** je nominalna bruto plača dosegla 1.3-odstotno rast.

V javnih storitvah (L do O) je bruto plača tudi v maju nominalno stagnirala. Takšno gibanje plač je prisotno skoraj v vseh dejavnostih tega sektorja, razen v dejavnosti zdravstva in socialnega varstva, kjer je nominalna rast bruto plače dosegla 1.1%. V tem obdobju je zaradi dopustov opravljenih večje število dežurstev, kar vpliva na rast bruto plače v tej dejavnosti.

Realna bruto plača na zaposlenega se je v petih mesecih letošnjega leta glede na isto obdobje lani povečala za 2.0%. Dosedanje gibanje bruto plače na zaposlenega je v okviru predvidene rasti za letošnje leto. V zasebnem sektorju (A do K) je bila dosežena nekoliko hitrejša, 2.2-odstotna realna rast, ki je predvsem posledica hitrejši rasti plač v finančnem posredništvu, dejavnosti prometa, skladiščenja in zvez, gradbeništva ter rudarstva, medtem ko je rast bruto plače v predelovalnih dejavnostih počasnejša od povprečne rasti plač v zasebnem sektorju. Takšna tendenca je prisotna v zadnjih letih. Izplačila ob koncu leta pa prav v predelovalnih dejavnostih prispevajo, da je letna rast realne bruto plače v teh dejavnostih med najvišjimi. V javnih storitvah (L do O) je realna bruto plača dosegla 0.8-odstotno rast. Visoka realna rast v javni upravi je posledica poročna uvedenega dodatka k plači za pet mesecev in pol, izplačanega v plači za januar. Socialni partnerji so podpisali Aneks h kolektivni pogodbi za negospodarske dejavnosti in s tem tudi javnim uslužbencem omogočili uvedbo kolektivnega dodatnega pokojninskega zavarovanja. Premija je razdeljena na dva dela; na minimalno in dodatno premijo. Minimalna premija se bo izplačevala vsem uslužbencem in se bo od leta 2005 naprej uskladila enkrat letno z rastjo slovenske povprečne bruto plače na zaposlenega, le v letu 2004 pa z enakim usklajevalnim mehanizmom kot plače v javnem sektorju. Višina dodatne premije bo odvisna od števila dopoljenih let delovne dobe javnega uslužbenca in se bo od leta 2005 usklajevala z enakim usklajevalnim mehanizmom kot plače v javnem sektorju. S tem se je avgustovska uskladitev plač zamenjala za premijo kolektivnega dodatnega pokojninskega zavarovanja, kar pomeni, da bo letna rast realne bruto plače na zaposlenega v javnem sektorju za približno eno odstotno točko počasnejša, okoli 0.5-odstotna. Dosežena bo zelo umirjena rast, ki bo tako počasnejša od rasti bruto plače v zasebnem sektorju. V zadnjih desetih letih se bo to zgodilo četrtič.

Graf: Mesečne realne bruto plače na zaposlenega



Vir podatkov: SURS, preračuni UMAR. Opomba: indeks realnih bruto plač na zaposlenega (1992=100), deflacirano z indeksom cen življenjskih potrebščin (december 1998=100).