

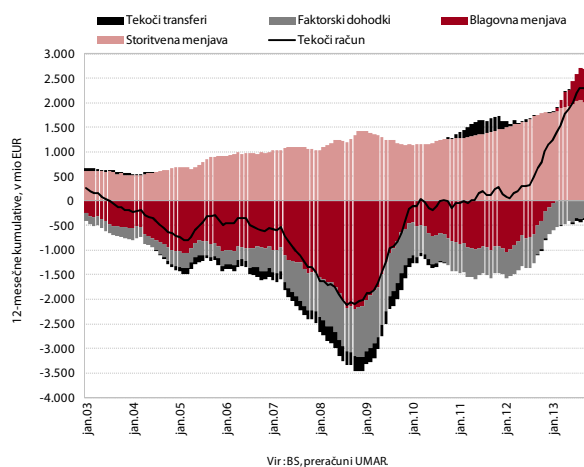
TEKOČA GOSPODARSKA GIBANJA 13. do 17. januar 2014

Plačilna bilanca, november 2013

Tekoči račun plačilne bilance

- nov 2013: 79,7 mio EUR
- jan–nov 2013: 2.073,0 mio EUR
- jan–nov 2012: 1.103,2 mio EUR

Presežek tekočega računa plačilne bilance je bil v prvih enajstih mesecih lani višji kot v enakem obdobju leta 2012 predvsem zaradi znatno višjega blagovnega presežka, njegova rast pa se je v zadnjih treh mesecih upočasnila. Nekoliko nižji je bil, kljub višjim neto plačilom obresti na zunanji dolg, tudi primanjkljaj v bilanci faktorskih dohodkov, predvsem zaradi manjših neto odhodkov od neposrednih naložb.



Trg dela, november – december 2013

Delovno aktivni, nov 2013

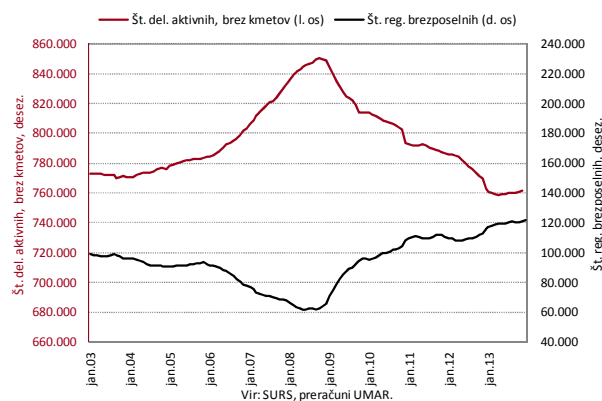
- nov 2013/okt 2013: 0,1 % (desez. UMAR)
- nov 2013/nov 2012: -1,0 %

St. brezposelnosti, nov 2013: 13,1 % (desez. UMAR)

Št. registriranih brezposelnih oseb, dec 2013: 124.015

- dec 2013/nov 2013: 0,5 % (desez. UMAR)
- dec 2013/dec 2012: 5,0 %

Razmere na trgu dela so se ob koncu leta zaostrele. Močno povečanje registriranih brezposelnih je bilo posledica večjega priliva oseb zaradi izteka pogodb za določen čas, v pretežni meri iz gradbeništva, in majhnega odliva oseb zaradi novih zaposlitev. Število delovno aktivnih pa stagnira od spomladi.



Plače, november 2013

Bruto plača na zaposlenega v zasebnem sektorju

- nov 2013/okt 2013: 0,3 % (desez. UMAR)
- nov 2013/nov 2012: 1,3 %

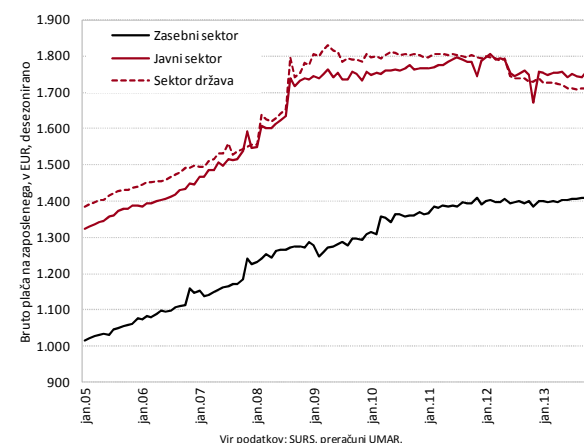
Bruto plača na zaposlenega v javnem sektorju

- nov 2013/okt 2013: -5,9 % (desez. UMAR)
- nov 2013/nov 2012: -1,2 %

bruto plača na zaposlenega v sektorju država

- nov 2013/okt 2013: -0,2 % (desez. UMAR)
- nov 2013/nov 2012: -1,3 %

Bruto plača na zaposlenega v zasebnem sektorju se je novembra nadalje zvišala (desez.) kljub nekoliko nižjim izrednim izplačilom kot leto prej (najnižja v zadnjih devetih letih). V javnem sektorju pa se je plača precej znižala predvsem zaradi občutnega padca povprečne plače v javnih družbah.



Gradbeništvo, november 2013

- nov 2013/okt 2013: 9,6 % (desez. SURS)
- nov 2013/nov 2012: 30,8 %

Gradbena aktivnost se je ob ugodnih vremenskih razmerah novembra močno povečala tretji mesec zapored (skupaj za 29,2 % desez.) in močno presegla raven iz novembra 2012.

Aktivnost se je v zadnjih mesecih najbolj okrepila v gradnji inženirskih objektov, kar je povezano z izgradnjo komunalne infrastrukture, sofinancirane s sredstvi EU; po stagnaciji na začetku leta se je vrednost del malce okrepila tudi v gradnji nestanovanjskih stavb, v gradnji stanovanjskih stavb pa se je stagnacija nadaljevala.

Donosnost obveznice

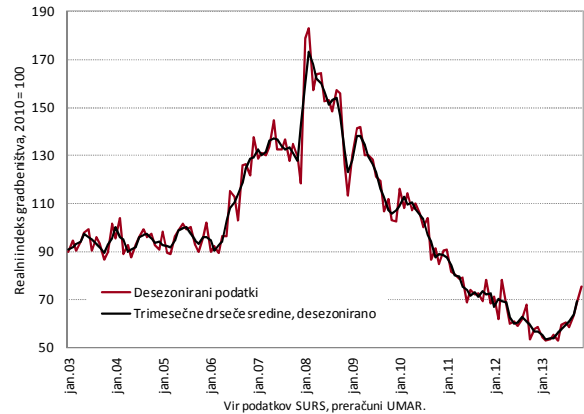
Donosnost EUR obveznice, 17. januar 2014: 4,55 %
Donosnost USD obveznice, 17. januar 2014: 5,27 %

Po občutnem znižanju v zadnjih tednih je donosnost do dospelja slovenske evrske obveznice danes znašala 4,55 %, razmik do primerljive nemške obveznice pa 278 b. t., kolikor je nazadnje znašal oktobra 2011.

Dodatne informacije:

Telefon: 01/478 1012 in 051/676 648

Elektronski naslov: sonja.primozic@gov.si



Izbrani makroekonomski kazalci za Slovenijo	Datum objave		Enota	Referenčno obdobje					
	Zadnja	Naslednja		2012 Q2	2012 Q3	2012 Q4	2013 Q1	2013 Q2	2013 Q3
BDP, realno	29.11.2013	28.02.2014	% (Q/Q-1) ⁴	-1,3	-0,6	-0,9	-0,3	-0,1	0,0
	29.11.2013	28.02.2014	% (Q/Q-4)	-3,5	-3,0	-3,3	-4,6	-1,5	-0,6
Zasebna potrošnja, realno	29.11.2013	28.02.2014	% (Q/Q-1) ⁴	-2,3	-1,3	-0,8	-0,9	-0,3	-0,9
	29.11.2013	28.02.2014	% (Q/Q-4)	-5,0	-6,8	-5,8	-5,1	-2,4	-3,0
Potrošnja države, realno	29.11.2013	28.02.2014	% (Q/Q-1) ⁴	-0,4	-0,6	-0,9	-0,2	-1,2	-1,1
	29.11.2013	28.02.2014	% (Q/Q-4)	-0,6	-1,8	-2,4	-1,8	-2,8	-3,5
Bruto investicije, realno	29.11.2013	28.02.2014	% (Q/Q-1) ⁴	-10,3	-5,9	-6,2	-0,2	3,3	0,7
	29.11.2013	28.02.2014	% (Q/Q-4)	-15,8	-19,5	-23,6	-21,5	-8,0	-1,3
Izvoz proizvodov in storitev, realno	29.11.2013	28.02.2014	% (Q/Q-1) ⁴	1,6	-0,2	0,3	1,4	-0,3	2,3
	29.11.2013	28.02.2014	% (Q/Q-4)	-0,3	0,1	0,8	1,7	2,2	4,9
Uvoz proizvodov in storitev, realno	29.11.2013	28.02.2014	% (Q/Q-1) ⁴	-0,7	-2,8	0,1	2,3	-0,8	0,1
	29.11.2013	28.02.2014	% (Q/Q-4)	-4,1	-7,1	-6,0	-2,4	-0,3	2,6
				2013 m 7	2013 m 8	2013 m 9	2013 m 10	2013 m 11	2013 m 12
Trgovinska bilanca ¹	17.01.2014	15.02.2014	mio EUR	142,0	18,3	93,8	62,1	-2,6	:
Tekoči račun ¹	17.01.2014	15.02.2014	mio EUR	256,4	163,7	211,3	169,6	79,7	:
Izvoz blaga, realno ²	10.01.2014	07.02.2014	% (M/M-1) ⁵	1,7	2,0	-2,6	1,4	-0,4	:
	10.01.2014	07.02.2014	% (M/M-12)	8,7	-2,2	6,0	4,5	0,1	:
Uvoz blaga, realno ²	10.01.2014	07.02.2014	% (M/M-1) ⁵	-0,4	1,2	-2,9	2,7	-0,2	:
	10.01.2014	07.02.2014	% (M/M-12)	1,9	-6,9	5,8	2,4	5,5	:
				2013 m 7	2013 m 8	2013 m 9	2013 m 10	2013 m 11	2013 m 12
Inflacija (CPI)	30.12.2013	07.02.2014	% (M/M-1)	-0,3	0,3	0,3	0,0	-0,1	-0,9
	30.12.2013	07.02.2014	% (M/M-12)	2,6	2,2	1,4	1,3	1,3	0,7
				2013 m 7	2013 m 8	2013 m 9	2013 m 10	2013 m 11	2013 m 12
Bruto plača na zaposlenega, nominalno	15.01.2014	17.02.2014	% (M/M-1) ⁵	0,1	0,0	0,1	0,2	0,1	:
	15.01.2014	17.02.2014	% (M/M-12)	0,8	-0,4	0,4	0,7	0,3	:
- zasebni sektor	15.01.2014	17.02.2014	% (M/M-1) ⁵	0,2	0,0	0,2	0,2	0,3	:
	15.01.2014	17.02.2014	% (M/M-12)	1,2	-0,2	1,5	0,8	1,3	:
- javni sektor	15.01.2014	17.02.2014	% (M/M-1) ⁵	0,6	-0,4	-0,1	0,7	-5,9	:
	15.01.2014	17.02.2014	% (M/M-12)	0,3	-0,6	-1,1	0,6	-1,2	:
- od tega sektor država	15.01.2014	17.02.2014	% (M/M-1) ⁵	-0,1	-0,1	0,1	0,1	-0,2	:
	15.01.2014	17.02.2014	% (M/M-12)	-1,9	-2,0	-1,7	-1,1	-1,3	:
				2013 m 7	2013 m 8	2013 m 9	2013 m 10	2013 m 11	2013 m 12
Stopnja registrirane brezposelnosti	17.01.2014	18.02.2014	%	12,9	12,8	12,6	13,0	13,0	:
				2012 Q2	2012 Q3	2012 Q4	2013 Q1	2013 Q2	2013 Q3
Zaposlenost, ILO	29.11.2013	28.02.2014	% (Q/Q-1) ⁵	-2,6	-0,9	0,2	-0,8	-0,1	0,4
	29.11.2013	28.02.2014	% (Q/Q-4)	-1,9	-2,1	-1,2	-4,2	-1,7	-0,3
Stopnja anketne brezposelnosti, ILO	29.11.2013	28.02.2014	%	8,2	9,2	9,6	11,1	10,3	9,4
				2013 m 7	2013 m 8	2013 m 9	2013 m 10	2013 m 11	2013 m 12
Cene industrijskih proizvodov, domači trg	20.12.2013	21.01.2014	% (M/M-1)	-0,1	0,2	0,0	-0,1	-0,1	:
	20.12.2013	21.01.2014	% (M/M-12)	0,1	0,2	0,1	-0,2	-0,4	:
Industrijska proizvodnja, realno ³	10.01.2014	10.02.2014	% (M/M-1) ⁵	-1,0	1,0	-0,8	-0,1	0,1	:
	10.01.2014	10.02.2014	% (M/M-12)	2,0	-5,5	1,7	-0,6	0,9	:
Gradbeništvo, realna vrednost opravljenih del	15.01.2014	14.02.2014	% (M/M-1) ⁵	1,3	-3,1	8,2	9,0	9,6	:
	15.01.2014	14.02.2014	% (M/M-12)	1,8	-5,4	-6,8	28,6	30,8	:
Prihodek v trgovini na drobno, realno	31.12.2013	31.01.2014	% (M/M-1) ⁴	-2,9	2,8	-3,2	1,8	:	:
	31.12.2013	31.01.2014	% (M/M-12)	-4,9	-4,6	-4,0	-0,8	:	:
				2008	2009	2010	2011	2012	2012
Primanjkljaj/presežek sektorja država (ESA 95)	30.09.2013	30.03.2014	% BDP	0,0	-1,9	-6,3	-5,9	-6,3	-3,8
Konsolidirani bruto dolg države (ESA 95)	30.09.2013	30.03.2014	% BDP	23,1	22,0	35,2	38,7	47,1	54,4
				2013 m 7	2013 m 8	2013 m 9	2013 m 10	2013 m 11	2013 m 12
Kazalnik gospodarske klime ⁶ , desezonirano	24.12.2013	27.01.2014	% ⁴	-13	-12	-12	-13	-12	-12
				2013 m 7	2013 m 8	2013 m 9	2013 m 10	2013 m 11	2013 m 12
EURIBOR, 3-mesečni	začetek meseca*		%	0,22	0,23	0,22	0,23	0,22	0,28
Donosnost dolgoročnih državnih obveznic	sredina meseca		%	6,12	6,04	6,23	5,99	5,42	4,85
Menjalni tečaj USD za EUR	začetek meseca		USD	1,3080	1,3310	1,3348	1,3635	1,3493	1,3704

Vir podatkov: SURS, BS, ECB, EUROSTAT, EURIBOR.org, preračuni UMAR.

Opombe: ¹Plačilobilančna statistika BS. ²Zunanjetrgovinska statistika SURS. ³Predhodni podatki. ⁴Desezonirano - SURS. ⁵Desezonirano - UMAR. ⁶Razlika med pozitivnimi in negativnimi odgovori, v %.

*Izračun UMAR.

Za primerjavo z EU in EMU gl.: <http://epp.eurostat.ec.europa.eu/portal/page/portal/euroindicators/peeis>