

Brezposelnost po regijah

Ekonomsko ogledalo

UMAR

številka 10/2003

str. 16

Statistične regije	Registrirana st. brezpos., v %		Značilne skupine registriranih brezposelnih oseb – % med vsemi brezposelnimi, I-VI 2003						
	2002	I-VI 2003	Dolgotrajno brezpos.	I., II.st. izobrazbe	VI.,VII.st. izobrazbe	Stari do 25 let	Trajni presežki	Stari nad 40 let	Ženske
Osrednjeslovenska	7.9	7.7	44.5	41.0	10.1	18.4	18.8	48.4	50.6
Obalno-kraška	8.6	8.2	43.6	39.4	8.4	21.7	9.9	43.6	50.0
Gorenjska	8.5	8.2	39.2	45.5	6.5	19.5	26.1	52.7	53.7
Goriška	6.3	6.2	45.9	39.9	9.6	20.2	21.1	44.2	50.9
Savinjska	14.0	13.5	53.1	44.4	4.2	25.6	9.9	41.3	53.4
Jugovzhodna Slo.	9.9	8.5	55.4	57.5	4.5	21.0	49.7	46.6	54.1
Pomurska	17.6	17.8	53.9	53.3	2.9	26.8	5.5	39.7	46.7
Notranjsko-kraška	9.1	8.6	43.5	44.6	7.2	24.3	18.7	43.7	54.8
Podravska	17.6	16.5	55.2	43.1	4.0	21.5	6.2	45.6	53.5
Koroška	11.6	12.6	43.6	44.6	4.1	22.6	11.4	45.8	51.1
Spodnjeposavska	14.4	14.9	51.9	47.5	3.9	19.4	14.6	47.3	54.4
Zasavska	15.3	16.0	49.1	50.8	3.1	27.1	14.1	41.3	59.5
SLOVENIJA	11.6	11.2	50.0	45.2	5.6	22.1	14.3	45.1	52.3

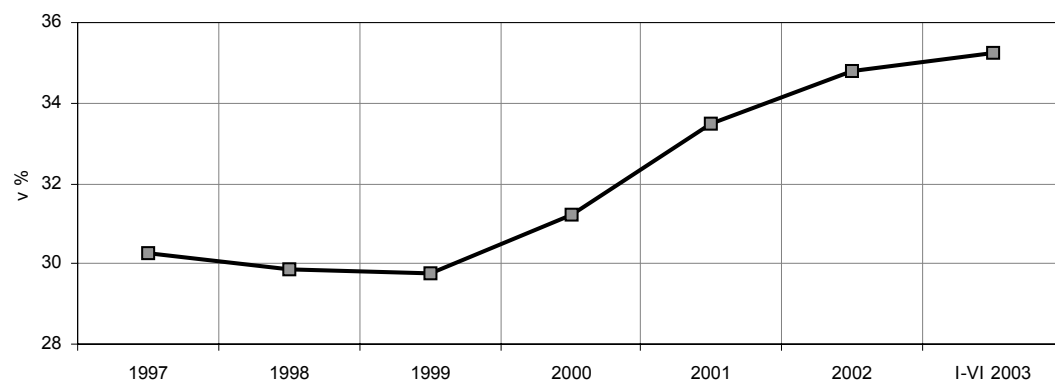
Viri podatkov: SURS, ZRSZ, preračuni UMAR.

Stopnja registrirane brezposelnosti se je v prvih šestih mesecih letos v povprečju sicer zmanjšala glede na lansko letno povprečje, vendar se je po regijah gibala zelo različno. Kar v štirih regijah se je povečala: v Pomurski, Koroški, Spodnjeposavski in Zasavski, med njimi najbolj na Koroškem. Pomurska regija je prehitela Podravsko in tako ponovno postala regija z najvišjo stopnjo registrirane brezposelnosti v Sloveniji. Slovensko povprečje presega že za skoraj 60%. **Nadpovprečno** stopnjo registrirane brezposelnosti je zabeležila že polovica statističnih regij, saj se je regijam z dolgotrajno nadpovprečno stopnjo (Pomurska, Podravska, Zasavska, Spodnjeposavska in Savinjska) v prvih šestih mesecih letos pridružila še Koroška, ki je bila v povprečju leta 2002 še na meji slovenskega povprečja. **Najnižja** je bila ponovno v Goriški regiji, kjer je dosegla le približno 55% slovenskega povprečja. Tako stopnja registrirane brezposelnosti v Pomurski regiji skoraj za trikrat (2.9) presega stopnjo v Goriški regiji. **V primerjavi z letom 1997**, odkar merimo stopnjo registrirane brezposelnosti na regionalni ravni, je le-ta ostala na enaki ravni le v Pomurski regiji, v ostalih pa se je zmanjšala, relativno najbolj v Jugovzhodni Sloveniji. Zmanjšanje stopnje registrirane brezposelnosti je posledica zmanjšanja števila brezposelnih, ki je v tem obdobju upadlo v vseh regijah razen na Koroškem, kjer je po nekajletnem upadanju število brezposelnih letos ponovno na isti ravni kot leta 1997. Število brezposelnih se je zmanjšalo zaradi večje ponudbe delovnih mest v regijah, precej pa je k zmanjšanju pripomoglo tudi črtanje brezposelnih iz različnih razlogov (gl. tudi EO 7/03:11).

Pogosto uporabljena mera za merjenje medregionalnih razlik je **koeficient variacije**, ki je definiran kot količnik med standardnim odklonom in aritmetično sredino, pri čemer upoštevamo tudi različno velikost regij. Za leto 1997 je znašal 30.2% in do leta 2000 celo rahlo padel. Po tem letu pa je začel nekoliko naraščati in v prvih šestih mesecih letos dosegel že 35.3% (gl. graf). Registrirana stopnja brezposelnosti se v povprečju sicer zmanjšuje, vendar pa medregionalne razlike ostajajo oz. se celo rahlo povečujejo.

Velik problem brezposelnosti po regijah je **strukturna brezposelnost**, ki se v vsaki regiji kaže na drugačen način in to tudi v regijah s podpovprečno stopnjo registrirane brezposelnosti. Tako je npr. dolgotrajna brezposelnost (gl. tudi str. 8) največji problem v Jugovzhodni Sloveniji, ki je sicer regija s podpovprečno stopnjo registrirane brezposelnosti. Dolgotrajna brezposelnost je visoka še v Podravski in Pomurski regiji in pogosto je povezana z nizko izobrazbeno strukturo brezposelnih, kot je to primer v Jugovzhodni Sloveniji in v Pomurski regiji. Po drugi strani imajo tudi visoko izobraženi kadri lahko težave pri iskanju zaposlitve. Delež brezposelnih z višjo oz. visoko izobrazbo med vsemi brezposelnimi po regijah v zadnjem času hitro narašča, največji pa je v Osrednjeslovenski, Goriški, Obalno-kraški in Notranjsko-kraški regiji. Težko zaposlivi so še brezposelni stari nad 40 let, ki jih je največ na Gorenjskem. Ponovno je porasel tudi delež žensk med brezposelnimi, kar je predvsem posledica nedavnih stečajev podjetij v tekstilni industriji, ki zaposluje pretežno ženske.

Graf: Koeficient variacije regionalne brezposelnosti



Vir podatkov: SURS, ZRSZ, Preračuni UMAR.